

## ส่วนที่ ๒ ยุทธศาสตร์การพัฒนากองคกรปกครองส่วนท้องถิ่น

### (๑) ความสัมพันธ์ระหว่างแผนพัฒนาระดับมหภาค

#### ๑) แผนยุทธศาสตร์ชาติ ๒๐ ปี (พ.ศ. ๒๕๖๑ – ๒๕๘๐)

คณะรัฐมนตรีได้มีมติเมื่อวันที่ ๓๐ มิถุนายน ๒๕๕๘ เห็นชอบให้มีการจัดตั้งคณะกรรมการจัดทำยุทธศาสตร์ชาติ มีอำนาจหน้าที่ในการจัดทำร่างยุทธศาสตร์ชาติระยะ ๒๐ ปี เพื่อใช้ในการขับเคลื่อนการพัฒนาประเทศสู่ความมั่นคง มั่งคั่งและยั่งยืน และให้เสนอร่างยุทธศาสตร์ชาติระยะ ๒๐ ปี ให้คณะรัฐมนตรีพิจารณาให้ความเห็นชอบ เพื่อใช้เป็นกรอบในการดำเนินงานในระยะที่ ๒ ของรัฐบาล (ปี ๒๕๕๘-๒๕๕๙) และกรอบการปฏิรูปในระยะที่ ๓ (ปี ๒๕๖๐ เป็นต้นไป) ในการที่จะบรรลุวิสัยทัศน์และทำให้ประเทศไทยพัฒนาไปสู่อนาคตที่พึงประสงค์นั้นจำเป็นต้องมีการวางแผนและกำหนดยุทธศาสตร์การพัฒนาในระยะยาวและกำหนดแนวทางการพัฒนาของทุกภาคส่วนให้ขับเคลื่อนไปในทิศทางเดียวกัน ดังนั้น จึงจำเป็นต้องกำหนดยุทธศาสตร์ชาติในระยะยาว เพื่อถ่ายทอดแนวทางการพัฒนาสู่การปฏิบัติในแต่ละช่วงเวลาอย่างต่อเนื่องและมีการบูรณาการและสร้างความเข้าใจถึงอนาคตของประเทศไทยร่วมกันและเกิดการรวมพลังของทุกภาคส่วนในสังคม ทั้งประชาชน เอกชน ประชาสังคม ในการขับเคลื่อนการพัฒนาเพื่อการสร้างและรักษาไว้ซึ่งผลประโยชน์แห่งชาติและบรรลุวิสัยทัศน์ **“ประเทศไทยมีความมั่นคง มั่งคั่ง ยั่งยืนเป็นประเทศพัฒนาแล้ว ด้วยการพัฒนาตามหลักปรัชญาของเศรษฐกิจพอเพียง” หรือคติพจน์ประจำชาติ “มั่นคง มั่งคั่ง ยั่งยืน”** เพื่อให้ประเทศมีขีดความสามารถในการแข่งขัน มีรายได้สูงอยู่ในกลุ่มประเทศพัฒนาแล้ว คนไทยมีความสุข อยู่ดี กินดี สังคมมีความมั่นคงเสมอภาคและเป็นธรรม ซึ่งยุทธศาสตร์ชาติที่จะใช้เป็นกรอบแนวทางการพัฒนาในระยะ ๒๐ ปีต่อจากนี้ไป ประกอบด้วย ๖ ยุทธศาสตร์ ได้แก่

๑. ยุทธศาสตร์ด้านความมั่นคง
๒. ยุทธศาสตร์ด้านการสร้างความสามารถในการแข่งขัน
๓. ยุทธศาสตร์ด้านการพัฒนาและเสริมสร้างศักยภาพทรัพยากรมนุษย์
๔. ยุทธศาสตร์ด้านการสร้างโอกาสความเสมอภาคและเท่าเทียมกันทางสังคม
๕. ยุทธศาสตร์ด้านการสร้างการเติบโตบนคุณภาพชีวิตที่เป็นมิตรกับสิ่งแวดล้อม
๖. ยุทธศาสตร์ด้านการปรับสมดุลและพัฒนาระบบการบริหารจัดการภาครัฐ

#### ๒) แผนพัฒนาเศรษฐกิจและสังคมแห่งชาติ ฉบับที่ ๑๒

จากสถานะของประเทศและบริบทการเปลี่ยนแปลงต่าง ๆ ที่ประเทศกำลังประสบอยู่ ทำให้การกำหนดวิสัยทัศน์แผนพัฒนาฯ ฉบับที่ ๑๒ ยังคงมีความต่อเนื่องจากวิสัยทัศน์แผนพัฒนาฯ ฉบับที่ ๑๑ และกรอบหลักการของการวางแผนที่น้อมนำและประยุกต์ใช้หลักปรัชญาของเศรษฐกิจพอเพียง ยึดคนเป็นศูนย์กลางของการพัฒนาอย่างมีส่วนร่วม การพัฒนาที่ยืดหยุ่นสมดุล ยั่งยืน โดยวิสัยทัศน์ของการพัฒนาในแผนพัฒนาฯ ฉบับที่ ๑๒ ต้องให้ความสำคัญกับการกำหนดทิศทางการพัฒนาที่มุ่งสู่การเปลี่ยนผ่านประเทศไทยจากประเทศที่มีรายได้ปานกลางไปสู่ประเทศที่มีรายได้สูง มีความมั่นคง และยั่งยืน สังคมอยู่ร่วมกันอย่างมีความสุข และนำไปสู่การบรรลุวิสัยทัศน์ระยะยาว **“มั่นคง มั่งคั่ง ยั่งยืน”** ของประเทศ ประกอบด้วย ๑๐ ยุทธศาสตร์ ได้แก่

๑. ยุทธศาสตร์การเสริมสร้างและพัฒนาศักยภาพทุนมนุษย์
๒. ยุทธศาสตร์การสร้างความเป็นธรรมลดความเหลื่อมล้ำในสังคม
๓. ยุทธศาสตร์การสร้างความเข้มแข็งทางเศรษฐกิจและแข่งขันได้อย่างยั่งยืน
๔. ยุทธศาสตร์การเติบโตที่เป็นมิตรกับสิ่งแวดล้อมเพื่อการพัฒนาอย่างยั่งยืน
๕. ยุทธศาสตร์การเสริมสร้างความมั่นคงแห่งชาติเพื่อการพัฒนาประเทศสู่ความมั่งคั่งและยั่งยืน
๖. ยุทธศาสตร์การเพิ่มประสิทธิภาพและธรรมาภิบาลในภาครัฐ
๗. ยุทธศาสตร์การพัฒนาโครงสร้างพื้นฐานและระบบโลจิสติกส์
๘. ยุทธศาสตร์การพัฒนาวิทยาศาสตร์ เทคโนโลยี วิจัยและนวัตกรรม
๙. ยุทธศาสตร์การพัฒนาภาคเมืองและพื้นที่เศรษฐกิจ
๑๐. ยุทธศาสตร์ความร่วมมือระหว่างประเทศเพื่อการพัฒนา

### ๓) แผนพัฒนาภาค/แผนพัฒนากลุ่มจังหวัด/แผนพัฒนาจังหวัด

#### แผนพัฒนาภาคกลาง ประกอบด้วย ๖ ยุทธศาสตร์

๑. ยุทธศาสตร์การพัฒนากรุงเทพฯ เป็นมหานครทันสมัยระดับโลกควบคู่กับการพัฒนาคุณภาพชีวิต และแก้ไขปัญหาสิ่งแวดล้อมเมือง
๒. ยุทธศาสตร์การพัฒนาคุณภาพแหล่งท่องเที่ยวที่มีชื่อเสียงระดับนานาชาติ และสร้างความเชื่อมโยงเพื่อการกระจายการท่องเที่ยวทั่วทั้งภาค
๓. ยุทธศาสตร์การยกระดับการผลิตสินค้าเกษตรและอุตสาหกรรมโดยใช้นวัตกรรมเทคโนโลยี และความคิดสร้างสรรค์ เพื่อให้สามารถแข่งขันได้อย่างยั่งยืน
๔. ยุทธศาสตร์การบริหารจัดการน้ำและทรัพยากรธรรมชาติ เพื่อแก้ไขปัญหาน้ำท่วมภัยแล้งและคงความสมดุลของระบบนิเวศน์อย่างยั่งยืน
๕. ยุทธศาสตร์การเปิดประตูการค้า การลงทุนและการท่องเที่ยวเชื่อมโยงเขตเศรษฐกิจพิเศษ ทวาย-ภาคกลาง-ระเบียงเศรษฐกิจพิเศษภาคตะวันออก
๖. ยุทธศาสตร์การพัฒนาความเชื่อมโยงเศรษฐกิจและสังคมกับทุกภาค เพื่อเสริมสร้างเสถียรภาพและลดความเหลื่อมล้ำภายในประเทศ

#### แผนพัฒนากลุ่มจังหวัดภาคกลางตอนล่าง ๒

กลุ่มภาคกลางตอนล่าง ๒ ประกอบด้วย เพชรบุรี สมุทรสาคร สมุทรสงคราม ประจวบคีรีขันธ์

**เป้าหมายการพัฒนา** เป็นฐานการผลิตภาคการเกษตรและอาหารปลอดภัย อุตสาหกรรมที่เป็นมิตรต่อสิ่งแวดล้อม แหล่งท่องเที่ยวชั้นนำเชิงธรรมชาติและศิลปวัฒนธรรมอันทรงคุณค่า

#### **ประเด็นการพัฒนา**

๑. เสริมสร้างและพัฒนาต้นทุนทางทรัพยากรภาคการเกษตร
๒. พัฒนาโครงสร้างพื้นฐานและศักยภาพสินค้าและบริการ เพื่อการท่องเที่ยว การค้าและพื้นที่ทางเศรษฐกิจ
๓. อนุรักษ์ทรัพยากรธรรมชาติและสิ่งแวดล้อม
๔. เพิ่มศักยภาพอุตสาหกรรมด้วยนวัตกรรม (innovation) และแนวคิดเศรษฐกิจสร้างสรรค์ (creative economy) อย่างยั่งยืน

#### แผนพัฒนาจังหวัดเพชรบุรี

**วิสัยทัศน์** เมืองเศรษฐกิจพอเพียงต้นแบบและเมืองน่าอยู่ น่ากิน น่าเที่ยว ระดับประเทศ

#### **พันธกิจ**

๑. เสริมสร้างขีดความสามารถของจังหวัดรองรับการแข่งขัน รองรับการพัฒนาตามทิศทางการพัฒนาประเทศไทยที่มั่นคง มั่งคั่ง ยั่งยืน เป็นประเทศที่พัฒนาแล้ว
๒. เสริมสร้างความพร้อมของอุตสาหกรรมการท่องเที่ยวที่เข้มแข็ง เป็นมิตรกับสิ่งแวดล้อมและสร้างรายได้สู่ชุมชน สร้างงาน อาชีพแก่ประชาชน สร้างเศรษฐกิจจังหวัด
๓. ส่งเสริม สนับสนุนการพัฒนาการเกษตรและเกษตรอุตสาหกรรมก้าวหน้าแบบครบวงจรให้มีศักยภาพในการผลิตที่มีคุณภาพ
๔. เสริมสร้างสังคมคุณภาพให้มีสุขภาวะ เรียนรู้ และปรับตัวได้อย่างมีศักยภาพในการจัดการตนเอง เป็นชุมชนพอเพียง ประชาชนมีความมั่นคงในชีวิตเป็นชุมชนปลอดภัย อบอุ่น น่าอยู่
๕. อนุรักษ์ทรัพยากรธรรมชาติและสิ่งแวดล้อมและการบริหารจัดการ โดยการมีส่วนร่วมของทุกภาคส่วน
๖. พัฒนาโครงสร้างพื้นฐานทางการคมนาคมและระบบโลจิสติกส์รองรับการพัฒนาเศรษฐกิจ สังคม ความมั่นคงและคุณภาพชีวิต
๗. พัฒนาระบบการบริหารจัดการภาครัฐให้มีความทันสมัย ธรรมาภิบาล พัฒนาขีดสมรรถนะบุคลากรภาครัฐทุกระดับให้มีความพร้อมรองรับยุทธศาสตร์จังหวัด และทิศทางการพัฒนาประเทศ

## เป้าประสงค์รวม

๑. ผลผลิตทั้งหมดรวมเฉลี่ยระดับจังหวัดในด้านการเกษตร การท่องเที่ยว การค้า การลงทุนเติบโตอย่างต่อเนื่อง

๒. การกระจายรายได้มีความเท่าเทียมกันมากขึ้น บริการทางสังคมมีคุณภาพการพัฒนาทางเศรษฐกิจและสังคมเป็นอย่างทั่วถึงทั้งจังหวัด ความเหลื่อมล้ำทางเศรษฐกิจและสังคมลดลง

๓. ประชาชนมีคุณภาพ มีวิถีชีวิตเรียบง่าย ยึดหลักปรัชญาของเศรษฐกิจพอเพียงเป็นฐานในการดำเนินชีวิต มีความสุข มีขีดความสามารถในการพึ่งพาตนเองได้สูง

๔. จังหวัดเพชรบุรีสามารถรักษาความมั่นคงของฐานทรัพยากร สร้างสมดุลระหว่างการอนุรักษ์และการใช้ประโยชน์อย่างยั่งยืนและเป็นธรรม ขับเคลื่อนสู่เศรษฐกิจและสังคมที่เป็นมิตรต่อสิ่งแวดล้อมมีขีดความสามารถในการรับมือภัยพิบัติและการเปลี่ยนแปลงสภาพภูมิอากาศ ประสิทธิภาพและธรรมาภิบาลในการบริหารจัดการทรัพยากรธรรมชาติและสิ่งแวดล้อมและการบริหารจัดการน้ำให้สมดุล

### ประเด็นยุทธศาสตร์ จังหวัดกำหนดประเด็นยุทธศาสตร์ ๓ ประเด็น ได้แก่

๑. ยุทธศาสตร์การพัฒนาความมั่งคั่งด้านเศรษฐกิจจากฐานการท่องเที่ยว การค้า การบริการและการเกษตรแบบครบวงจร

๒. ยุทธศาสตร์การเสริมสร้างความมั่นคง ความสงบเรียบร้อยและสังคม คุณภาพที่พึ่งตนเองได้ด้วยศาสตร์พระราชา

๓. ยุทธศาสตร์การบริหารจัดการทรัพยากรธรรมชาติ สิ่งแวดล้อม อย่างสมดุลและยั่งยืน

### ๔) ยุทธศาสตร์การพัฒนาขององค์กรปกครองส่วนท้องถิ่นในเขตจังหวัด

๑. ยุทธศาสตร์ด้านโครงสร้างพื้นฐาน

๒. ยุทธศาสตร์ด้านการส่งเสริมการศึกษาและคุณภาพชีวิต

๓. ยุทธศาสตร์ด้านการจัดระเบียบชุมชน สังคมและการรักษาความสงบเรียบร้อย

๔. ยุทธศาสตร์ด้านการวางแผน การส่งเสริมการลงทุน พาณิชยกรรม เศรษฐกิจพอเพียงและการท่องเที่ยว

๕. ยุทธศาสตร์ด้านการบริหารจัดการและการอนุรักษ์ทรัพยากรธรรมชาติและสิ่งแวดล้อม

๖. ยุทธศาสตร์ด้านศิลปะ วัฒนธรรม จารีตประเพณี และภูมิปัญญาท้องถิ่น

๗. ยุทธศาสตร์ด้านกระบวนการบริหารจัดการที่ดีในองค์กรและการมีส่วนร่วมของประชาชน

### (๒) ยุทธศาสตร์ขององค์กรปกครองส่วนท้องถิ่น

#### ๑) วิสัยทัศน์

“ตำบลหนองจอก เป็นชุมชนน่าอยู่ คมนาคมสะดวก ระบบสาธารณูปโภคครบครัน มีคุณภาพชีวิตที่ดี ชุมชนมีส่วนร่วม การบริหารจัดการดี ก้าวนำเศรษฐกิจ”

#### ๒) ประเด็นยุทธศาสตร์

๑. ยุทธศาสตร์การพัฒนาด้านเศรษฐกิจ การท่องเที่ยว การค้า การบริการและการเกษตร

๒. ยุทธศาสตร์การพัฒนาด้านการส่งเสริมความมั่นคง ความสงบเรียบร้อยและคุณภาพชีวิต

๓. ยุทธศาสตร์การพัฒนาด้านการบริหารจัดการทรัพยากรธรรมชาติและสิ่งแวดล้อม

#### ๓) เป้าประสงค์

๑. ผลผลิตและผลิตภัณฑ์ทางการเกษตรมีคุณภาพสามารถสร้างรายได้ให้กับชุมชน สร้างงานอาชีพและรายได้แก่ชุมชนและประชาชน

๒. มีการคมนาคมที่สะดวก ปลอดภัยรองรับการค้า การเกษตร การท่องเที่ยวและการพัฒนา

๓. ชุมชนน่าอยู่ สุขภาพดี ปัญหาทางสังคมในทุกด้านลดลงอย่างต่อเนื่อง เป็นชุมชนแห่งการเรียนรู้ มีศักยภาพในการพึ่งตนเองสูง ประชาชนมีวิถีชีวิตด้วยหลักปรัชญาเศรษฐกิจพอเพียง

๔. การบริหารจัดการมีธรรมาภิบาลและมีประสิทธิภาพมากขึ้น

๕. ทรัพยากรธรรมชาติและสิ่งแวดล้อมเอื้อต่อการเกษตร ส่งเสริมการพัฒนาคุณภาพชีวิตที่ดีให้แก่

ประชาชน

#### ๔) ตัวชี้วัด

๑. ประชาชนมีรายได้เพียงพอต่อการดำรงชีพและมีคุณภาพชีวิตที่ดีเพิ่มขึ้น
๒. ร้อยละที่เพิ่มขึ้นของการพัฒนาระบบสาธารณสุขป้อนขั้นพื้นฐานภายในตำบลหนองจอก
๓. ชุมชนมีศักยภาพเข้มแข็งและสามารถพึ่งตนเองได้เพิ่มมากขึ้น
๔. ประสิทธิภาพการบริหารจัดการขององค์กรเพิ่มขึ้น
๕. ทรัพยากรธรรมชาติและสิ่งแวดล้อมในตำบลหนองจอกได้รับการอนุรักษ์และฟื้นฟูเพิ่มขึ้น
๖. ระดับคุณภาพชีวิตของประชาชนภายในตำบลหนองจอกเพิ่มขึ้นอย่างต่อเนื่อง

#### ๕) ค่าเป้าหมาย

๑. ชุมชนมีระบบสาธารณสุขป้อนขั้นพื้นฐาน ด้านโครงสร้างพื้นฐานให้มีมาตรฐานเพียงพอต่อความต้องการของประชาชน
๒. ประชาชนมีคุณภาพชีวิตที่ดีและมีความมั่นคงปลอดภัยในชีวิตและทรัพย์สิน
๓. ประชาชนมีอาชีพและรายได้ที่เพียงพอต่อการดำรงชีวิต
๔. อบต. มีการบริหารจัดการที่ดีมีประสิทธิภาพตามหลักธรรมาภิบาล
๕. ทรัพยากรธรรมชาติและสิ่งแวดล้อมเหมาะต่อการเกษตร

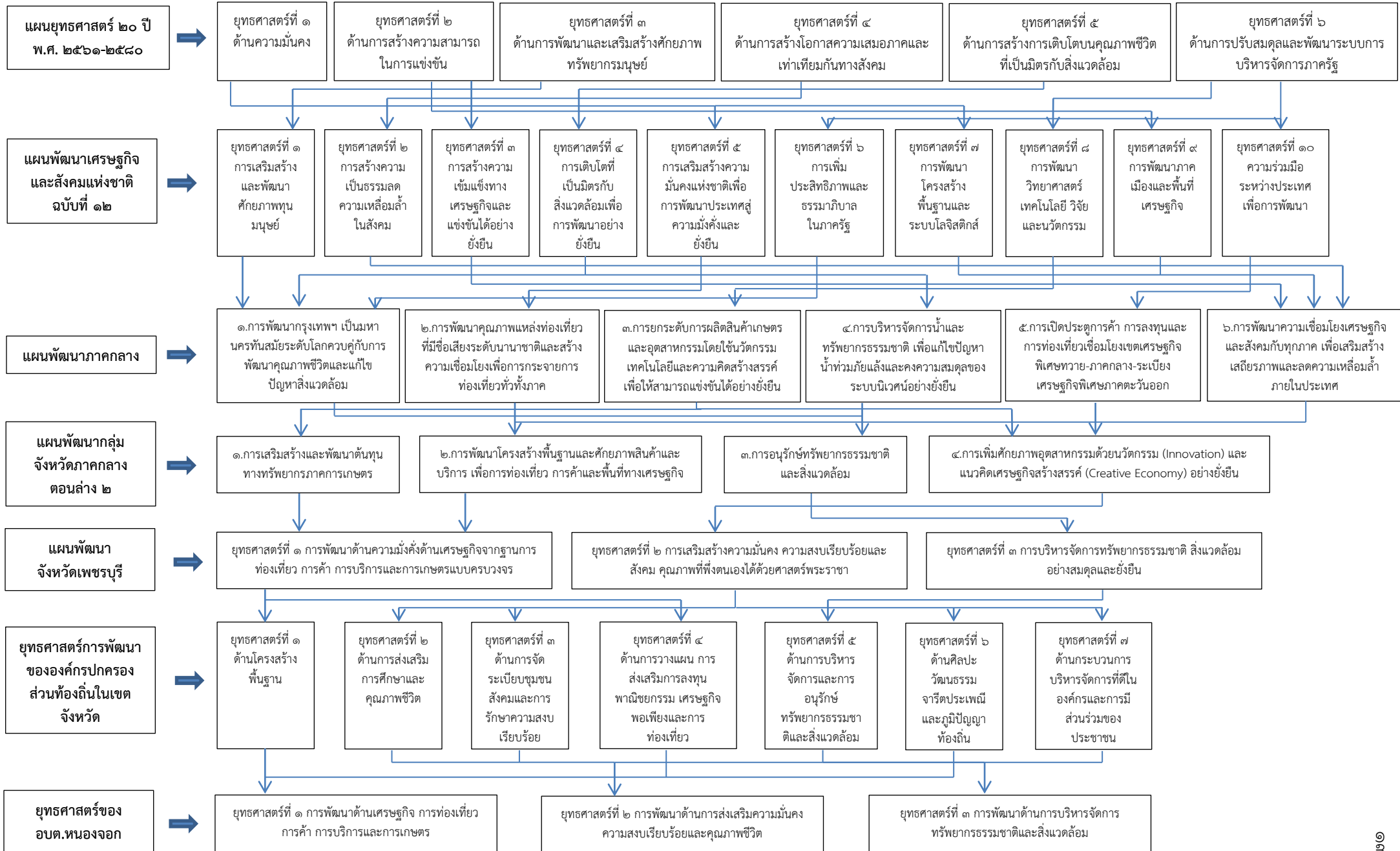
#### ๖) กลยุทธ์

๑. พัฒนาโครงสร้างพื้นฐานและสาธารณสุขป้อนขั้นพื้นฐานรองรับการเติบโตทางเศรษฐกิจ
๒. พัฒนาการเกษตรแบบครบวงจร เป็นมิตรกับสิ่งแวดล้อม
๓. พัฒนาชุมชนเข้มแข็งพึ่งตนเองได้และเป็นชุมชนแห่งการเรียนรู้
๔. ส่งเสริมธรรมาภิบาลในหน่วยงานรัฐที่มีความเข้มแข็งและโปร่งใส
๕. พัฒนาระบบการจัดการและการใช้ประโยชน์จากทรัพยากรธรรมชาติและสิ่งแวดล้อมให้ยั่งยืน

#### ๗) จุดยืนทางยุทธศาสตร์

จากประเด็นความเชื่อมโยงยุทธศาสตร์ที่สำคัญของแผนพัฒนาเศรษฐกิจและสังคมแห่งชาติฉบับที่ ๑๒ ยุทธศาสตร์ชาติและยุทธศาสตร์จังหวัด จะเห็นได้ว่ามีความเชื่อมโยงกันอย่างชัดเจนในการนำมาเป็นแนวทางกำหนดประเด็นยุทธศาสตร์การพัฒนาขององค์กรปกครองส่วนท้องถิ่น ซึ่งการกำหนดประเด็นยุทธศาสตร์การพัฒนาที่ชัดเจนจะเป็นการเตรียมการพัฒนาเป็นการนำภูมิคุ้มกันที่มีอยู่ พร้อมทั้งเร่งสร้างภูมิคุ้มกันใหม่ในท้องถิ่นให้เข้มแข็งขึ้น เพื่อเตรียมความพร้อมคน สังคมและระบบเศรษฐกิจของชุมชนให้สามารถปรับตัวรองรับผลกระทบจากสถานการณ์ที่เปลี่ยนแปลงได้อย่างเหมาะสม โดยให้ความสำคัญกับการพัฒนาคน สังคมเศรษฐกิจภายในชุมชนให้มีคุณภาพ ใช้ทรัพยากรที่มีอยู่ภายในชุมชนอย่างคุ้มค่าและเกิดประโยชน์สูงสุด รวมทั้งสร้างโอกาสทางเศรษฐกิจด้วยฐานความรู้ เทคโนโลยี นวัตกรรมและความคิดสร้างสรรค์บนพื้นฐานการผลิตและการบริโภคที่เป็นมิตรต่อสิ่งแวดล้อม ซึ่งจะนำไปสู่การพัฒนาเพื่อประโยชน์สุขที่ยั่งยืนของชุมชนตามหลักปรัชญาของเศรษฐกิจพอเพียง องค์การบริหารส่วนตำบลหนองจอก จึงได้กำหนดจุดยืนทางยุทธศาสตร์ (Positioning) คือ “เป็นชุมชนแห่งการมีส่วนร่วมอนุรักษ์วิถีชีวิตท้องถิ่น พัฒนาสาธารณสุขป้อนขั้นพื้นฐาน มีภูมิคุ้มกันทางสังคม เพื่อให้เป็นชุมชนที่เข้มแข็ง”

๘) ความเชื่อมโยงของยุทธศาสตร์ในภาพรวม





## (๓) การวิเคราะห์เพื่อพัฒนาท้องถิ่น

## ๓.๑ การวิเคราะห์กรอบการจัดทำยุทธศาสตร์ขององค์กรปกครองส่วนท้องถิ่น

จุดแข็ง (Strength)	จุดอ่อน (Weakness)
๑. มีเครื่องมือและอุปกรณ์ที่ใช้ในการทำงานอย่างเพียงพอ ๒. พนักงานปฏิบัติหน้าที่เต็มความรู้ ความสามารถ ๓. สามารถดำเนินการและแก้ไขปัญหาให้กับประชาชนได้เหมาะสมตามสภาพ ๔. สามารถติดต่อประสานงานกับผู้นำชุมชนได้เป็นอย่างดี	๑. การทำงานในแต่ละส่วนขาดการประสานงานที่ดี ๒. รายได้มีจำกัด เมื่อเทียบกับนโยบายของผู้บริหารภารกิจ หน้าที่และความต้องการของประชาชน ๓. งบประมาณ งบอุดหนุน มีน้อยไม่เพียงพอต่อการดำเนินการโครงการใหญ่ๆ ที่ใช้งบประมาณสูง ๔. ประชาชนขาดความรู้ความเข้าใจและขาดจิตสำนึกด้านสาธารณะ
โอกาส (Opportunities)	อุปสรรค (Threats)
๑. การเดินทางสะดวกอยู่ไม่ไกลจากตัวจังหวัดมากนัก สามารถติดต่อประสานงานกับหน่วยงานราชการอื่นๆ ได้ ๒. มีเขตติดต่อกับหลายอำเภอ ทั้งอำเภอบ้านลาด อำเภอเมืองเพชรบุรี อำเภอชะอำ สามารถประสานความร่วมมือได้ ๓. มีทรัพยากรธรรมชาติและภูมิปัญญาท้องถิ่นที่สามารถพัฒนาให้เกิดเป็นรายได้ในอนาคต	๑. ความไม่มั่นคงของรัฐบาลทำให้เกิดความเปลี่ยนแปลงในนโยบายและแนวทางในการปฏิบัติ ๒. ในบางพื้นที่มีการผูกขาดทางการเมืองทำให้ไม่ใส่ใจความต้องการของประชาชน ๓. การบริหารงานขาดอิสระที่แท้จริงการทำงานมีข้อจำกัดหลายด้าน ๔. ขาดการมีส่วนร่วมที่ดีจากประชาชน

## ๓.๒ การประเมินสถานการณ์สภาพแวดล้อมภายนอกที่เกี่ยวข้อง

ในการจัดทำแผนพัฒนาท้องถิ่นห้าปีขององค์การบริหารส่วนตำบลนั้น ได้ทำการประเมินสถานการณ์สภาพแวดล้อมภายนอกที่เกี่ยวข้อง ซึ่งมีรายละเอียดดังนี้

**๑. ยุทธศาสตร์การพัฒนาด้านเศรษฐกิจ การท่องเที่ยว การค้า การบริการและการเกษตร**

๑.๑ ประชาชนไม่มีอาชีพเสริมและรายได้ไม่พอกับรายจ่าย ความต้องการของประชาชน คือ ส่งเสริมพัฒนาอาชีพเพื่อเพิ่มพูนรายได้แก่ประชาชน

๑.๒ ประชาชนยังขาดสนับสนุนการทำเกษตร ความต้องการของประชาชน คือ สนับสนุนการทำเกษตรและการเลี้ยงสัตว์ตามแนวทางเศรษฐกิจพอเพียงและยั่งยืน

๑.๓ ผลผลิตทางการเกษตรไม่มีตลาดรองรับที่เพียงพอ ความต้องการของประชาชน คือ สนับสนุนให้มีตลาดนัดเพื่อวางจำหน่ายสินค้าจากชุมชน

๑.๔ การคมนาคม ขาดงบประมาณในการดำเนินงาน ปัญหาถนน เส้นทางคมนาคมไม่สะดวกเนื่องจากเส้นทางที่มีอยู่บางส่วนยังไม่ได้มาตรฐาน เป็นหลุมเป็นบ่อ ความต้องการของประชาชน คือ ปรับปรุงเส้นทางคมนาคมให้สะดวก ปลอดภัย ให้ครอบคลุมทั่วถึงทั้งตำบล

๑.๕ ปัญหาไฟฟ้าส่องสว่างทางสาธารณะไม่ทั่วถึง ความต้องการของประชาชน คือ เพิ่มไฟฟ้าส่องสว่างทางสาธารณะให้ครอบคลุมทั่วถึง

๑.๖ ทรัพยากรธรรมชาติยังขาดดูแลเอาใจใส่ ความต้องการของประชาชน คือ อนุรักษ์ฟื้นฟูและพัฒนาแหล่งน้ำให้สามารถใช้ประโยชน์ได้อย่างพอเพียง

๑.๗ น้ำเพื่อการอุปโภค บริโภคไม่เพียงพอ ความต้องการของประชาชน คือ จัดให้มีน้ำเพื่อการอุปโภคบริโภคให้มีคุณภาพและเพียงพอในช่วงฤดูแล้ง

๑.๘ การระบายน้ำเป็นไปอย่างล่าช้า เกิดการพังทลายของผิวดิน น้ำกัดเซาะเนื่องจากความรุนแรงของกระแสน้ำซึ่งระบายน้ำไม่ทันท่วงที ความต้องการของประชาชน คือ สร้างระบบระบายน้ำเพื่อแก้ไขปัญหาที่ท่วม และบริการชุมชนในช่วงฤดูน้ำหลากและฤดูฝน

## **๒. ยุทธศาสตร์การพัฒนาด้านความมั่นคง ความสงบเรียบร้อย และการส่งเสริมคุณภาพชีวิต**

๒.๑ อบต. ยังขาดอาคารสถานที่ในการให้บริการประชาชนที่เหมาะสม ความต้องการของประชาชน คือ จัดให้มีการอาคารสถานที่ให้บริการอย่างเพียงพอและการปรับปรุงกระบวนการทำงานของบุคลากร อบต. ให้ทันสมัย

๒.๒ พัฒนาศักยภาพของบุคลากรให้ปฏิบัติงานได้อย่างมีประสิทธิภาพมากขึ้น โดยการเข้ารับการฝึกอบรมสัมมนา เพื่อเพิ่มประสิทธิภาพในการทำงาน

๒.๓ การจัดหาวัสดุ อุปกรณ์ ครุภัณฑ์ต่าง ๆ และการนำเทคโนโลยีที่ทันสมัยมาใช้ เพื่อการบริการให้กับประชาชน

๒.๔ ประชาชนบางกลุ่มยังมีความเข้าใจที่ไม่ตรงกันในเรื่องของการเมืองการปกครอง ก่อให้เกิดความขัดแย้ง ความต้องการของประชาชน คือ สนับสนุนให้ประชาชนและบุคลากรของ อบต. ได้รับความรู้ มีวิถีประชาธิปไตยและยกย่องเทิดทูนสถาบันพระมหากษัตริย์

๒.๕ ประชาชนยังขาดการมีส่วนร่วมในกระบวนการบริหารงาน ความต้องการของประชาชน คือ สนับสนุนกระบวนการมีส่วนร่วมของประชาชนในการร่วมคิด ร่วมทำและร่วมแก้ไข เช่น การประชุมประชาคมเพื่อการจัดทำแผนพัฒนาท้องถิ่นแผนชุมชน เป็นต้น

๒.๖ การติดตั้งกล้องวงจรปิด (CCTV) ภายในชุมชนและหมู่บ้าน

๒.๗ ปัญหาการเกิดอุบัติเหตุตามบริเวณทางแยก ทางโค้ง ทางเชื่อม ทำให้ประชาชนได้รับความเสียหายต่อชีวิตและทรัพย์สิน ความต้องการของประชาชน คือ จัดทำป้ายบอกการเตือนภัย ป้องกันอุบัติเหตุและจัดทำป้ายบอกเขต ป้ายประชาสัมพันธ์ ป้ายจราจรและป้ายชอยต่าง ๆ

๒.๘ พื้นที่สาธารณะขาดการดูแลเอาใจใส่ ความต้องการของประชาชน คือ จัดระบบรักษาความสะอาดเรียบร้อยพื้นที่สาธารณะ ถนน ตรอกซอย และไฟฟ้าส่องสว่างในพื้นที่เสี่ยงอันตรายให้เพียงพอ

๒.๙ จัดสวัสดิการสงเคราะห์ให้แก่ประชาชนผู้ด้อยโอกาส ให้ครบถ้วน

๒.๑๐ ศูนย์พัฒนาเด็กเล็กยังขาดการสนับสนุนในบางกิจกรรม ความต้องการของประชาชน คือ ส่งเสริมกิจกรรมการศึกษาของสถานศึกษาในการพัฒนาเด็กนักเรียนให้เป็นคนดีและคนเก่ง และสำนึกในวิถียุทธศาสตร์ ตามที่อยู่ในขอบเขตอำนาจขององค์กรปกครองส่วนท้องถิ่น

๒.๑๑ ดำเนินงานตามนโยบายถ่ายโอนภารกิจด้านการศึกษาให้ครบถ้วน เช่น โครงการอาหารเสริม (นม) อาหารกลางวันและปฏิบัติงานร่วมกับสถานศึกษาในด้านกิจกรรมกีฬา ศิลปวัฒนธรรม ภูมิปัญญาท้องถิ่นและการแก้ไขปัญหายาเสพติด

๒.๑๒ ยังขาดการมีส่วนร่วมของชุมชนในบางกิจกรรม ความต้องการของประชาชน คือ สนับสนุนและส่งเสริมให้สตรี เด็กและเยาวชน ผู้สูงอายุ ผู้ด้อยโอกาส มีส่วนร่วมในการบริหารงานกับ อบต. และองค์กรชุมชนให้เข้มแข็ง

๒.๑๓ วิถีชีวิตชุมชนกำลังจะสูญหายไปกับสังคมเมือง ความต้องการของประชาชน คือ ส่งเสริมวิถีชีวิตของประชาชน และบุคลากรให้มีคุณธรรมจริยธรรมตามหลักพุทธศาสนา

๒.๑๔ ประเพณีวัฒนธรรมต่าง ๆ กำลังจะหมดไป ไม่มีผู้สืบทอด ความต้องการของประชาชน คือ ส่งเสริมให้ความรู้ ด้านประเพณี วัฒนธรรมต่าง ๆ และภูมิปัญญาท้องถิ่นให้อยู่คู่กับชุมชนตลอดไป

๒.๑๕ ปลุกฝังให้เด็กและเยาวชน รู้จักวันสำคัญต่าง ๆ ทางศาสนา และรู้จักเข้าวัดทำบุญตามงานบุญและพระเพณีต่าง ๆ

## **๓. ยุทธศาสตร์การพัฒนาด้านการบริหารจัดการทรัพยากรธรรมชาติและสิ่งแวดล้อม**

๓.๑ ปัญหาการแพร่ระบาดของโรคต่าง ๆ เช่น โรคติดเชื้อไวรัสโคโรนา ๒๐๑๙ (COVID-๑๙) โรคไข้เลือดออก โรคมือเท้าปากเปื่อย ความต้องการของประชาชน คือ ประสานงานกับโรงพยาบาลชุมชน และหน่วยงานที่เกี่ยวข้องในการป้องกันโรค และบริการสาธารณสุขแก่ชุมชนอย่างทั่วถึง และสนับสนุนการปฏิบัติงานของอาสาสมัคร

๓.๒ สิ่งแวดล้อมถูกทำลาย ความต้องการของประชาชน คือ ส่งเสริมให้ความรู้แก่ประชาชนในการอนุรักษ์สิ่งแวดล้อม และใช้พลังงานอย่างประหยัดและจำเป็น

๓.๓ เกิดสารเคมีตกค้างในอาหารและปัญหาปุ๋ยยาราคาแพง ความต้องการของประชาชน คือ ส่งเสริมการเกษตรอินทรีย์ สมุนไพรพื้นบ้านและภูมิปัญญาท้องถิ่น