

แผนพัฒนาท้องถิ่น

(พ.ศ. ๒๕๖๑ - ๒๕๖๕)

ขององค์การบริหารส่วนตำบลหนองจอก อำเภอท่ายาง จังหวัดเพชรบุรี

ส่วนที่ ๑

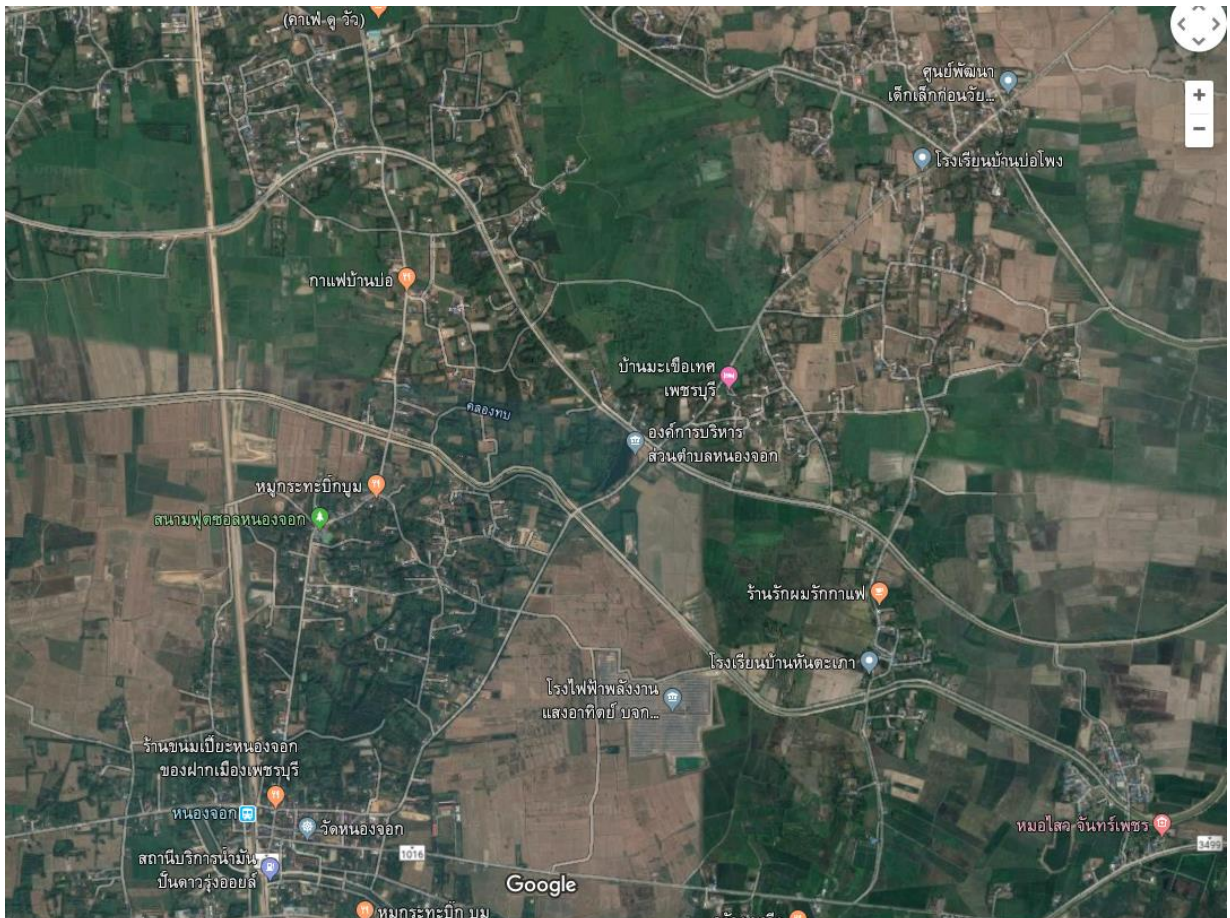
สภาพทั่วไปและข้อมูลพื้นฐาน

๑. ด้านกายภาพ

องค์การบริหารส่วนตำบลหนองจอก ได้จัดตั้งมาตั้งแต่ปี ๒๕๓๙ เริ่มแรกจากการยกฐานะมาจากสภาตำบล มีพื้นที่รับผิดชอบ ๑๐ หมู่บ้าน ความต้องการของประชาชนในพื้นที่มีหลายรูปแบบ ทั้งความต้องการด้านโครงสร้างพื้นฐาน ระบบสาธารณสุข โภค การศึกษา สาธารณสุข ทรัพยากรธรรมชาติและสิ่งแวดล้อม โดยเฉพาะด้านโครงสร้างพื้นฐานจะเป็นความต้องการอันดับต้น ๆ

๑.๑ ที่ตั้งของหมู่บ้านหรือชุมชนหรือตำบล

องค์การบริหารส่วนตำบลหนองจอก ตั้งอยู่ที่ หมู่ที่ ๑๒ บ้านแคใหญ่ ตำบลหนองจอก อำเภอท่ายาง จังหวัดเพชรบุรี มีพื้นที่ประมาณ ๒๙.๘๕ ตารางกิโลเมตร หรือประมาณ ๑๘,๖๕๖ ไร่



๑.๒ ลักษณะภูมิประเทศ

พื้นที่ส่วนใหญ่เป็นที่ราบลุ่มน้ำท่วมถึง ไม่มีภูเขา และไม่มีป่าไม้ เหมาะแก่การเลี้ยงสัตว์และการทำเกษตรกรรม เช่น ทำนา ทำพืชไร่ ทำสวนผลไม้ เลี้ยงโคขุน เป็นต้น มีคลองชลประทานและคลองระบายน้ำไหลผ่านทุกหมู่บ้าน และยังมีถนนสายรองอีกหลายสาย ซึ่งทำให้การคมนาคมสัญจรไปมาสะดวก รวมถึงการขนส่งสินค้าพืชผลทางการเกษตรออกสู่ตลาดได้อย่างรวดเร็ว

๑.๓ ลักษณะภูมิอากาศ

ตำบลหนองจอก มีลักษณะภูมิอากาศคล้ายคลึงกับจังหวัดเพชรบุรี จังหวัดเพชรบุรีอยู่ภายใต้อิทธิพลของลมมรสุมที่พัดเวียนเป็นประจำเป็นฤดูกาล ๒ ชนิด คือ พัดจากทิศตะวันออกเฉียงเหนือในฤดูหนาวเรียกว่า ฤดูมรสุมตะวันออกเฉียงเหนือ ทำให้จังหวัดเพชรบุรีซึ่งอยู่ทางตอนบนของภาคใต้ฝั่งตะวันออกเฉียงเหนือมีฝนน้อยในช่วงฤดูหนาว และมีอากาศเย็นเป็นครั้งคราวคล้ายคลึงกับภาคกลาง แต่ในช่วงต้นฤดูอาจมีฝนตกชุกได้ ส่วนมรสุมอีกชนิดหนึ่งคือมรสุมตะวันตกเฉียงใต้ ลมนี้จะพัดประจำในฤดูฝนและเป็นลมที่พัดผ่านมหาสมุทรอินเดีย จึงทำให้ประเทศไทยมีฝนตกมาก แต่เนื่องจากจังหวัดเพชรบุรีอยู่หลังทิวเขาตะนาวศรีซึ่งปิดกั้นทางลมนี้ไว้ จึงเป็นที่อับฝนและมีฝนตกน้อยในช่วงฤดูฝน ฝนส่วนใหญ่จะตกมาในช่วงฤดูหนาวคือระหว่างเดือนตุลาคมถึงพฤศจิกายน แบ่งฤดูกาลออกเป็น ๓ ฤดู ดังนี้

- ฤดูร้อน เริ่มตั้งแต่กลางเดือน กุมภาพันธ์ – กลางเดือน พฤษภาคม
- ฤดูฝน เริ่มตั้งแต่กลางเดือน พฤษภาคม – กลางเดือน ตุลาคม
- ฤดูหนาว เริ่มตั้งแต่กลางเดือน ตุลาคม – กลางเดือน กุมภาพันธ์

๑.๔ ลักษณะของดิน

ลักษณะดินในตำบลหนองจอกส่วนใหญ่เป็นดินร่วนและดินเหนียวปนทรายตามลำดับ ซึ่งเป็นดินที่มีความอุดมสมบูรณ์ ส่วนใหญ่ใช้ปลูกข้าว พืชไร่ และพืชสวน เช่น มะนาว ชมพู่ ฝรั่ง มะม่วง ถั่วฝักยาวและพืชผักสวนครัว

๒. ด้านการเมือง/การปกครอง

๒.๑ เขตการปกครอง

มีอาณาเขตติดต่อกับตำบลต่าง ๆ ดังนี้

- ทิศเหนือ ติดต่อกับ ตำบลหนองขนานและตำบลดอนยาง อำเภอเมือง
- ทิศใต้ ติดต่อกับ ตำบลหนองศาลาและตำบลนายาง อำเภอชะอำ
- ทิศตะวันออกเฉียงใต้ ติดต่อกับ ตำบลปึกเตียน อำเภอท่ายาง
- ทิศตะวันตก ติดต่อกับ ตำบลมาบปลาเค้าและตำบลบ้านในดง อำเภอท่ายาง

มีจำนวนหมู่บ้านในเขต อบต.หนองจอก จำนวน ๑๐ หมู่บ้าน ได้แก่

- หมู่ที่ ๑ บ้านคลองสายหนึ่ง
- หมู่ที่ ๒ บ้านหนองบัว
- หมู่ที่ ๓ บ้านหนองบัว
- หมู่ที่ ๔ บ้านหนองเกตุ
- หมู่ที่ ๕ บ้านห้วยทบ
- หมู่ที่ ๑๐ บ้านหันตะเภา
- หมู่ที่ ๑๑ บ้านบ่อพันงู
- หมู่ที่ ๑๒ บ้านแคใหญ่
- หมู่ที่ ๑๓ บ้านหนองเตาปูน
- หมู่ที่ ๑๔ บ้านห้วยยาง

๒.๒ การเลือกตั้ง

องค์การบริหารส่วนตำบลหนองจอก มีเขตการปกครองด้วยกัน ๑๐ หมู่บ้าน โดยแบ่งออกเป็น

๒.๒.๑ ฝ่ายนิติบัญญัติ สภาองค์การบริหารส่วนตำบลหนองจอก

สภาองค์การบริหารส่วนตำบลหนองจอก มีสมาชิกจำนวน ๒๐ คน มีที่มาจากการเลือกตั้ง จำนวน ๑๐ หมู่บ้าน หมู่บ้านละ ๒ คน สภาองค์การบริหารส่วนตำบลหนองจอกมีหน้าที่พิจารณาและอนุมัติงบประมาณ รายจ่ายประจำปี งบประมาณรายจ่ายเพิ่มเติม และงบประมาณจากเงินสะสม ให้ความเห็นชอบแผนพัฒนาท้องถิ่น และข้อบัญญัติต่าง ๆ ตลอดจนตรวจสอบการปฏิบัติงานของผู้บริหาร

๑. นายสมาน	ฤทธิ์บัว	ประธานสภาองค์การบริหารส่วนตำบลหนองจอก
๒. นายเจือ	ทัดจันทร์	รองประธานสภาองค์การบริหารส่วนตำบลหนองจอก
๓. นางสาวผล	ทองมาก	สมาชิกสภาองค์การบริหารส่วนตำบลหนองจอกหมู่ที่ ๑
๔. นายสมชาติ	วิริยะ	สมาชิกสภาองค์การบริหารส่วนตำบลหนองจอกหมู่ที่ ๑
๕. นายมานัส	เปี่ยมสกุล	สมาชิกสภาองค์การบริหารส่วนตำบลหนองจอกหมู่ที่ ๒
๖. นายมกุล	มูลเกตุ	สมาชิกสภาองค์การบริหารส่วนตำบลหนองจอกหมู่ที่ ๒
๗. นายสุนทร	อิมชื่น	สมาชิกสภาองค์การบริหารส่วนตำบลหนองจอกหมู่ที่ ๓
๘. นางสาวปัทมาวรรณ	ชลภาพ	สมาชิกสภาองค์การบริหารส่วนตำบลหนองจอกหมู่ที่ ๔
๙. นางรำพึง	เกตแก้ว	สมาชิกสภาองค์การบริหารส่วนตำบลหนองจอกหมู่ที่ ๔
๑๐. นายสมยา	เข้มซ้อย	สมาชิกสภาองค์การบริหารส่วนตำบลหนองจอกหมู่ที่ ๘
๑๑. นายลำพอง	นิลเถื่อน	สมาชิกสภาองค์การบริหารส่วนตำบลหนองจอกหมู่ที่ ๘
๑๒. นายทรงยศ	งามขำ	สมาชิกสภาองค์การบริหารส่วนตำบลหนองจอกหมู่ที่ ๑๐
๑๓. นายเสรี	เทพศิริ	สมาชิกสภาองค์การบริหารส่วนตำบลหนองจอกหมู่ที่ ๑๐
๑๔. นายเทิน	สีแดง	สมาชิกสภาองค์การบริหารส่วนตำบลหนองจอกหมู่ที่ ๑๑
๑๕. นายระพิน	สังข์ประเสริฐ	สมาชิกสภาองค์การบริหารส่วนตำบลหนองจอกหมู่ที่ ๑๑
๑๖. นายวิชัย	กองแก้ว	สมาชิกสภาองค์การบริหารส่วนตำบลหนองจอกหมู่ที่ ๑๒
๑๗. นายเสงี่ยม	เทพล้าลึก	สมาชิกสภาองค์การบริหารส่วนตำบลหนองจอกหมู่ที่ ๑๒
๑๘. นายนบ	จงสี	สมาชิกสภาองค์การบริหารส่วนตำบลหนองจอกหมู่ที่ ๑๓
๑๙. นายอรรถพล	อิมชื่น	สมาชิกสภาองค์การบริหารส่วนตำบลหนองจอกหมู่ที่ ๑๔
๒๐. นายสามารถ	บรรเจิดศิริ	สมาชิกสภาองค์การบริหารส่วนตำบลหนองจอกหมู่ที่ ๑๔

๒.๒.๒ ฝ่ายการเมือง

ผู้บริหารองค์การบริหารส่วนตำบลหนองจอก คือนายกองค์การบริหารส่วนตำบล ที่มาจากการเลือกตั้งโดยตรงจากประชาชนในตำบล และรองนายกองค์การบริหารส่วนตำบล จำนวน ๒ คน (นายกองค์การบริหารส่วนตำบลเป็นผู้แต่งตั้ง) และเลขาธิการนายกองค์การบริหารส่วนตำบล จำนวน ๑ คน (นายกองค์การบริหารส่วนตำบลเป็นผู้แต่งตั้ง)

๒.๒.๓ ฝ่ายท้องถิ่น

มีกำนันและผู้ใหญ่บ้าน จำนวน ๑๐ คน

๑. นายเลื่อน	แสงขำ	กำนันตำบลหนองจอก
๒. นายประยงค์	ทองมาก	ผู้ใหญ่บ้านหมู่ที่ ๑
๓. นายชโลม	สุขมาก	ผู้ใหญ่บ้านหมู่ที่ ๒
๔. นายวิเชียร	ศรีเพชร	ผู้ใหญ่บ้านหมู่ที่ ๓
๕. นายจิรภัทร	อินทะนิน	ผู้ใหญ่บ้านหมู่ที่ ๔
๖. นายปกป้อง	บัวเจริญ	ผู้ใหญ่บ้านหมู่ที่ ๘
๗. นายสำเร็จ	คำคล้าย	ผู้ใหญ่บ้านหมู่ที่ ๑๐
๘. นายสำรอง	ทิมทวีป	ผู้ใหญ่บ้านหมู่ที่ ๑๑
๙. นายเฉลา	คำพราย	ผู้ใหญ่บ้านหมู่ที่ ๑๒
๑๐. นายขวัญบุญ	สุขสม	ผู้ใหญ่บ้านหมู่ที่ ๑๔

๓. ประชากร**๓.๑ ข้อมูลเกี่ยวกับจำนวนประชากร**

๓.๑.๑ ข้อมูลจำนวนประชากร สำนักทะเบียนราษฎรอำเภอท่ายาง ณ เดือน กันยายน ๒๕๕๙

หมู่ที่	ชื่อบ้าน	จำนวนประชากร			จำนวนครัวเรือน
		ชาย	หญิง	รวม	
๑	บ้านคลองสายหนึ่ง	๑๒๕	๑๓๕	๒๖๐	๗๕
๒	บ้านหนองบัว	๒๗๙	๒๙๘	๕๗๗	๑๙๕
๓	บ้านหนองบัว	๒๓๘	๒๓๘	๔๗๖	๑๔๐
๔	บ้านหนองเกตุ	๓๕๕	๓๗๒	๗๒๗	๒๐๗
๘	บ้านห้วยทบ	๑๕๔	๑๕๙	๓๑๓	๙๖
๑๐	บ้านหันตะเภา	๑๔๕	๑๓๐	๒๗๕	๘๓
๑๑	บ้านบ่อพินงู	๒๕๗	๒๙๐	๕๔๗	๑๓๗
๑๒	บ้านแคใหญ่	๒๕๙	๒๕๑	๕๑๐	๑๓๓
๑๓	บ้านหนองเตาปูน	๓๓๔	๓๘๙	๗๒๓	๑๖๘
๑๔	บ้านห้วยยาง	๑๐๕	๑๔๓	๒๔๘	๖๖
รวม		๒,๒๕๑	๒,๔๐๕	๔,๖๕๖	๑,๓๐๐

๓.๑.๒ ข้อมูลจำนวนประชากร สำนักทะเบียนราษฎรอำเภอท่ายาง ณ เดือน เมษายน ๒๕๖๐

หมู่ที่	ชื่อบ้าน	จำนวนประชากร			จำนวนครัวเรือน
		ชาย	หญิง	รวม	
๑	บ้านคลองสายหนึ่ง	๑๒๗	๑๓๔	๒๖๑	๗๖
๒	บ้านหนองบัว	๒๗๙	๒๙๖	๕๗๕	๑๙๙
๓	บ้านหนองบัว	๒๓๖	๒๓๓	๔๖๙	๑๔๒
๔	บ้านหนองเกตุ	๓๕๙	๓๖๖	๗๒๕	๒๑๐
๘	บ้านห้วยทบ	๑๖๓	๑๖๓	๓๒๖	๙๘
๑๐	บ้านหันตะเภา	๑๔๔	๑๒๕	๒๖๙	๘๕
๑๑	บ้านบ่อพินู	๒๖๕	๓๐๐	๕๖๕	๑๔๒
๑๒	บ้านแคใหญ่	๒๖๒	๒๕๕	๕๑๗	๑๓๕
๑๓	บ้านหนองเตापูน	๓๓๓	๓๘๔	๗๑๗	๑๗๐
๑๔	บ้านห้วยยาง	๑๐๖	๑๔๙	๒๕๕	๖๘
รวม		๒,๒๗๔	๒,๔๐๕	๔,๖๗๙	๑,๓๒๕

๓.๑.๓ ข้อมูลจำนวนประชากร สำนักทะเบียนราษฎรอำเภอท่ายาง ณ เดือน เมษายน ๒๕๖๑

หมู่ที่	ชื่อบ้าน	จำนวนประชากร			จำนวนครัวเรือน
		ชาย	หญิง	รวม	
๑	บ้านคลองสายหนึ่ง	๑๒๗	๑๓๒	๒๕๙	๗๖
๒	บ้านหนองบัว	๒๘๑	๒๙๓	๕๗๔	๒๐๐
๓	บ้านหนองบัว	๒๓๗	๒๓๒	๔๖๙	๑๔๒
๔	บ้านหนองเกตุ	๓๕๗	๓๖๖	๗๒๓	๒๑๑
๘	บ้านห้วยทบ	๑๖๔	๑๖๕	๓๒๙	๙๘
๑๐	บ้านหันตะเภา	๑๔๔	๑๒๔	๒๖๘	๘๕
๑๑	บ้านบ่อพินู	๒๖๕	๓๐๔	๕๖๙	๑๔๓
๑๒	บ้านแคใหญ่	๒๖๔	๒๕๐	๕๑๔	๑๓๕
๑๓	บ้านหนองเตापูน	๓๓๓	๓๘๕	๗๑๘	๑๗๒
๑๔	บ้านห้วยยาง	๑๐๙	๑๔๖	๒๕๕	๖๘
รวม		๒,๒๘๑	๒,๓๙๗	๔,๖๗๘	๑,๓๓๐

๓.๑.๔ ข้อมูลจำนวนประชากร สำนักทะเบียนราษฎรอำเภอท่ายาง ณ เดือน พฤษภาคม ๒๕๖๒

หมู่ที่	ชื่อบ้าน	จำนวนประชากร			จำนวนครัวเรือน
		ชาย	หญิง	รวม	
๑	บ้านคลองสายหนึ่ง	๑๑๙	๑๓๓	๒๕๒	๗๖
๒	บ้านหนองบัว	๒๘๓	๒๙๗	๕๘๐	๒๐๓
๓	บ้านหนองบัว	๒๓๖	๒๓๕	๔๗๑	๑๔๕
๔	บ้านหนองเกตุ	๓๕๖	๓๖๘	๗๒๔	๒๑๒
๘	บ้านห้วยทบ	๑๖๖	๑๖๓	๓๒๙	๙๘
๑๐	บ้านหันตะเภา	๑๔๒	๑๒๓	๒๖๕	๘๖
๑๑	บ้านบ่อพันงู	๒๗๒	๓๐๙	๕๘๑	๑๔๕
๑๒	บ้านแคใหญ่	๒๖๓	๒๕๑	๕๑๔	๑๓๗
๑๓	บ้านหนองเตาปูน	๓๒๕	๓๘๑	๗๐๖	๑๗๕
๑๔	บ้านห้วยยาง	๑๐๙	๑๕๐	๒๕๙	๖๘
รวม		๒,๒๗๑	๒,๔๑๐	๔,๖๘๑	๑,๓๔๕

๓.๒ ช่วงอายุและจำนวนประชากร

อายุ	ชาย	หญิง
น้อยกว่า ๑ ปี	๑๗	๑๙
๑ - ๔ ปี	๘๙	๗๖
๕ - ๙ ปี	๑๓๗	๑๓๓
๑๐ - ๑๔ ปี	๑๓๙	๑๔๒
๑๕ - ๑๙ ปี	๑๒๒	๑๒๙
๒๐ - ๒๔ ปี	๑๔๓	๑๕๒
๒๕ - ๒๙ ปี	๑๖๙	๑๔๗
๓๐ - ๓๔ ปี	๒๐๔	๑๗๖
๓๕ - ๓๙ ปี	๑๖๔	๑๘๗
๔๐ - ๔๔ ปี	๑๗๗	๑๘๘
๔๕ - ๔๙ ปี	๒๑๐	๑๘๙
๕๐ - ๕๔ ปี	๑๗๔	๒๑๘
๕๕ - ๕๙ ปี	๑๕๕	๑๘๓
๖๐ - ๖๔ ปี	๑๐๔	๑๑๙
๖๕ - ๖๙ ปี	๙๒	๑๐๘
๗๐ - ๗๔ ปี	๗๓	๗๕
๗๕ - ๗๙ ปี	๔๒	๗๘
๘๐ ปีขึ้นไป	๕๘	๙๓
รวม	๒,๒๖๙	๒,๔๑๒

๔. สภาพทางสังคม

๔.๑ การศึกษา

- โรงเรียนประถมศึกษา จำนวน ๓ แห่ง
(โรงเรียนบ้านหันตะเภา, โรงเรียนบ้านหนองเกตู, โรงเรียนวัดหนองบัว)
- โรงเรียนมัธยมศึกษา จำนวน – แห่ง
- ศูนย์การศึกษาออกโรงเรียน (กศน.) จำนวน – แห่ง
- ศูนย์พัฒนาเด็กเล็ก (อบต.หนองจอก) จำนวน ๑ แห่ง
- ที่อ่านหนังสือพิมพ์ประจำหมู่บ้าน/ห้องสมุดประชาชน จำนวน ๑๐ แห่ง

๔.๒ สาธารณสุข

- โรงพยาบาลส่งเสริมสุขภาพตำบล จำนวน ๒ แห่ง
- อัตรการมีและใช้ส้วมราดน้ำ ๑๐๐ เปอร์เซนต์

๔.๓ อาชญากรรม

ปัญหาอาชญากรรมภายในตำบลไม่มี แต่ก็มีกำบังกันโดยมีหน่วยให้บริการให้ประชาชนเกิดความรู้สึกความปลอดภัยในชีวิตและทรัพย์สิน ได้แก่

- ศูนย์ อปพร./กู้ภัย จำนวน ๑ แห่ง
- รถบริการ การแพทย์ฉุกเฉิน (FR) จำนวน ๑ คัน

๔.๔ ยาเสพติด

ปัญหายาเสพติดทางองค์การบริหารส่วนตำบลหนองจอกได้ให้ความสำคัญในการป้องกันและรณรงค์ให้เยาวชนห่างไกลจากยาเสพติด รู้ถึงโทษ พิษภัยของยาเสพติด และรู้จักใช้เวลาว่างให้เป็นประโยชน์

๔.๕ การสังคมสงเคราะห์

- ผู้รับเบี้ยยังชีพผู้สูงอายุ จำนวน ๗๙๔ คน
- ผู้รับเบี้ยยังชีพผู้พิการ จำนวน ๑๐๑ คน
- ผู้รับเบี้ยยังชีพผู้ป่วยเอดส์ จำนวน ๖ คน

๕. ระบบบริการพื้นฐาน

๕.๑ การคมนาคมขนส่ง

องค์การบริหารส่วนตำบลหนองจอก มีระยะทางห่างจากอำเภอท่ายางประมาณ ๑๒ กิโลเมตร เส้นทางคมนาคมสะดวกและเป็นเส้นทางที่เชื่อมต่อได้หลายเส้นทาง ส่วนใหญ่ใช้รถส่วนตัว

๕.๒ การไฟฟ้า

- จำนวนหมู่บ้านที่มีไฟฟ้าเข้าถึง จำนวน ๑๐ หมู่บ้าน
- จำนวนประชาชนที่ใช้ไฟฟ้าโดยประมาณ ๑๐๐ เปอร์เซนต์

๕.๓ การประปา

- ระบบประปาหมู่บ้าน จำนวน ๕ แห่ง
- การประปาส่วนภูมิภาค (หมู่ที่ ๒ และหมู่ที่ ๓) จำนวน ๒ หมู่บ้าน

๕.๔ โทรศัพท์

- ส่วนใหญ่ใช้โทรศัพท์เคลื่อนที่ส่วนตัวและโทรศัพท์บ้าน

๕.๕ ไปรษณีย์หรือการสื่อสารหรือการขนส่ง และวัสดุครุภัณฑ์

เนื่องจากตำบลหนองจอกไม่มีหน่วยให้บริการไปรษณีย์ ประชาชนส่วนใหญ่ไปใช้บริการที่ทำการไปรษณีย์อำเภอท่าช้าง สำหรับวัสดุครุภัณฑ์ ได้แก่

- รถยนต์สำนักงาน	จำนวน ๒ คัน
- รถบรรทุกน้ำ	จำนวน ๑ คัน
- รถกระเช้าไฟฟ้า	จำนวน ๑ คัน
- รถจักรยานยนต์	จำนวน ๑ คัน
- เครื่องคอมพิวเตอร์ (แบบตั้งโต๊ะ)	จำนวน ๑๘ เครื่อง
- เครื่องคอมพิวเตอร์ (โน้ตบุ๊ก)	จำนวน ๓ เครื่อง
- เครื่องถ่ายเอกสาร	จำนวน ๒ เครื่อง
- เครื่องฉายโปรเจคเตอร์	จำนวน ๒ เครื่อง
- กล้องถ่ายรูปดิจิทัล / วีดีโอ	จำนวน ๘ ตัว
- ชุดไมโครโฟนประชุม	จำนวน ๑ ชุด

๖. ระบบเศรษฐกิจ

๖.๑ การเกษตร

ประชากรส่วนใหญ่ประกอบอาชีพเกษตรกรรม เนื่องจากสภาพพื้นที่เป็นที่ราบลุ่ม และมีลักษณะของดินเป็นดินเหนียวปนทรายและดินร่วน มีแหล่งน้ำที่ไหลผ่าน ได้แก่ คลองชลประทานและคลองระบายน้ำต่าง ๆ จึงเหมาะแก่การทำเกษตร อาทิ การทำนา ทำไร่ ทำสวน เช่น นาข้าว มะนาว ชมพู่ มะม่วง ฝรั่ง กลั้วย และพืชผักสวนครัว เป็นต้น

๖.๒ การประมง

พื้นที่ในตำบลหนองจอก ส่วนใหญ่เป็นพื้นที่ทำนา ทำไร่ ทำสวนเป็นส่วนใหญ่ แต่ก็มีกระเลี้ยงปลาบ้างในบางครัวเรือน เพื่อประกอบเป็นอาชีพเสริมเพิ่มรายได้ให้แก่ครอบครัว

๖.๓ การปศุสัตว์

ตำบลหนองจอก ประชาชนส่วนใหญ่นิยมเลี้ยงสัตว์ในพื้นที่ ได้แก่ เลี้ยงโคขุน เลี้ยงหมู เลี้ยงเป็ด เลี้ยงไก่ เป็นต้น

- ฟาร์มโคเนื้อ	จำนวน ๑ แห่ง
----------------	--------------

๖.๔ การบริการ

- ร้านค้าทั่วไป	จำนวน ๓๕ แห่ง
- ร้านอาหาร	จำนวน ๑๒ แห่ง
- ร้านตัดผม/ร้านเสริมสวย	จำนวน ๒ แห่ง
- ร้านซ่อมรถจักรยานยนต์/รถยนต์	จำนวน ๑ แห่ง
- ร้านซักอบรีด	จำนวน ๒ แห่ง

๖.๕ การท่องเที่ยว

พื้นที่ในตำบลหนองจอก ส่วนใหญ่เป็นพื้นที่เกษตรกรรม จึงไม่มีแหล่งท่องเที่ยวในเขตตำบล

๖.๖ อุตสาหกรรม

- โรงสีข้าวชุมชน จำนวน ๒ แห่ง

๖.๗ การพาณิชย์และกลุ่มอาชีพ**การพาณิชย์**

- ตลาดนัด จำนวน ๒ แห่ง
- ลานตากข้าว จำนวน ๒ แห่ง

กลุ่มอาชีพ

- กลุ่มสตรีแม่บ้าน จำนวน ๑ กลุ่ม
- กลุ่มทำปุ๋ยเกษตรอินทรีย์ จำนวน ๒ กลุ่ม

๖.๘ แรงงาน

ประชาชนส่วนใหญ่ประกอบอาชีพเกษตรกรรม ค้าขาย รับจ้างทั่วไป และรับราชการ ดังนั้น แรงงานส่วนใหญ่ภายในตำบลจึงมีอาชีพหลัก คือ เกษตรกรรม ส่วนที่เหลือก็จะไปทำงานทำนอกพื้นที่และต่างจังหวัด

๗. ศาสนา ประเพณี วัฒนธรรม**๗.๑ การนับถือศาสนา**

- ประชาชนในตำบลหนองจอก ส่วนใหญ่นับถือศาสนาพุทธ
สถาบันองค์กรทางศาสนา
- วัด/สำนักสงฆ์ (วัดคลองสายหนึ่ง, วัดหนองบัว) จำนวน ๒ แห่ง

๗.๒ ประเพณีและงานประจำปี

- ประเพณีสงกรานต์
- ประเพณีลอยกระทง
- ประเพณีงานปีผีเสื้อ
- รำกลองยาว
- รำวงย้อนยุค
- งานกฐิน

๗.๓ ภูมิปัญญาท้องถิ่น ภาษาถิ่น

- การตีมีด
- ประดิษฐ์กรวยไทรดอกไม้สด
- ประดิษฐ์เครื่องศิราภรณ์
- ช่างบ้านทรงไทย
- แพทย์แผนไทย
- ทำปุ๋ยอินทรีย์
- แกงหัวตาล (หัวโตนด)
- ภาษาถิ่นที่ใช้ คือ ภาษาพื้นเมืองเพชรบุรี

๗.๔ สินค้าพื้นเมืองและของที่ระลึก

- ขนมหาดาล
- น้ำตาลโตนด
- น้ำตาลสด
- ลูกตาลสด
- เนื้อโตนดยี
- จาวตาลเชื่อม
- พุทราเชื่อม
- โตนดทอด
- ขนมหวาน (ทองหยิบ,ทองหยอด,ฝอยทอง)

๘. ทรัพยากรธรรมชาติ

๘.๑ น้ำ

- คลองชลประทาน จำนวน ๓ สาย
 ๑. คลองชลประทานส่งน้ำ สายใหญ่ ๑
 ๒. คลองชลประทานส่งน้ำ สายใหญ่ ๒
 ๓. คลองชลประทานส่งน้ำ สายใหญ่ ๓
- คลองระบายน้ำ จำนวน ๔ สาย
 ๑. คลองระบายน้ำ D๖
 ๒. คลองระบายน้ำ D๗
 ๓. คลองระบายน้ำ D๘
 ๔. คลองระบายน้ำ D๙
- ลำห้วย จำนวน ๒ สาย
 ๑. ลำห้วยยาง
 ๒. ลำห้วยทบ

๘.๒ ป่าไม้

- มีต้นตาลขึ้นอยู่ทั่วไป

๘.๓ ภูเขา

- ไม่มีภูเขา

๘.๔ ทรัพยากรธรรมชาติที่สำคัญ

- คลองชลประทานและคลองระบายน้ำ

๙. อื่น ๆ

๙.๑ แหล่งน้ำทางการเกษตร

- แหล่งน้ำทางการเกษตร (ปริมาณน้ำฝน)
ความเพียงพอของปริมาณน้ำฝนที่ใช้ในการทำการเกษตร -ไม่เพียงพอ
- แหล่งน้ำทางการเกษตร (แหล่งน้ำธรรมชาติ)
ความเพียงพอของน้ำเพื่อการเกษตรตลอดทั้งปี
- ห้วย/ลำธาร -เพียงพอ
- คลอง -เพียงพอ
- หนองน้ำ/บึง -ไม่เพียงพอ
- แหล่งน้ำทางการเกษตร (มนุษย์สร้าง)
- คลองชลประทาน -เพียงพอ
- คลองระบายน้ำ -เพียงพอ
- เหมืองน้ำ -เพียงพอ

๙.๒ แหล่งน้ำกิน น้ำใช้ (หรือน้ำเพื่อการอุปโภค บริโภค)

- ประปาหมู่บ้าน (ของ อบท.) -ทั่วถึงทุกหมู่บ้าน
- ระบบประปา (การประปาส่วนภูมิภาค) -ไม่ทั่วถึง มีใช้ ๒ หมู่บ้าน (ม.๒,ม.๓)
- แหล่งน้ำธรรมชาติ -ไม่เพียงพอ

๙.๓ กลุ่มมวลชนจัดตั้ง

- กลุ่มสตรีแม่บ้าน จำนวน ๑ กลุ่ม
- อปพร. จำนวน ๑ รุ่น
- กลุ่มออมทรัพย์ จำนวน ๒ กลุ่ม
- กลุ่มกองทุนสวัสดิการชุมชนตำบลหนองจอก จำนวน ๑ กลุ่ม

ส่วนที่ ๒

ยุทธศาสตร์การพัฒนาศักยภาพของส่วนท้องถิ่น

๑. ความสัมพันธ์ระหว่างแผนพัฒนาระดับมหภาค

๑.๑ แผนยุทธศาสตร์ชาติ ๒๐ ปี (พ.ศ. ๒๕๖๑-๒๕๘๐)

คณะรัฐมนตรีได้มีมติเมื่อวันที่ ๓๐ มิถุนายน ๒๕๕๘ เห็นชอบให้มีการจัดตั้งคณะกรรมการจัดทำยุทธศาสตร์ชาติ มีอำนาจหน้าที่ในการจัดทำร่างยุทธศาสตร์ชาติระยะ ๒๐ ปี เพื่อใช้ในการขับเคลื่อนการพัฒนาประเทศสู่ความมั่นคง มั่งคั่งและยั่งยืน และให้เสนอร่างยุทธศาสตร์ชาติระยะ ๒๐ ปี ให้คณะรัฐมนตรีพิจารณาให้ความเห็นชอบเพื่อใช้เป็นกรอบในการดำเนินงานในระยะที่ ๒ ของรัฐบาล (ปี ๒๕๕๘-๒๕๕๙) และกรอบการปฏิรูปในระยะที่ ๓ (ปี ๒๕๖๐ เป็นต้นไป) ในการที่จะบรรลุวิสัยทัศน์และทำให้ประเทศไทยพัฒนาไปสู่อนาคตที่พึงประสงค์นั้นจำเป็นต้องมีการวางแผนและกำหนดยุทธศาสตร์การพัฒนาในระยะยาวและกำหนดแนวทางการพัฒนาของทุกภาคส่วนให้ขับเคลื่อนไปในทิศทางเดียวกัน ดังนั้น จึงจำเป็นต้องกำหนดยุทธศาสตร์ชาติในระยะยาว เพื่อถ่ายทอดแนวทางการพัฒนาสู่การปฏิบัติในแต่ละช่วงเวลาอย่างต่อเนื่องและมีการบูรณาการและสร้างความเข้าใจถึงอนาคตของประเทศไทยร่วมกันและเกิดการรวมพลังของทุกภาคส่วนในสังคมทั้งประชาชน เอกชน ประชาสังคม ในการขับเคลื่อนการพัฒนาเพื่อการสร้างและรักษาไว้ซึ่งผลประโยชน์แห่งชาติและบรรลุวิสัยทัศน์ “ประเทศไทยมีความมั่นคง มั่งคั่ง ยั่งยืนเป็นประเทศพัฒนาแล้ว ด้วยการพัฒนาตามหลักปรัชญาของเศรษฐกิจพอเพียง” หรือคติพจน์ประจำชาติ “มั่นคง มั่งคั่ง ยั่งยืน” เพื่อให้ประเทศมีขีดความสามารถในการแข่งขัน มีรายได้สูงอยู่ในกลุ่มประเทศพัฒนาแล้ว คนไทยมีความสุข อยู่ดี กินดี สังคมมีความมั่นคงเสมอภาคและเป็นธรรม ซึ่งยุทธศาสตร์ชาติที่จะใช้เป็นกรอบแนวทางการพัฒนาในระยะ ๒๐ ปีต่อจากนี้ไป จะประกอบด้วย ๖ ยุทธศาสตร์ ได้แก่

- (๑) ยุทธศาสตร์ด้านความมั่นคง
- (๒) ยุทธศาสตร์ด้านการสร้างความสามารถในการแข่งขัน
- (๓) ยุทธศาสตร์การพัฒนาและเสริมสร้างศักยภาพคน
- (๔) ยุทธศาสตร์ด้านการสร้างโอกาสความเสมอภาคและเท่าเทียมกันทางสังคม
- (๕) ยุทธศาสตร์ด้านการสร้างการเติบโตบนคุณภาพชีวิตที่เป็นมิตรกับสิ่งแวดล้อม
- (๖) ยุทธศาสตร์ด้านการปรับสมดุลและพัฒนาระบบการบริหารจัดการภาครัฐ

โดยมีสาระสำคัญของแต่ละยุทธศาสตร์ สรุปได้ ดังนี้

๑.๑.๑ ยุทธศาสตร์ด้านความมั่นคง มีเป้าหมายทั้งในการสร้างเสถียรภาพภายในประเทศและช่วยลดและป้องกันภัยคุกคามจากภายนอก รวมทั้ง สร้างความเชื่อมั่นในกลุ่มประเทศอาเซียนและประชาคมโลกที่มีต่อประเทศไทย กรอบแนวทางที่ต้องให้ความสำคัญ อาทิ

- (๑) การเสริมสร้างความมั่นคงของสถาบันหลักและการปกครองระบอบประชาธิปไตยอันมีพระมหากษัตริย์ทรงเป็นประมุข
- (๒) การปฏิรูปกลไกการบริหารประเทศและพัฒนาความมั่นคงทางการเมือง ขจัดคอร์รัปชัน สร้างความเชื่อมั่นในกระบวนการยุติธรรม
- (๓) การรักษาความมั่นคงภายในและความสงบเรียบร้อยภายใน ตลอดจนการบริหารจัดการความมั่นคงชายแดนและชายฝั่งทะเล
- (๔) การพัฒนาระบบ กลไก มาตรการและความร่วมมือระหว่างประเทศทุกระดับ และรักษาคุณภาพความสัมพันธ์กับประเทศมหาอำนาจ เพื่อป้องกันและแก้ไขปัญหาความมั่นคงรูปแบบใหม่
- (๕) การพัฒนาเสริมสร้างศักยภาพการผนึกกำลังป้องกันประเทศ การรักษาความสงบเรียบร้อยภายในประเทศสร้างร่วมมือกับประเทศเพื่อนบ้านและมิตรประเทศ

(๖) การพัฒนาระบบการเตรียมพร้อมแห่งชาติและระบบบริหารจัดการภัยพิบัติ รักษาความมั่นคงของฐานทรัพยากรธรรมชาติ สิ่งแวดล้อม

(๗) การปรับกระบวนการทางานของกลไกที่เกี่ยวข้องจากแนวคิดสู่แนวระนาบมากขึ้น

๑.๑.๒ ยุทธศาสตร์ด้านการสร้างความสามารถในการแข่งขัน เพื่อให้ประเทศไทยสามารถพัฒนาไปสู่การเป็นประเทศพัฒนาแล้ว ซึ่งจำเป็นต้องยกระดับผลิตภาพการผลิตและการใช้นวัตกรรมในการเพิ่มความสามารถในการแข่งขันและการพัฒนาอย่างยั่งยืนทั้งในสาขาอุตสาหกรรม เกษตรและบริการ การสร้างความมั่นคงและปลอดภัยด้านอาหาร การเพิ่มขีดความสามารถทางการค้าและการเป็นผู้ประกอบการ รวมทั้งการพัฒนาฐานเศรษฐกิจแห่งอนาคต ทั้งนี้ภายใต้กรอบการปฏิรูปและพัฒนาปัจจัยเชิงยุทธศาสตร์ทุกด้าน อันได้แก่โครงสร้างพื้นฐานและระบบโลจิสติกส์ วิทยาศาสตร์ เทคโนโลยีและนวัตกรรม การพัฒนาทุนมนุษย์ และการบริหารจัดการทั้งในภาครัฐและภาคธุรกิจเอกชน กรอบแนวทางที่ต้องให้ความสำคัญ อาทิ

(๑) การพัฒนาสมรรถนะทางเศรษฐกิจ ได้แก่การรักษาเสถียรภาพเศรษฐกิจและสร้างความเชื่อมั่น การส่งเสริมการค้าและการลงทุนที่อยู่บนการแข่งขันที่เป็นธรรมและรับผิดชอบต่อสังคม ตลอดจนการพัฒนาประเทศสู่ความเป็นชาติการค้าเพื่อให้ได้ประโยชน์จากห่วงโซ่มูลค่าในภูมิภาค และเป็นการยกระดับไปสู่ส่วนบนของห่วงโซ่มูลค่ามากขึ้น

(๒) การพัฒนาภาคการผลิตและบริการ บนฐานของการพัฒนานวัตกรรมและมีความเป็นมิตรต่อสิ่งแวดล้อม โดยมีการใช้ดิจิทัลและการค้าที่เข้มข้นเพื่อสร้างมูลค่าเพิ่มและขยายกิจกรรมการผลิตและบริการ โดยมุ่งสู่ความเป็นเลิศในระดับโลกและในระดับภูมิภาคในอุตสาหกรรมหลายสาขา และในภาคบริการที่หลากหลายตามรูปแบบการดำเนินชีวิตและการดำเนินธุรกิจที่เปลี่ยนแปลงไป รวมทั้งเป็นแหล่งอาหารคุณภาพ สะอาดและปลอดภัยของโลก

- ภาคเกษตร โดยเสริมสร้างฐานการผลิตให้เข้มแข็งและยั่งยืน เพิ่มขีดความสามารถในการแข่งขันของภาคเกษตรส่งเสริมเกษตรกรรายย่อยให้ปรับไปสู่การทำการเกษตรยั่งยืนที่เป็นมิตรกับสิ่งแวดล้อมและรวมกลุ่มเกษตรกรในการพัฒนาอาชีพที่เข้มแข็ง และการพัฒนาสินค้าเกษตรที่มีศักยภาพและอาหารคุณภาพ สะอาดและปลอดภัย

- ภาคอุตสาหกรรม โดยพัฒนาอุตสาหกรรมศักยภาพ ยกย่องการพัฒนาอุตสาหกรรมปัจจุบันที่มีศักยภาพสูง และพัฒนาอุตสาหกรรมอนาคตที่มีศักยภาพ โดยการใช้ดิจิทัลและการค้ามาเพิ่มมูลค่าและยกระดับห่วงโซ่มูลค่าในระดับสูงขึ้น

- ภาคบริการ โดยขยายฐานการบริการให้มีความหลากหลาย มีความเป็นเลิศและเป็นมิตรต่อสิ่งแวดล้อม โดยการยกระดับบริการที่เป็นฐานรายได้เดิม เช่น การท่องเที่ยวและพัฒนาให้ประเทศไทยเป็นศูนย์กลางการให้บริการสุขภาพ ธุรกิจบริการด้านการเงินและธุรกิจบริการที่มีศักยภาพอื่น ๆ เป็นต้น

(๓) การพัฒนาผู้ประกอบการและเศรษฐกิจชุมชน พัฒนาทักษะผู้ประกอบการ ยกย่องผลิตภาพแรงงานและพัฒนาวิสาหกิจขนาดกลางและขนาดย่อม (SMEs) สู่สากลและพัฒนาวิสาหกิจชุมชนและสถาบันเกษตรกร

(๔) การพัฒนาพื้นที่เศรษฐกิจพิเศษและเมืองพัฒนาเขตเศรษฐกิจพิเศษชายแดนและพัฒนาระบบเมืองศูนย์กลางความเจริญ จัดระบบผังเมืองที่มีประสิทธิภาพและมีส่วนร่วม มีการจัดการสิ่งแวดล้อมเมือง และโครงสร้างพื้นฐานทางสังคมและเศรษฐกิจที่สอดคล้องกับศักยภาพ

(๕) การลงทุนพัฒนาโครงสร้างพื้นฐาน ในด้านการขนส่ง ด้านพลังงาน ระบบเทคโนโลยีสารสนเทศ และการสื่อสารและการวิจัยและพัฒนา

(๖) การเชื่อมโยงกับภูมิภาคและเศรษฐกิจโลกสร้างความเป็นหุ้นส่วนการพัฒนา กับนานาชาติประเทศส่งเสริมความร่วมมือกับนานาชาติในการสร้างความมั่นคงด้านต่างๆ เพิ่มบทบาทของไทยในองค์กรระหว่างประเทศ รวมถึงสร้างองค์ความรู้ด้านการต่างประเทศ

๑.๑.๓ ยุทธศาสตร์การพัฒนาและเสริมสร้างศักยภาพคน เพื่อพัฒนาคนและสังคมไทยให้เป็นรากฐานที่แข็งแกร่งของประเทศมีความพร้อมทางกาย ใจ สติปัญญา มีความเป็นสากล มีทักษะการคิดวิเคราะห์อย่างมีเหตุผล มีระเบียบวินัย เคารพกฎหมาย มีคุณธรรมจริยธรรม รู้คุณค่าความเป็นไทย มีครอบครัวที่มั่นคง กรอบแนวทางที่ต้องให้ความสำคัญ อาทิ

- (๑) การพัฒนาศักยภาพคนตลอดช่วงชีวิตให้สนับสนุนการเจริญเติบโตของประเทศ
- (๒) การยกระดับคุณภาพการศึกษาและการเรียนรู้ให้มีคุณภาพ เท่าเทียม และทั่วถึง
- (๓) การปลูกฝังระเบียบวินัย คุณธรรม จริยธรรมค่านิยมที่พึงประสงค์
- (๔) การสร้างเสริมให้คนมีสุขภาวะที่ดี
- (๕) การสร้างความอยู่ดีมีสุขของครอบครัวไทยเสริมสร้างบทบาทของสถาบันครอบครัวในการปม

เพาะจิตใจให้เข้มแข็ง

๑.๑.๔ ยุทธศาสตร์ด้านการสร้างโอกาสความเสมอภาคและเท่าเทียมกันทางสังคม เพื่อเร่งกระจายโอกาสการพัฒนาและสร้างความมั่นคงให้ทั่วถึง ลดความเหลื่อมล้ำไปสู่สังคมที่เสมอภาคและเป็นธรรม กรอบแนวทางที่ต้องให้ความสำคัญ อาทิ

- (๑) การสร้างความมั่นคงและการลดความเหลื่อมล้ำทางด้านเศรษฐกิจและสังคม
- (๒) การพัฒนาระบบบริการและระบบบริหารจัดการสุขภาพ
- (๓) การสร้างสภาพแวดล้อมและนวัตกรรมที่เอื้อต่อการดำรงชีวิตในสังคมสูงวัย
- (๔) การสร้างความเข้มแข็งของสถาบันทางสังคม ทุนทางวัฒนธรรมและความเข้มแข็งของชุมชน
- (๕) การพัฒนาการสื่อสารมวลชนให้เป็นกลไกในการสนับสนุนการพัฒนา

๑.๑.๕ ยุทธศาสตร์ด้านการสร้างการเติบโตบนคุณภาพชีวิตที่เป็นมิตรต่อสิ่งแวดล้อม เพื่อเร่งอนุรักษ์ฟื้นฟูและสร้างความมั่นคงของฐานทรัพยากรธรรมชาติและมีความมั่นคงด้านน้ำ รวมทั้งมีความสามารถในการป้องกันผลกระทบและปรับตัวต่อการเปลี่ยนแปลงสภาพภูมิอากาศและภัยพิบัติธรรมชาติและพัฒนามุ่งสู่การเป็นสังคมสีเขียว กรอบแนวทางที่ต้องให้ความสำคัญ อาทิ

- (๑) การจัดระบบอนุรักษ์ ฟื้นฟูและป้องกันการทลายทรัพยากรธรรมชาติ
- (๒) การวางระบบบริหารจัดการน้ำให้มีประสิทธิภาพทั้ง ๒๕ ลุ่มน้ำ เน้นการปรับระบบการบริหาร

จัดการอุทกภัยอย่างบูรณาการ

- (๓) การพัฒนาและใช้พลังงานที่เป็นมิตรกับสิ่งแวดล้อม
- (๔) การพัฒนาเมืองอุตสาหกรรมเชิงนิเวศและเมืองที่เป็นมิตรกับสิ่งแวดล้อม
- (๕) การร่วมลดปัญหาโลกร้อนและปรับตัวให้พร้อมกับการเปลี่ยนแปลงสภาพภูมิอากาศ
- (๖) การใช้เครื่องมือทางเศรษฐศาสตร์และนโยบายการคลังเพื่อสิ่งแวดล้อม

๑.๑.๖ ยุทธศาสตร์ด้านการปรับสมดุลและพัฒนาระบบการบริหารจัดการภาครัฐ เพื่อให้หน่วยงานภาครัฐมีขนาดที่เหมาะสมกับบทบาทภารกิจ มีสมรรถนะสูง มีประสิทธิภาพและประสิทธิผลกระจายบทบาทภารกิจไปสู่ท้องถิ่นอย่างเหมาะสม มีธรรมาภิบาลกรอบแนวทางที่ต้องให้ความสำคัญ อาทิ

- (๑) การปรับปรุงโครงสร้าง บทบาท ภารกิจของหน่วยงานภาครัฐ ให้มีขนาดที่เหมาะสม
- (๒) การวางระบบบริหารราชการแบบบูรณาการ
- (๓) การพัฒนาระบบบริหารจัดการกำลังคนและพัฒนาบุคลากรภาครัฐ
- (๔) การต่อต้านการทุจริตและประพฤติมิชอบ
- (๕) การปรับปรุงกฎหมายและระเบียบต่าง ๆ ให้ทันสมัย เป็นธรรมและเป็นสากล
- (๖) การพัฒนาระบบการให้บริการประชาชนของหน่วยงานภาครัฐ
- (๗) การปรับปรุงการบริหารจัดการรายได้และรายจ่ายของภาครัฐ

ยุทธศาสตร์หลักที่ คสช. ยึดถือเป็นแนวทางในปัจจุบัน มีดังนี้

๑. การสร้างความเป็นธรรมในสังคม
๒. การพัฒนาคนสู่การเรียนรู้ตลอดชีวิตอย่างยั่งยืน
๓. การสร้างความเข้มแข็งทางการเกษตร ความมั่นคงของอาหารและพลังงาน
๔. การปรับปรุงโครงสร้างเศรษฐกิจสู่การเติบโตอย่างมีคุณภาพและยั่งยืน
๕. การสร้างความเชื่อมโยงกับประเทศในภูมิภาค เพื่อความมั่นคงทางเศรษฐกิจ และสังคม
๖. การจัดการทรัพยากรธรรมชาติและสิ่งแวดล้อมอย่างยั่งยืน
๗. การปรับปรุงเปลี่ยนแปลงโครงสร้างการบริหารงานของรัฐวิสาหกิจ ให้เกิดประโยชน์ต่อประชาชนในการใช้บริการอย่างแท้จริง
๘. การปรับปรุงระบบโทรคมนาคม เทคโนโลยีของชาติให้มีความมั่นคง และยั่งยืนในอนาคตให้ทัดเทียมอาเซียนและประชาคมโลก
๙. การป้องกันและปราบปรามการทุจริต คอร์รัปชันอย่างยั่งยืน

ค่านิยมหลักของคนไทย ๑๒ ประการ ตามนโยบายของ คสช.

๑. มีความรักชาติ ศาสนา พระมหากษัตริย์
๒. ซื่อสัตย์ เสียสละ อดทน มีอุดมการณ์ในสิ่งที่ดีงามเพื่อส่วนรวม
๓. กตัญญูต่อพ่อแม่ ผู้ปกครอง ครูบาอาจารย์
๔. ใฝ่หาความรู้ หมั่นศึกษาเล่าเรียนทั้งทางตรงและทางอ้อม
๕. รักษาประเพณีไทยอันงดงาม
๖. มีศีลธรรม รักษาความสัตย์ หวังดีต่อผู้อื่น เพื่อแม่และแบ่งปัน
๗. เข้าใจการเรียนรู้การเป็นประชาธิปไตย อันมีพระมหากษัตริย์ทรงเป็นประมุขที่ถูกต้อง
๘. มีระเบียบวินัย เคารพกฎหมาย ผู้น้อยรู้จักการเคารพผู้ใหญ่
๙. มีสติรู้ตัว รู้คิด รู้ทำ รู้ปฏิบัติตามพระราชดำรัสของพระบาทสมเด็จพระเจ้าอยู่หัว
๑๐. รู้จักดำรงตน อยู่โดยใช้หลักปรัชญาเศรษฐกิจพอเพียงตามพระราชดำรัส ของพระบาทสมเด็จพระเจ้าอยู่หัว รู้จักอดออมไว้ใช้เมื่อยามจำเป็น ไว้พอกินพอใช้ ถ้าเหลือก็แจกจ่ายจำหน่าย และพร้อมที่จะขยายกิจการเมื่อมีความพร้อมเมื่อมีภูมิคุ้มกันที่ดี
๑๑. มีความเข้มแข็งทั้งร่างกายและจิตใจ ไม่ยอมแพ้ต่ออำนาจฝ่ายต่ำหรือกิเลส มีความละอายเกรงกลัวต่อบาปตามหลักของศาสนา
๑๒. คำนึงถึงประโยชน์ของส่วนรวมและของชาติมากกว่าผลประโยชน์ของตนเอง

การจัดทำงบประมาณในลักษณะบูรณาการเชิงยุทธศาสตร์ที่สอดคล้องตามกรอบยุทธศาสตร์ชาติ

การจัดทำงบประมาณในลักษณะบูรณาการเชิงยุทธศาสตร์ ประจำปีงบประมาณ พ.ศ.๒๕๖๐ ได้กำหนดประเด็นที่ดำเนินการ ๑๗ เรื่อง ประกอบด้วย

๑. การสร้างความโปร่งใสและสมานฉันท์
๒. การขับเคลื่อนการแก้ไขปัญหาจังหวัดชายแดนภาคใต้
๓. การจัดการปัญหาแรงงานต่างด้าวและการค้ามนุษย์
๔. การป้องกัน ปราบปราม และบำบัดรักษาผู้ติดยาเสพติด
๕. การจัดการปัญหาที่ดินทำกิน
๖. การสร้างรายได้จากการท่องเที่ยวและบริการ
๗. การพัฒนาอุตสาหกรรมศักยภาพ
๘. การพัฒนาเศรษฐกิจดิจิทัล

๙. การพัฒนาเศรษฐกิจฐานรากและวิสาหกิจขนาดกลางและขนาดย่อม
๑๐. การพัฒนาพื้นที่เศรษฐกิจพิเศษ
๑๑. การพัฒนาโครงสร้างพื้นฐานและระบบโลจิสติกส์
๑๒. การส่งเสริมการวิจัยและพัฒนา
๑๓. การพัฒนาศักยภาพคนตามช่วงวัย
๑๔. การบริหารจัดการทรัพยากรน้ำ
๑๕. การพัฒนาและเพิ่มประสิทธิภาพการใช้พลังงานที่เป็นมิตรกับสิ่งแวดล้อม
๑๖. การบริหารจัดการขยะและของเสียอันตราย
๑๗. การป้องกัน ปรามปรามการทุจริตและประพฤติมิชอบ

๑.๒ แผนพัฒนาเศรษฐกิจและสังคมแห่งชาติ ฉบับที่ ๑๒ (พ.ศ. ๒๕๖๐-๒๕๖๔)

จากสถานะของประเทศและบริบทการเปลี่ยนแปลงต่างๆ ที่ประเทศกำลังประสบอยู่ ทำให้การกำหนดวิสัยทัศน์แผนพัฒนาฯ ฉบับที่ ๑๒ ยังคงมีความต่อเนื่องจากวิสัยทัศน์แผนพัฒนาฯ ฉบับที่ ๑๑ และกรอบหลักการของการวางแผนที่น้อมนำและประยุกต์ใช้หลักปรัชญาของเศรษฐกิจพอเพียง ยึดคนเป็นศูนย์กลางของการพัฒนาอย่างมีส่วนร่วม การพัฒนาที่ยึดหลักสมดุล ยั่งยืน โดยวิสัยทัศน์ของการพัฒนาในแผนพัฒนาฯ ฉบับที่ ๑๒ ต้องให้ความสำคัญกับการกำหนดทิศทางการพัฒนาที่มุ่งสู่การเปลี่ยนผ่านประเทศไทยจากประเทศที่มีรายได้ปานกลางไปสู่ประเทศที่มีรายได้สูง มีความมั่นคง และยั่งยืน สังคมอยู่ร่วมกันอย่างมีความสุข และนำไปสู่การบรรลุวิสัยทัศน์ระยะยาว “มั่นคง มั่งคั่ง ยั่งยืน” ของประเทศ การกำหนดตำแหน่งทางยุทธศาสตร์ของประเทศ (Country Strategic Positioning) เป็นการกำหนดตำแหน่งทางยุทธศาสตร์ของประเทศที่สอดคล้องกับยุทธศาสตร์ชาติที่ สศช. ได้จัดทำขึ้นประเทศไทยเป็นประเทศรายได้สูงที่มีการกระจายรายได้อย่างเป็นธรรม เป็นศูนย์กลางด้านการขนส่งและโลจิสติกส์ของภูมิภาคสู่ความเป็นชาติการค้าและบริการ (Trading and Service Nation) เป็นแหล่งผลิตสินค้าเกษตรอินทรีย์และเกษตรปลอดภัย แหล่งอุตสาหกรรมสร้างสรรค์และมีนวัตกรรมสูงที่เป็นมิตรต่อสิ่งแวดล้อม

เป้าหมาย

๑. การหลุดพ้นจากกับดักประเทศรายได้ปานกลางสู่รายได้สูง

- (๑) เศรษฐกิจขยายตัวเฉลี่ยไม่ต่ำกว่าร้อยละ ๕.๐
- (๒) ผลิตภัณฑ์มวลรวมในประเทศต่อหัว (GDP Per Capita) และรายได้ประชาชาติต่อหัว (GNP Per Capita) ณ สิ้นแผนพัฒนาฯ ฉบับที่ ๑๒ ในปี ๒๕๖๔ เพิ่มขึ้นเป็น ๓๑๗,๐๕๑ บาท (๙,๓๒๕ ดอลลาร์ สรอ.) และ ๓๐๑,๑๙๙ บาท (๘,๘๕๙ ดอลลาร์ สรอ.) ต่อคนต่อปี
- (๓) ผลผลิตภาพการผลิตเพิ่มขึ้นไม่ต่ำกว่าเฉลี่ยร้อยละ ๒.๕ ต่อปี
- (๔) การลงทุนรวมขยายตัวไม่ต่ำกว่าเฉลี่ยร้อยละ ๘.๐ (การลงทุนขยายตัวของการลงทุนภาครัฐไม่ต่ำกว่าร้อยละ ๑๐.๐ และการลงทุนของภาคเอกชนขยายตัวไม่ต่ำกว่าเฉลี่ยร้อยละ ๗.๕ ในขณะที่ปริมาณการส่งออกขยายตัวเฉลี่ยไม่ต่ำกว่าร้อยละ ๔.๐ ต่อปี)

๒. การพัฒนาศักยภาพคนให้สนับสนุนการเจริญเติบโตของประเทศและการสร้างสังคมสูงวัยอย่างมีคุณภาพ

- (๑) ประชาชนทุกช่วงวัยมีความมั่นคงทางด้านเศรษฐกิจและสังคม (Socio-Economic Security) และมีคุณภาพชีวิตที่ดีขึ้น
- (๒) การศึกษาและการเรียนรู้ได้รับการพัฒนาคุณภาพ
- (๓) สถาบันทางสังคมมีความเข้มแข็งเป็นฐานรากที่เอื้อต่อการพัฒนาคน

๓. การลดความเหลื่อมล้ำในสังคม

- (๑) การกระจายรายได้มีความเท่าเทียมกันมากขึ้น
- (๒) บริการทางสังคมมีคุณภาพและมีการกระจายอย่างทั่วถึง

๔. การสร้างการเจริญเติบโตทางเศรษฐกิจและสังคมที่เป็นมิตรกับสิ่งแวดล้อม

- (๑) รักษาความมั่นคงของฐานทรัพยากร สร้างสมดุลระหว่างการอนุรักษ์และการใช้ประโยชน์อย่างยั่งยืนและเป็นธรรม
- (๒) ขับเคลื่อนประเทศสู่เศรษฐกิจและสังคมที่เป็นมิตรต่อสิ่งแวดล้อม
- (๓) เพิ่มขีดความสามารถในการรับมือภัยพิบัติและการเปลี่ยนแปลงสภาพภูมิอากาศ
- (๔) เพิ่มประสิทธิภาพและเสริมสร้างธรรมาภิบาลในการบริหารจัดการทรัพยากรธรรมชาติและสิ่งแวดล้อม
- (๕) มีการบริหารจัดการน้ำให้สมดุลระหว่างการอุปสงค์และอุปทานของน้ำ

๕. การบริหารราชการแผ่นดินที่มีประสิทธิภาพ

- (๑) การบริหารงานภาครัฐที่โปร่งใส เป็นธรรม มีประสิทธิภาพและมีส่วนร่วม
- (๒) ขจัดการทุจริตคอร์รัปชัน
- (๓) มีการกระจายอำนาจที่เหมาะสม

แนวทางการพัฒนา

๑. การยกระดับศักยภาพการแข่งขันและการหลุดพ้นกับดักรายได้ปานกลางสู่รายได้สูง

๑.๑) การส่งเสริมด้านการวิจัยและพัฒนา

พัฒนาสถานะแวดล้อมของการพัฒนาวิทยาศาสตร์ เทคโนโลยี วิจัย และนวัตกรรม ทั้งด้านการลงทุนในการวิจัยและพัฒนา ด้านบุคลากรวิจัย ด้านโครงสร้างพื้นฐาน และด้านการบริหารจัดการ รวมทั้งสนับสนุนและผลักดันให้ผู้ประกอบการมีบทบาทหลักด้านเทคโนโลยีและนวัตกรรม ตลอดจนผลักดันงานวิจัยและพัฒนาให้ใช้ประโยชน์อย่างแท้จริงทั้งเชิงพาณิชย์และสาธารณะโดยให้ความคุ้มครองทรัพย์สินทางปัญญา

๑.๒) การพัฒนาผลิตภาพแรงงาน

สร้างความร่วมมือระหว่างภาครัฐและภาคเอกชนในการพัฒนากำลังคนและแรงงานให้มีทักษะความรู้และสมรรถนะที่สอดคล้องกับความต้องการของตลาดและรองรับการเปิดเสรีของประชาคมอาเซียน โดยยกระดับและพัฒนาสมรรถนะแรงงานไทยด้วยเทคโนโลยี เร่งรัดให้แรงงานทั้งระบบมีการเรียนรู้ขั้นพื้นฐานเพื่อสามารถแข่งขันในตลาดแรงงานได้ สนับสนุนให้แรงงานและปัจจัยการผลิตมีความยืดหยุ่นในการเคลื่อนย้ายระหว่างสาขาการผลิตและระหว่างพื้นที่การผลิต เพื่อให้แรงงานสามารถเคลื่อนย้ายไปสู่สาขาการผลิตที่มีผลิตภาพการผลิตสูงสุด และสนับสนุนให้ผู้ประกอบการในภาคอุตสาหกรรมและบริการจัดทำกรอบคุณวุฒิวิชาชีพและมาตรฐานฝีมือแรงงานให้เป็นมาตรฐานที่เชื่อมโยงกันเพื่อยกระดับทักษะของแรงงานไทย

๑.๓) การส่งเสริมผู้ประกอบการที่เข้มแข็งและพาณิชย์ดิจิทัล

พัฒนาขีดความสามารถของผู้ประกอบการให้มีความยืดหยุ่น สามารถปรับตัวและดำเนินธุรกิจท่ามกลางการดำเนินนโยบายและมาตรการการกีดกันทางการค้าในรูปแบบต่างๆ เพิ่มสัดส่วนความเป็นเจ้าของของคนไทยและสนับสนุนให้มีการขยายตลาดที่มีแบรนด์สินค้าและช่องทางการตลาดที่เป็นของตนเองมากขึ้น ตลอดจนพัฒนาต่อยอดอุตสาหกรรมและบริการเพื่อเข้าสู่การเป็นศูนย์กลางการผลิต บริการและอุตสาหกรรมดิจิทัล

๑.๔) การลงทุนโครงสร้างพื้นฐาน

เร่งลงทุนและพัฒนาโครงสร้างพื้นฐานด้านการคมนาคมขนส่งเพื่อเชื่อมโยงพื้นที่เศรษฐกิจในประเทศและต่างประเทศ ทั้งการพัฒนาและปรับปรุงโครงข่ายรถไฟให้เป็นโครงข่ายหลักในการเดินทางและขนส่งของประเทศ พัฒนาโครงข่ายระบบขนส่งสาธารณะและโครงข่ายทางหลวงพิเศษระหว่างเมือง ขยายขีดความสามารถของท่าอากาศยานหลักของประเทศ พัฒนาท่าเรือที่มีศักยภาพให้เป็นท่าเรืออิเล็กทรอนิกส์เต็มรูปแบบ รวมทั้งพัฒนาและปรับปรุงระบบโทรคมนาคมของประเทศ ตลอดจนสนับสนุนการพัฒนาด้านอุตสาหกรรมที่เกิดจากลงทุนด้านโครงสร้างพื้นฐาน เช่น อุตสาหกรรมซ่อมบำรุงและผลิตชิ้นส่วนอากาศยาน และอุตสาหกรรมระบบราง เป็นต้น เพื่อสร้างโอกาสทางเศรษฐกิจให้กับประเทศในการเป็นฐานการผลิตในภูมิภาคอาเซียน

๑.๕) การปรับโครงสร้างการผลิต

ปรับโครงสร้างการผลิตภาคเกษตร โดยการปรับเปลี่ยนจากการผลิตสินค้าเกษตรขั้นปฐมเป็นสินค้าเกษตรแปรรูปที่มีมูลค่าสูงมีคุณภาพและมาตรฐานสากล สามารถสร้างความเชื่อมโยงทางด้านวัตถุดิบกับประเทศเพื่อนบ้านและลดระดับการผลิตสินค้าขั้นปฐมที่สูญเสียขีดความสามารถในการแข่งขัน ลงสู่ระดับที่จำเป็นสำหรับการสร้างความมั่นคงทางด้านอาหารและพลังงาน จัดระบบการผลิตให้สอดคล้องกับศักยภาพพื้นที่และความต้องการของตลาด ตั้งแต่ต้นน้ำถึงปลายน้ำทั้งด้านกายภาพและเศรษฐกิจ รวมทั้งส่งเสริมการรวมกลุ่มทางการเกษตรจากกิจการเจ้าของคนเดียวเป็นการประกอบการในลักษณะสหกรณ์ ห้างหุ้นส่วน และบริษัทเพื่อให้เกิดการประหยัดจากขนาด พิจารณารัฐพื้นที่ที่เหมาะสมกับศักยภาพของพื้นที่และแหล่งน้ำ ใช้เทคโนโลยีการผลิตในระดับที่เหมาะสม ใช้กลไกตลาดในการป้องกันความเสี่ยง ตลอดจนส่งเสริมและเร่งขยายผลแนวคิดการทำเกษตรตามหลักปรัชญาของเศรษฐกิจพอเพียง และระบบเกษตรกรรมยั่งยืนปรับโครงสร้างการผลิตภาคบริการโดยเร่งพัฒนาระบบคมนาคมขนส่งให้เกิดความเชื่อมโยงกันเป็นโครงข่ายทั้งทางบก ทางน้ำ และทางอากาศ เร่งพัฒนาท่าเทียบเรือขนาดใหญ่เพื่อรองรับการเติบโตของการท่องเที่ยวทางทะเล ปรับปรุงแก้ไขกฎหมายที่เกี่ยวข้องกับการท่องเที่ยวให้ครอบคลุมและทันสมัยทั้งการควบคุมกิจกรรมต่างๆ เกี่ยวกับการท่องเที่ยวและส่งเสริมการท่องเที่ยวและกำหนดและจัดทำกฎหมายเพื่อยกระดับมาตรฐานการท่องเที่ยวของไทยสู่สากลและรองรับการพัฒนาการท่องเที่ยวให้สามารถแข่งขันได้ในระดับนานาชาติ รวมทั้งส่งเสริมการพัฒนาเชิงพื้นที่ในลักษณะกลุ่มคลัสเตอร์ท่องเที่ยว โดยสนับสนุนการพัฒนาด้านการท่องเที่ยวของพื้นที่ที่มีความเชื่อมโยงทั้งทางกายภาพ วิถีชีวิต /วัฒนธรรมท้องถิ่นและกิจกรรมการท่องเที่ยว ตลอดจนส่งเสริมสร้างความเชื่อมโยงด้านการท่องเที่ยวในภูมิภาคอาเซียน ทั้งประเทศที่มีพรมแดนติดกันและประเทศที่มีโครงข่ายคมนาคมขนส่งเชื่อมโยงกันเพื่อให้เกิดการพัฒนาแบบองค์รวมทั้งระบบพัฒนาต่อยอดอุตสาหกรรมอนาคตเพื่อเป็นแหล่งการถ่ายเทเทคโนโลยี เชื่อมโยงการผลิตกับอุตสาหกรรมที่เป็นฐานรายได้ประเทศ และเป็นกลไกการขับเคลื่อนเศรษฐกิจไทยให้เข้าสู่การเป็นศูนย์กลางการผลิตและบริการทั้งในระดับอนุภูมิภาคและในภูมิภาคอาเซียนพัฒนาโครงสร้างพื้นฐานที่สนับสนุนการขยายตัวด้านการค้าการลงทุน เช่น โลจิสติกส์และพลังงาน รวมทั้งปัจจัยสนับสนุนการลงทุนอื่นๆ เช่น ลดอุปสรรคการเคลื่อนย้ายเงินทุนระหว่างประเทศ เป็นต้น ส่งเสริมการนำเทคโนโลยีและนวัตกรรมมาประยุกต์ใช้ทั้งภาคการผลิต การตลาด การบริหารจัดการการเงิน และโลจิสติกส์ เชื่อมโยงเศรษฐกิจดิจิทัล ในการอำนวยความสะดวกทางการค้าการลงทุนด้วยระบบอิเล็กทรอนิกส์ และสนับสนุนการลงทุนเพื่อสร้างเศรษฐกิจและสังคมแห่งปัญญาและการเรียนรู้ มุ่งเน้นการพัฒนาธุรกิจเชิงสร้างสรรค์ การลงทุนที่ใช้เทคโนโลยีขั้นสูง และเป็นมิตรกับสิ่งแวดล้อม การประหยัดพลังงานและการใช้พลังงานทดแทน การลงทุนด้านการวิจัยและพัฒนาเชิงพาณิชย์ การจัดตั้งสำนักงานใหญ่ข้ามประเทศ บริษัทการค้าระหว่างประเทศ รวมทั้งการให้ความสำคัญเรื่องความรับผิดชอบต่อสังคมและการตอบแทนผู้สังคมขององค์กร และกิจการเพื่อสังคม

๒. การพัฒนาศักยภาพคนตามช่วงวัยและการปฏิรูประบบเพื่อสร้างสังคมสูงวัยอย่างมีคุณภาพ

๒.๑) การพัฒนาศักยภาพคนในทุกช่วงวัยให้สนับสนุนการเจริญเติบโตของประเทศ โดยช่วงวัยเด็ก ตั้งแต่แรกเกิดให้มีพัฒนาการที่สมวัยในทุกด้าน **วัยเรียน** **วัยรุ่น** ให้มีทักษะการเรียนรู้ ทักษะชีวิตสามารถอยู่ร่วมกับผู้อื่นภายใต้บริบทสังคมที่เป็นพหุวัฒนธรรม **วัยแรงงาน** ให้มีการพัฒนาระดับสมรรถนะฝีมือแรงงานเพื่อสร้างผลิตภาพเพิ่มให้กับประเทศ **วัยผู้สูงอายุ** ให้มีการทำงานที่เหมาะสมตามศักยภาพและประสบการณ์ มีรายได้ในการดำรงชีวิต มีการสร้างเสริมและฟื้นฟูสุขภาพเพื่อป้องกันหรือชะลอความทุพพลภาพและโรคเรื้อรังต่างๆ ที่จะก่อให้เกิดภาระแก่ปัจเจกบุคคล ครอบครัวและระบบบริการสุขภาพ

๒.๒) การยกระดับคุณภาพการศึกษาและการเรียนรู้ให้มีคุณภาพ เท่าเทียมและทั่วถึง โดย

(๑) ปฏิรูประบบบริหารจัดการทางการศึกษา โดยปรับระบบบริหารจัดการการศึกษาใหม่เพื่อสร้างความรับผิดชอบต่อผลลัพธ์ (Accountability)

(๒) ปฏิรูประบบการคลังด้านการศึกษา เพื่อเพิ่มคุณภาพและประสิทธิภาพการจัดการศึกษาโดยการจัดสรรงบประมาณตรงสู่ผู้เรียน ส่งเสริมการมีส่วนร่วมจากภาคเอกชนในการจัดการศึกษา

(๓) **พัฒนาคุณภาพครู** ทั้งระบบ ตั้งแต่กระบวนการผลิต สรรหา และการคัดเลือกให้ได้คนดีคนเก่ง รวมทั้งระบบการประเมินและรับรองคุณภาพที่เน้นผลลัพธ์จากตัวผู้เรียน

(๔) **ปฏิรูประบบการเรียนรู้** โดยมุ่งจัดการเรียนรู้เพื่อสร้างสมรรถนะกำลังคนทั้งระบบการศึกษา ตั้งแต่ระดับปฐมศึกษาจนถึงการเรียนรู้ตลอดชีวิต พัฒนาสื่อเพื่อการเรียนรู้ ปรับหลักสูตรและผลิตกำลังคนให้สอดคล้องกับการเปลี่ยนแปลงและความต้องการของตลาด การวิจัยและการใช้เทคโนโลยีและสื่อเพื่อการเรียนรู้

๒.๓) การพัฒนาด้านสุขภาพ โดยส่งเสริมการพัฒนาเทคโนโลยีและนวัตกรรมทางการแพทย์เพื่อรองรับการเป็นสังคมผู้สูงอายุทั้งในด้านผลิตภัณฑ์สุขภาพและที่อยู่อาศัยสำหรับผู้สูงอายุยกระดับการบริหารจัดการระบบสุขภาพเพื่อลดความเหลื่อมล้ำและสร้างความยั่งยืนในระยะยาว โดยพัฒนาระบบข้อมูลสารสนเทศเพื่อการบริหารทรัพยากรด้านสาธารณสุข บูรณาการระบบหลักประกันสุขภาพภาครัฐให้เกิดความเป็นเอกภาพในการบริหารจัดการและการใช้ทรัพยากร และส่งเสริมการอภิบาลระบบสุขภาพในรูปแบบเครือข่ายที่มีการใช้ทรัพยากรร่วมกัน พัฒนาศักยภาพของประเทศไทยสู่การเป็นศูนย์กลางสุขภาพนานาชาติทั้งในด้านศูนย์กลางบริการสุขภาพ (Medical Service Hub) ศูนย์กลางบริการเพื่อส่งเสริมสุขภาพ(Wellness Hub) ศูนย์กลางยาและผลิตภัณฑ์เพื่อสุขภาพ (Product Hub) และศูนย์กลางบริการวิชาการและงานวิจัย (Academic Hub) เพื่อนำรายได้กลับมาใช้ยกระดับคุณภาพบริการสาธารณสุขภายในประเทศรวมทั้งส่งเสริมให้ความสำคัญกับมิติสุขภาพในทุกนโยบายสาธารณะ (Health in All Policies) เพื่อให้การขับเคลื่อนนโยบายของทุกภาคส่วนตระหนักถึงผลกระทบของนโยบายสาธารณะที่มีต่อสุขภาพของประชาชน

๒.๔) การสร้างสภาพแวดล้อมและนวัตกรรมที่เอื้อต่อการดำรงชีพในสังคมสูงวัย โดยการปรับปรุงสภาพแวดล้อมและความจำเป็นทางกายภาพให้เหมาะกับวัย และการพัฒนาระบบการดูแลผู้สูงอายุในรูปแบบที่หลากหลายทั้งในด้านการจัดบริการสุขภาพและสวัสดิการสังคมอย่างบูรณาการ โดยการมีส่วนร่วมของทุกภาคส่วนอย่างต่อเนื่อง รวมทั้งพัฒนาชุมชนที่มีศักยภาพและความพร้อมให้เป็ต้นแบบของการดูแลผู้สูงอายุเพื่อขยายผลไปสู่ชุมชนอื่น ตลอดจนการพัฒนานวัตกรรมในการใช้ชีวิตประจำวันสำหรับผู้สูงอายุ

๓. การลดความเหลื่อมล้ำทางสังคม

๓.๑) การยกระดับรายได้และสร้างโอกาสในการประกอบอาชีพ มุ่งเน้นการเพิ่มผลิตภาพแรงงาน โดยสนับสนุนให้แรงงานมีโอกาสเข้าถึงการเรียนรู้และพัฒนาทักษะฝีมือแรงงานอย่างมีมาตรฐาน ปรับโครงสร้างค่าจ้างแรงงานให้ชัดเจนและสะท้อนทักษะฝีมือแรงงานอย่างแท้จริง เร่งผลักดันให้การใช้ระบบมาตรฐานคุณวุฒิวิชาชีพและมาตรฐานฝีมือแรงงานในทางปฏิบัติอย่างเป็นรูปธรรม นอกจากนี้ เพิ่มผลิตภาพทางการผลิตของเกษตรกรรายย่อย โดยสนับสนุนการวิจัยและพัฒนาและการผลิตทางการเกษตรที่สอดคล้องกับพื้นที่ สร้างหลักประกันรายได้แทนการอุดหนุนด้านราคาสินค้าเกษตร ลดต้นทุนทางการเกษตรโดยสนับสนุนปัจจัยการผลิต

๓.๒) การจัดบริการทางสังคมให้ทุกคนตามสิทธิขั้นพื้นฐานและเน้นการสร้างภูมิคุ้มกันระดับปัจเจก

(๑) พัฒนาระบบบริการสาธารณะให้มีคุณภาพและมีช่องทางการเข้าถึงอย่างหลากหลายโดย เฉพาะระบบบริการสาธารณสุขและการศึกษาขั้นพื้นฐาน สวัสดิการสังคม และกระบวนการยุติธรรม

(๒) สนับสนุนการจัดหาที่อยู่อาศัยของผู้มีรายได้น้อยและการเข้าถึงระบบสาธารณสุขปโภค กำหนดเป็นนโยบายที่อยู่อาศัยแห่งชาติและเมืองน่าอยู่ พัฒนาโครงการที่อยู่อาศัยแก้ปัญหาชุมชนแออัดในเมืองโดยดำเนินการร่วมกับภาคธุรกิจ และเอกชน

(๓) การจัดรูปแบบสวัสดิการพื้นฐานที่จำเป็นและเหมาะสมตามกลุ่มเป้าหมาย (Customized Welfare) ที่คำนึงถึงฐานะทางเศรษฐกิจและสังคมที่แตกต่างกัน โดยมีแนวทางการรับภาระค่าใช้จ่ายร่วมกัน (Cost Sharing)

๓.๓) การสร้างความเสมอภาคในการเข้าถึงทรัพยากร โดยปฏิรูปที่ดินเพื่อการเกษตรสนับสนุนให้เกษตรกรรายย่อยที่ไร้ที่ดินทำกินและยากจนได้มีที่ดินเป็นของตนเองหรือมีสิทธิทำกินในที่ดินปฏิรูประบบการบริหารจัดการน้ำอย่างเป็นระบบและเข้าถึงพื้นที่เป้าหมายได้อย่างแท้จริงด้วยการผลักดัน พระราชบัญญัติทรัพยากรน้ำและบูรณาการแผนงานและงบประมาณร่วมกันของหน่วยงานและสร้างกระบวนการมีส่วนร่วม รวมทั้งปรับโครงสร้างภาษีที่เป็นธรรม เช่น ภาษีที่ดินและสิ่งปลูกสร้าง ภาษีมรดก และภาษีสิ่งแวดล้อม เป็นต้น

๓.๔) การเข้าถึงกระบวนการยุติธรรมอย่างเสมอภาค การคุ้มครองสิทธิขั้นพื้นฐานและการเข้าถึงกระบวนการยุติธรรมอย่างเท่าเทียมโดยการเสริมศักยภาพและความเข้มแข็งด้านกฎหมายให้แก่ประชาชน รวมทั้งการปรับปรุงและบังคับใช้กฎหมายเพื่อลดปัญหาความเหลื่อมล้ำ เช่น กฎหมายป่าชุมชนกฎหมายภาษีมรดก กฎหมายที่ดิน เป็นต้น

๔. การรองรับการเชื่อมโยงภูมิภาคและความเป็นเมือง

๔.๑) การลงทุนด้านโครงสร้างพื้นฐานและสิ่งอำนวยความสะดวกของเมือง เติบโตพร้อมรองรับความเป็นเมือง ทั้งด้านการบริหารจัดการด้านผังเมืองด้านสาธารณูปโภคสาธารณูปการระบบคมนาคมขนส่งระบบบริหารจัดการสิ่งแวดล้อม ระบบการศึกษาและระบบสาธารณสุขที่ได้มาตรฐาน มีคุณภาพและเพียงพอต่อความต้องการของคนในเมือง รวมทั้งเสริมสร้างความสามารถในการบริหารจัดการเมืองตามระดับการพัฒนา

๔.๒) การพัฒนาด้านการขนส่งและโลจิสติกส์เชื่อมโยงกับเพื่อนบ้าน ส่งเสริมและเร่งรัดการพัฒนากระบวนการบริหารจัดการโลจิสติกส์ของประเทศเพื่อเพิ่มความสามารถในการแข่งขันของประเทศทั้งด้านการค้าการลงทุน และการบริการ โดยคำนึงถึงการเป็นมิตรต่อสิ่งแวดล้อม (Green Logistics) สนับสนุนให้เกิดความร่วมมือในห่วงโซ่อุปทานและปรับปรุงกฎหมาย กฎระเบียบ รวมทั้งปรับลดกระบวนการด้านอำนวยความสะดวกทางการค้าขนส่งและโลจิสติกส์ให้มีความสะดวกและมีประสิทธิภาพต่อภาคธุรกิจอย่างแท้จริง

๔.๓) การส่งเสริมการลงทุน การค้าชายแดน และการจัดตั้งเขตพัฒนาเศรษฐกิจพิเศษ ให้ความสำคัญกับนโยบายส่งเสริมการลงทุนและการค้าชายแดนเพื่อดึงดูดให้นักลงทุนในภูมิภาคเข้ามาลงทุนในไทยและประเทศเพื่อนบ้าน รวมทั้งส่งเสริมการจัดตั้งเขตพัฒนาเศรษฐกิจพิเศษในพื้นที่ชายแดนโดยให้ความสำคัญกับการลงทุนโครงสร้างพื้นฐาน การส่งเสริมการลงทุนและสิทธิประโยชน์ การบริหารจัดการแรงงานต่างด้าว และการให้บริการจุดเดียวเบ็ดเสร็จ เพื่อช่วยอำนวยความสะดวกด้านการค้าชายแดนและการผ่านแดนระหว่างไทยกับประเทศในภูมิภาคมากขึ้น

๕. การสร้างความเจริญเติบโตทางเศรษฐกิจและสังคมอย่างเป็นมิตรกับสิ่งแวดล้อม

๕.๑) การรักษาทุนทางธรรมชาติเพื่อการเติบโตสีเขียว ใช้ประโยชน์จากทุนธรรมชาติโดยคำนึงถึงขีดจำกัดและศักยภาพในการฟื้นตัว ปกป้องรักษาทรัพยากรป่าไม้ โดยสนธิกำลังของทุกภาคส่วนนาระบบสารสนเทศมาใช้เพื่อการบริหารจัดการ บังคับใช้กฎหมายอย่างมีประสิทธิภาพและเป็นธรรม เพิ่มพื้นที่ป่าไม้โดยส่งเสริมการปลูกไม้มีค่าทางเศรษฐกิจระยะยาว อนุรักษ์และใช้ประโยชน์ความหลากหลายทางชีวภาพอย่างยั่งยืนและแบ่งปันผลประโยชน์อย่างเป็นธรรม รวมทั้งผลักดันแนวทางการประเมินมูลค่าของระบบนิเวศและการสร้างรายได้จากการอนุรักษ์ จัดสรรที่ดินให้แก่ผู้ยากไร้ กระจายการถือครองที่ดิน จัดทำฐานข้อมูลที่ดินเพื่อการบริหารจัดการอย่างเป็นระบบ การจัดเก็บภาษีที่ดินในอัตราก้าวหน้า กำหนดเขตการถือครองที่ดินที่เหมาะสมและกำหนดมาตรการป้องกันการถือครองที่ดินของคนต่างชาติ บริหารจัดการน้ำเพื่อให้เกิดความยั่งยืน บูรณาการระหว่างหน่วยงานอย่างเป็นระบบ สร้างศูนย์ข้อมูลทรัพยากรน้ำ จัดตั้งองค์กรบริหารจัดการน้ำในระดับพื้นที่ เช่น คณะกรรมการลุ่มน้ำ และองค์กรผู้ใช้น้ำ คุ้มครองทรัพยากรทางทะเลและชายฝั่ง ลดความขัดแย้งเชิงนโยบายระหว่างการพัฒนาโครงสร้างพื้นฐาน การท่องเที่ยว การประมง และวิถีชีวิตของชุมชนบริหารจัดการแร่โดยกำหนดปริมาณที่เหมาะสมในการนำแร่มาใช้ประโยชน์ คำนึงถึงความจำเป็นและมูลค่าในอนาคต บังคับใช้มาตรการควบคุมผลกระทบจากการทำเหมืองแร่ที่ก่อมลพิษต่อสภาพแวดล้อมและสุขภาพอนามัยของประชาชน

๕.๒) การส่งเสริมการบริโภคที่เป็นมิตรกับสิ่งแวดล้อม สร้างระบบหมุนเวียนวัสดุที่ใช้แล้ว ที่มีประสิทธิภาพ ขับเคลื่อนสู่ Zero Waste Society ผ่านมาตรการต่างๆ เช่น การปฏิรูประบบภาษีและค่าธรรมเนียมเพื่อสิ่งแวดล้อม การศึกษาเพื่อสิ่งแวดล้อม มาตรฐานและฉลากสินค้า เป็นต้น

๕.๓) การส่งเสริมการผลิต การลงทุน และการสร้างงานสีเขียว เพื่อยกระดับประเทศสู่เศรษฐกิจและสังคมที่เป็นมิตรกับสิ่งแวดล้อม พัฒนาคัลส์เตอร์อุตสาหกรรมสีเขียว ส่งเสริมผู้ประกอบการให้สามารถปรับระบบห่วงโซ่อุปทานหรือห่วงโซ่คุณค่าที่เป็นมิตรกับสิ่งแวดล้อม (Green Supply Chain/Green Value Chain) ส่งเสริมการทำเกษตรกรรมยั่งยืน รวมทั้งส่งเสริมภาคบริการที่มีผลกระทบต่อสิ่งแวดล้อมน้อย เพื่อให้ประเทศไทยมีศักยภาพให้มีบทบาทมากขึ้นในการขับเคลื่อนเศรษฐกิจ

๕.๔) การจัดการมลพิษและรักษาคุณภาพสิ่งแวดล้อม ด้วยการเร่งรัดการควบคุมมลพิษทั้งทางอากาศ ขยะ น้ำเสีย และของเสียอันตราย ที่เกิดจากการผลิตและบริโภค เพื่อสร้างคุณภาพสิ่งแวดล้อมที่ดีให้กับประชาชน เร่งรัดแก้ไขปัญหาการจัดการขยะเป็นลำดับแรก โดยส่งเสริมให้เกิดกลไกการคัดแยกขยะเพื่อนำกลับมาใช้ใหม่ให้มากที่สุด เร่งกำจัดขยะมูลฝอยตกค้างสะสมในสถานที่กำจัดในพื้นที่วิกฤต สร้างรูปแบบการจัดการขยะมูลฝอยและของเสียอันตรายที่เหมาะสม เน้นการแปรรูปเป็นพลังงาน สร้างวินัยของคนในชาติมุ่งสู่การจัดการที่ยั่งยืน โดยให้ความรู้แก่ประชาชน และการบังคับใช้กฎหมาย

๕.๕) การพัฒนาความร่วมมือด้านสิ่งแวดล้อมระหว่างประเทศ ผลักดันการจัดทำแผนแม่บทการบริหารจัดการทรัพยากรธรรมชาติและสิ่งแวดล้อมของอาเซียน หาแนวทางความร่วมมือกับอาเซียนและอนุภูมิภาคลุ่มน้ำโขงในประเด็นการขนส่งข้ามพรมแดน การเคลื่อนย้ายแรงงาน การบริหารจัดการพลังงานและการบริหารจัดการทรัพยากรธรรมชาติ

๕.๖) การเพิ่มขีดความสามารถในการปรับตัวเพื่อรองรับการเปลี่ยนแปลงสภาพภูมิอากาศและการบริหารจัดการเพื่อลดความเสี่ยงด้านภัยพิบัติ เพิ่มขีดความสามารถในการรับมือและปรับตัวต่อการเปลี่ยนแปลงสภาพภูมิอากาศ เพิ่มศักยภาพในการลดการปล่อยก๊าซเรือนกระจกให้กับทุกภาคส่วน ส่งเสริมการวิจัยและพัฒนาทางวิทยาศาสตร์ เทคโนโลยี และนวัตกรรมเพื่อลดผลกระทบและปรับตัวต่อการเปลี่ยนแปลงสภาพภูมิอากาศ พัฒนาระบบฐานข้อมูลและระบบการเตือนภัย ตลอดจนส่งเสริมความร่วมมือระหว่างประเทศด้านการเปลี่ยนแปลงสภาพภูมิอากาศและภัยพิบัติทางธรรมชาติ ให้ความสำคัญกับการป้องกันน้ำท่วม วางแผนป้องกันเมืองและพื้นที่ชายฝั่ง พัฒนาเมืองที่สามารถปรับตัวและยืดหยุ่นต่อการเปลี่ยนแปลงสภาพภูมิอากาศ (Climate Resilience City) การให้บริการของระบบนิเวศ ส่งเสริมการลงทุนของภาคเอกชนในการรับมือภัยพิบัติโดยสร้างแนวป้องกันตามธรรมชาติ และการจัดทำแผนธุรกิจต่อเนื่อง รวมทั้งการพัฒนาการจัดการภัยพิบัติให้มีประสิทธิภาพพร้อมรองรับแนวโน้มการเกิดภัยพิบัติที่รุนแรงในอนาคต

๖. การบริหารราชการแผ่นดินที่มีประสิทธิภาพ

๖.๑) การสร้างความโปร่งใสในทุกขั้นตอนของการปฏิบัติราชการ โดยให้มีช่องทางให้ทุกภาคส่วนสามารถเข้าถึง เข้าตรวจสอบข้อมูลของภาคราชการและร้องเรียนได้ เช่น ข้อมูลการประกวดราคาจัดซื้อจัดจ้าง โครงการของทางราชการ ข้อมูลการประมูลโครงการ ผู้ชนะการประมูลและราคาปิดประมูลข้อมูลความก้าวหน้าตามกระบวนการยุติธรรม เช่น คดีที่ไม่ดำเนินการตามหลักธรรมาภิบาล คดีทุจริตคอร์รัปชันและคดีที่ประชาชนให้ความสนใจในแต่ละยุคสมัย ฯลฯ

๖.๒) การพัฒนาบุคลากรภาครัฐ ให้มีความเป็นมืออาชีพและเพียงพอต่อการขับเคลื่อนภารกิจภาครัฐร่วมกับภาคเอกชนและภาคประชาสังคมที่เปลี่ยนแปลงไป เพื่อให้ระบบราชการเล็กลงแต่มีความคล่องตัวและมีประสิทธิภาพสูง

๖.๓) การสร้างรูปแบบการพัฒนา อปท. ให้เหมาะสม สามารถรับมือการเปลี่ยนแปลงทางด้านเศรษฐกิจ สังคมและสิ่งแวดล้อม รวมทั้งเป็นแกนหลักในการประสานเครือข่ายและเชื่อมโยงภาคส่วนต่างๆ ในระดับพื้นที่ได้อย่างมีประสิทธิภาพ

๖.๔) การสร้างระบบตรวจสอบ ติดตามและประเมินผลที่มีประสิทธิภาพ สร้างผลงานที่มีคุณภาพ รวดเร็วและน่าเชื่อถือ สามารถเป็นเครื่องมือให้กับคณะรัฐมนตรีประกอบการตัดสินใจในเชิงนโยบายได้ โดยเฉพาะอย่างยิ่งการติดตาม ประเมินผลโครงการใหญ่ๆ ที่มีการใช้จ่ายงบประมาณเป็นจำนวนมาก และเป็นโครงการที่มีผลกระทบในวงกว้าง

ทิศทางและกรอบยุทธศาสตร์ของแผนพัฒนาเศรษฐกิจและสังคมแห่งชาติ ฉบับที่ ๑๒ (พ.ศ. ๒๕๖๐-๒๕๖๔)

๑. แผนพัฒนาเศรษฐกิจและสังคมแห่งชาติ ฉบับที่ ๑๒

ยึดโยงกับกรอบยุทธศาสตร์ชาติระยะ ๒๐ ปี (พ.ศ.๒๕๕๘-๒๕๗๗) ขณะนี้รัฐบาลได้แต่งตั้งคณะกรรมการจัดทำยุทธศาสตร์ชาติขึ้นมาเพื่อยกร่างยุทธศาสตร์ชาติเบื้องต้น โดยมีเลขาธิการคณะกรรมการพัฒนาการเศรษฐกิจและสังคมแห่งชาติและรองเลขาธิการคณะกรรมการพัฒนาการเศรษฐกิจและสังคมแห่งชาติเป็นกรรมการในคณะกรรมการฯ ดังกล่าวด้วย โดยในเบื้องต้นได้กำหนดวิสัยทัศน์ในกรอบยุทธศาสตร์ชาติระยะ ๒๐ ปี (พ.ศ. ๒๕๕๘ - ๒๕๗๗) ไว้ว่า “ประเทศไทยมีความ มั่นคง มั่งคั่ง ยั่งยืน เป็นประเทศพัฒนาแล้ว ด้วยการพัฒนาตามหลักปรัชญาของเศรษฐกิจพอเพียง” หรือเป็นคติพจน์ประจำชาติว่า “มั่นคง มั่งคั่ง ยั่งยืน” ทั้งนี้ ได้มีการกำหนดยุทธศาสตร์ชาติที่จะใช้เป็นกรอบแนวทางการพัฒนาประกอบด้วย ๖ ยุทธศาสตร์ ได้แก่ (๑) ยุทธศาสตร์ด้านความมั่นคง (๒) ยุทธศาสตร์ด้านการสร้างความสามารถในการแข่งขัน (๓) ยุทธศาสตร์การพัฒนาและเสริมสร้างศักยภาพคน (๔) ยุทธศาสตร์ด้านการสร้างโอกาสความเสมอภาคและเท่าเทียมกันทางสังคม (๕) ยุทธศาสตร์ด้านการสร้างการเติบโตบนคุณภาพชีวิตที่เป็นมิตรกับสิ่งแวดล้อม และ (๖) ยุทธศาสตร์ด้านการปรับสมดุลและพัฒนาระบบการบริหารจัดการภาครัฐ เพื่อให้ทุกภาคส่วนในสังคมมีความตระหนักถึงเป้าหมายอนาคตของประเทศไทยร่วมกัน และเกิดการรวมพลังในการขับเคลื่อนการพัฒนาเพื่อการสร้างและรักษาไว้ซึ่งผลประโยชน์แห่งชาติและบรรลุนิยามทัศน์ของยุทธศาสตร์ชาติที่กล่าวข้างต้น จึงจำเป็นจะต้องมีการถ่ายทอดแนวทางการพัฒนาของยุทธศาสตร์ชาติสู่การปฏิบัติในแต่ละช่วงเวลาอย่างบูรณาการ หน่วยงานภาครัฐที่ทำหน้าที่กำหนดแผนและยุทธศาสตร์ในระดับต่างๆ ควรจะยึดกรอบการพัฒนาที่กำหนดไว้ในยุทธศาสตร์ชาติเป็นแนวทางในการพัฒนา ดังนั้น แผนพัฒนา ฉบับที่ ๑๒ จึงนำวิสัยทัศน์ของยุทธศาสตร์ชาติมาเป็นนิยามทัศน์ของแผนพัฒนา ฉบับที่ ๑๒ และนำยุทธศาสตร์การพัฒนาทั้ง ๖ ด้านที่กำหนดไว้ในยุทธศาสตร์ชาติมาเป็นแนวทางในการกำหนดยุทธศาสตร์การพัฒนาของแผนพัฒนาฯ ฉบับที่ ๑๒ โดยจะกำหนดยุทธศาสตร์ให้ตอบสนองกับบริบทการพัฒนาที่จะเกิดขึ้นในช่วง ๕ ปีแรกของยุทธศาสตร์ชาติ (พ.ศ.๒๕๖๐ - ๒๕๖๔) เป็นสำคัญ

๒. การกำหนดยุทธศาสตร์การพัฒนาของแผนพัฒนาฯ ฉบับที่ ๑๒

๒.๑) ยุทธศาสตร์การเสริมสร้างและพัฒนาศักยภาพทุนมนุษย์

พัฒนาคนทุกช่วงวัยเพื่อให้คนไทยเป็นคนดี คนเก่ง มีระเบียบวินัย และมีคุณภาพชีวิตที่ดี โดยเฉพาะการพัฒนาและดูแลผู้สูงอายุที่จะมีสัดส่วนสูงขึ้นในสังคมสูงวัยทั้งการสร้างงานที่เหมาะสม การฟื้นฟูและดูแลสุขภาพ เพื่อชะลอความทุพพลภาพและโรคเรื้อรัง การสร้างสภาพแวดล้อมและนวัตกรรมที่เอื้อต่อสังคมสูงวัย มุ่งเน้นการพัฒนาศักยภาพคนเพื่อเป็นฐานการเพิ่มขีดความสามารถในการแข่งขันของประเทศและรองรับการลดลงของขนาดกำลังแรงงาน โดยการยกระดับคุณภาพการศึกษาและการเรียนรู้ที่สอดคล้องกับการเรียนรู้ในศตวรรษที่ ๒๑ การป้องกันและควบคุมปัจจัยทางสังคมที่กำหนดสุขภาพเพื่อสร้างสุขภาวะที่ดี การสร้างความอยู่ดีมีสุขให้ครอบครัวไทย รวมทั้งการเสริมสร้างบทบาทของสถาบันทางสังคมและทุนทางวัฒนธรรมในการส่งเสริมคุณธรรมจริยธรรมในสังคม

๒.๒) ยุทธศาสตร์การสร้างความเป็นธรรมลดความเหลื่อมล้ำในสังคม

มุ่งเน้นการลดความเหลื่อมล้ำในทุกมิติเพื่อสร้างความปรองดองในสังคม การสร้างโอกาสให้ทุกคนในสังคมไทยสามารถเข้าถึงทรัพยากร แหล่งทุนในการประกอบอาชีพ เพื่อยกระดับรายได้และขับเคลื่อนเศรษฐกิจฐานราก การเข้าถึงบริการทางสังคมของรัฐอย่างมีคุณภาพ ทั้งถึง และเป็นธรรม อาทิ การสร้างโอกาสการเข้าถึงการศึกษา และการเรียนรู้เพื่อพัฒนาคนได้เต็มตามศักยภาพสามารถประกอบอาชีพและดำรงชีวิตได้โดยมีความใฝ่รู้และทักษะที่

เหมาะสม เน้นการเรียนรู้เพื่อสร้างสัมมาชีพในพื้นที่ การจัดรูปแบบบริการสุขภาพและสวัสดิการทางสังคมขั้นพื้นฐานที่จำเป็นและเหมาะสมตามกลุ่มเป้าหมาย การพัฒนาระบบบริการสาธารณสุขให้มีคุณภาพและมีช่องทางการเข้าถึงที่หลากหลาย รวมทั้งการพัฒนาระบบยุติธรรมชุมชนการเพิ่มศักยภาพกองทุนยุติธรรมเพื่อสร้างโอกาสการเข้าถึงกระบวนการยุติธรรมอย่างเสมอภาค ซึ่งจะนำไปสู่การลดความยากจนและความเหลื่อมล้ำอันจะนำไปสู่การลดความขัดแย้งในสังคมไทย

๒.๓) ยุทธศาสตร์การสร้างความเข้มแข็งทางเศรษฐกิจและแข่งขันได้อย่างยั่งยืน

ให้ความสำคัญกับการบริหารจัดการนโยบายการเงินและนโยบายการคลัง โดยรวมถึงการปฏิรูปภาษีทั้งระบบเพื่อรักษาเสถียรภาพและเพิ่มประสิทธิภาพของระบบเศรษฐกิจการปรับโครงสร้างทั้งห่วงโซ่มูลค่าในภาคเกษตร อุตสาหกรรม บริการ การลงทุน เพื่อต่อยอดการสร้างมูลค่าเพิ่มของสาขาการผลิตและบริการที่เป็นฐานการเติบโตทางเศรษฐกิจในปัจจุบัน พร้อมทั้งวางรากฐานการพัฒนาทุนมนุษย์ องค์ความรู้ เทคโนโลยีและนวัตกรรมรวมทั้งกฎระเบียบเพื่อสร้างความเข้มแข็งของสาขาการผลิตและบริการใหม่ และเศรษฐกิจดิจิทัลภายใต้เงื่อนไขการรักษาสิ่งแวดล้อมและการใช้ประโยชน์จากศักยภาพของพื้นที่โดยเฉพาะภาคการผลิตและบริการที่มีศักยภาพที่จะเป็นฐานสำคัญสำหรับการพัฒนาประเทศในอนาคต เช่น อุตสาหกรรมแปรรูปเกษตรและอาหาร อุตสาหกรรมและบริการสร้างสรรค์ อุตสาหกรรมบนฐานชีวภาพ อุตสาหกรรมอากาศยาน อุตสาหกรรมระบบราง อุตสาหกรรมหุ่นยนต์ ธุรกิจบริการสุขภาพ ธุรกิจบริการทางการเงิน ธุรกิจการจัดประชุมและนิทรรศการนานาชาติ ธุรกิจภาพยนตร์ การศึกษานานาชาติ ธุรกิจที่เกี่ยวข้องกับการท่องเที่ยว ศูนย์ปฏิบัติการประจำภูมิภาค เป็นต้น ทั้งนี้ โดยจะให้ความสำคัญกับรูปแบบการพัฒนาในรูปคลัสเตอร์ การสร้างความเชื่อมโยงการผลิตและบริการ การพัฒนา SMEs และการสร้างผู้ประกอบการและเกษตรกรรุ่นใหม่ รวมถึงการสร้างศักยภาพของลูกหลานเกษตรกร โดยจะต้องพัฒนาปัจจัยพื้นฐานเชิงยุทธศาสตร์ทั้งทุนมนุษย์ โครงสร้างพื้นฐาน การพัฒนาวิทยาศาสตร์ เทคโนโลยีและนวัตกรรม การบริหารจัดการและการปรับปรุงกฎระเบียบเพื่ออำนวยความสะดวกต่อการค้า การลงทุน เพื่อรองรับการพัฒนาประเทศสู่ความเป็นชาติการค้า อันจะเป็นการสนับสนุนให้เศรษฐกิจในภาพรวมขยายตัวได้ไม่ต่ำกว่า ร้อยละ ๕ ซึ่งเป็นปฐมบทของการขับเคลื่อนเศรษฐกิจไทยเข้าสู่การเป็นประเทศรายได้สูง ที่มีการพัฒนาที่ยั่งยืนภายใต้กรอบยุทธศาสตร์ชาติในระยะยาว

๒.๔) ยุทธศาสตร์ด้านการเติบโตที่เป็นมิตรกับสิ่งแวดล้อมเพื่อการพัฒนาอย่างยั่งยืน

มุ่งอนุรักษ์ฟื้นฟูสร้างความมั่นคงของฐานทรัพยากรธรรมชาติและสิ่งแวดล้อม สร้างสมดุลระหว่างการอนุรักษ์และการใช้ประโยชน์อย่างยั่งยืนและเป็นธรรม บริหารจัดการน้ำให้มีประสิทธิภาพ ภายใต้ยุทธศาสตร์การบริหารจัดการทรัพยากรน้ำ แก้ไขปัญหาวิกฤตสิ่งแวดล้อมโดยเร่งรัดแก้ไขปัญหาการจัดการขยะ ลดการปล่อยก๊าซเรือนกระจกจลจลร้อยละ ๒๐ ตามเป้าหมายระยะยาว พัฒนาการผลิตให้มีประสิทธิภาพ ลดการใช้พลังงาน เพื่อปรับตัวไปสู่รูปแบบของการผลิตและการบริโภคคาร์บอนต่ำและเป็นมิตรกับสิ่งแวดล้อมมากขึ้น รวมทั้งยกระดับความสามารถในการป้องกันผลกระทบจากการเปลี่ยนแปลงสภาพภูมิอากาศและภัยพิบัติธรรมชาติ ต่อเนื่องจากแผนพัฒนาฯ ฉบับที่ ๑๑ ทั้งนี้เพื่อวางรากฐานและสนับสนุนให้ประเทศมีการเติบโตทางเศรษฐกิจและสังคมอย่างยั่งยืน

๒.๕) ยุทธศาสตร์การเสริมสร้างความมั่นคงแห่งชาติเพื่อการพัฒนาประเทศสู่ความมั่นคงและยั่งยืน ให้ความสำคัญกับความมั่นคงที่ส่งผลกระทบต่อพัฒนาในทุกมิติ ทั้งมิติเศรษฐกิจ สังคม และสิ่งแวดล้อม ตลอดจนการพัฒนาศักยภาพให้ประเทศสามารถรับมือกับภัยคุกคามทุกรูปแบบที่จะเกิดขึ้นในอนาคต โดยมีสาระครอบคลุม ดังนี้ (๑) สถาบันหลักของชาติให้ดำรงอยู่อย่างมั่นคงเป็นจุดยึดเหนี่ยวของสังคม (๒) ความสามัคคีของคนในชาติ ลดความเหลื่อมล้ำในทุกมิติ และสร้างความเชื่อมั่นในกระบวนการยุติธรรม (๓) ความสงบสุขและการอยู่ร่วมกันอย่างสันติสุขในทุกพื้นที่ (๔) การบริหารจัดการความมั่นคงชายแดนชายฝั่งทะเล เสริมสร้างและพัฒนาความร่วมมือกับประเทศเพื่อนบ้าน ในการแก้ไขปัญหาความมั่นคง (๕) สร้างความเชื่อมั่นและพัฒนาความร่วมมือในกลุ่มประเทศอาเซียนและประชาคมโลกเพื่อรักษาผลประโยชน์ของชาติ ให้สามารถป้องกันแก้ไขปัญหาภัยคุกคามข้ามชาติ ภัยก่อการร้าย (๖) เสริมสร้างความมั่นคงทางเทคโนโลยีสารสนเทศและไซเบอร์ (๗) รักษาความมั่นคงของฐาน

ทรัพยากรธรรมชาติ สิ่งแวดล้อม และปกป้อง รักษาผลประโยชน์ของชาติทางทะเล (๘) เสริมสร้างความมั่นคงทางอาหาร พลังงานและน้ำ โดยการกำหนดแนวทางบริหารจัดการ (๙) เสริมสร้างและพัฒนาศักยภาพการป้องกันประเทศ การรักษาความสงบภายใน และความมั่นคงระหว่างประเทศ รวมทั้งพัฒนาระบบข่าวกรองให้มีประสิทธิภาพ (๑๐) พัฒนาระบบการเตรียมพร้อมแห่งชาติและระบบบริหารจัดการภัยพิบัติ(๑๑) การบริหารจัดการยุทธศาสตร์ด้านความมั่นคง ให้เกิดผลในทางปฏิบัติในระดับพื้นที่ได้อย่างเป็นรูปธรรม พัฒนาระบบการติดตามประเมินผลอย่างเป็นระบบ และต่อเนื่อง รวมทั้งสนับสนุนงานศึกษา วิจัย พัฒนาด้านความมั่นคง

๒.๖) ยุทธศาสตร์ด้านการเพิ่มประสิทธิภาพและธรรมาภิบาลในภาครัฐ

เพื่อให้การบริหารจัดการภาครัฐมีความโปร่งใส มีประสิทธิภาพ มีความรับผิดชอบและตรวจสอบได้อย่างเป็นธรรมรวมทั้งประชาชนมีส่วนร่วม มีการกระจายอำนาจ และแบ่งภารกิจรับผิดชอบที่เหมาะสมระหว่างส่วนกลาง ภูมิภาค และท้องถิ่น โดยมีประเด็นการพัฒนาสำคัญ ประกอบด้วย การเพิ่มประสิทธิภาพการบริหารจัดการภาครัฐ การปรับปรุงการให้บริการภาครัฐผ่านเครือข่ายอิเล็กทรอนิกส์ (E-Government) การปรับปรุงกระบวนการงบประมาณ และการมีส่วนร่วมของประชาชนในการติดตามตรวจสอบการเงินการคลังภาครัฐ การกระจายอำนาจสู่ท้องถิ่นโดยการปรับโครงสร้างการบริหารงานท้องถิ่นให้เอื้อต่อการกระจายอำนาจที่มีประสิทธิภาพมากขึ้น และการป้องกันและปราบปรามการทุจริตคอร์รัปชัน เพื่อให้ประเทศไทยปราศจากการคอร์รัปชัน ซึ่งจะเป็นปัจจัยสนับสนุนสำคัญที่จะช่วยส่งเสริมการพัฒนาประเทศในด้านต่างๆ ให้ประสบผลสำเร็จและบรรลุเป้าหมายที่วางไว้ตามกรอบในอนาคตประเทศไทยปี ๒๕๗๗

๒.๗) ยุทธศาสตร์ด้านการพัฒนาโครงสร้างพื้นฐานและระบบโลจิสติกส์

การพัฒนาโครงสร้างพื้นฐานและระบบโลจิสติกส์ในช่วงแผนพัฒนาฯ ฉบับที่ ๑๒ จะมุ่งเน้นการพัฒนาคุณภาพโครงสร้างพื้นฐานด้านการคมนาคมขนส่ง การเชื่อมโยงเครือข่ายโทรคมนาคม และการบริหารจัดการโครงสร้างพื้นฐานเพื่อสนับสนุนการพัฒนาพื้นที่เขตเศรษฐกิจพิเศษ พื้นที่เมืองการเชื่อมโยงการเดินทางและขนส่งสินค้าระหว่างประเทศที่ได้มาตรฐาน การพัฒนาความมั่นคงด้านพลังงานและการผลิตพลังงานทดแทน การสนับสนุนการพัฒนาเศรษฐกิจดิจิทัลลดความเหลื่อมล้ำในการเข้าถึงโครงสร้างพื้นฐานเพื่อเพิ่มคุณภาพชีวิตของประชาชนในพื้นที่ห่างไกล และการใช้ประโยชน์จากการพัฒนาโครงสร้างพื้นฐานเพื่อสร้างอุตสาหกรรมใหม่ของประเทศ ได้แก่ อุตสาหกรรมระบบราง อุตสาหกรรมซ่อมบำรุงและการผลิตชิ้นส่วนอากาศยาน อุตสาหกรรมผลิตอุปกรณ์เพื่อเพิ่มประสิทธิภาพการใช้พลังงาน รวมทั้งการพัฒนาระบบโลจิสติกส์ทั้งในด้านการส่งเสริมผู้ประกอบการไทยในการสร้างเครือข่ายการขนส่งระหว่างประเทศ การพัฒนาบุคลากรด้านโลจิสติกส์และการปรับปรุงระบบบริหารจัดการ กฎหมาย และระเบียบที่เกี่ยวข้อง ตลอดจนการพัฒนาสิ่งอำนวยความสะดวกเพื่อรองรับการเปลี่ยนแปลงรูปแบบการขนส่งจากถนนสู่รางเป็นหลัก

๒.๘) ยุทธศาสตร์ด้านวิทยาศาสตร์ เทคโนโลยี วิจัย และนวัตกรรม

ให้ความสำคัญกับการขับเคลื่อนการพัฒนาวิทยาศาสตร์ เทคโนโลยี วิจัย และนวัตกรรม ต่อเนื่องจากแผนพัฒนาฯ ฉบับที่ ๑๑ ทั้งการเพิ่มการลงทุนวิจัยและพัฒนา และการปรับปรุงสภาพแวดล้อมของการพัฒนาวิทยาศาสตร์ฯ ทั้งด้านบุคลากรวิจัย โครงสร้างพื้นฐาน และการบริหารจัดการ เพื่อมุ่งให้วิทยาศาสตร์ เทคโนโลยี วิจัย และนวัตกรรมเป็นเครื่องมือสำคัญที่จะช่วยขับเคลื่อนการพัฒนาประเทศในมิติต่างๆ ทั้งการสร้างคุณค่าและมูลค่าเพิ่มให้กับสินค้าและบริการให้สามารถตอบสนองความต้องการของผู้บริโภคที่เปลี่ยนแปลงไปนำไปสู่ศักยภาพการแข่งขันที่สูงขึ้น เสริมสร้างสังคมที่มีตรรกะทางความคิด มีหนทางปัญญา เพื่อเป็นรากฐานการดำรงชีวิตที่มีความสุขของคนไทย บริหารจัดการทรัพยากรธรรมชาติและสิ่งแวดล้อมสู่ความสมดุล อันจะนำมาซึ่งคุณภาพชีวิตที่ดีขึ้นของประชาชน รวมทั้งเพื่อแก้ไขปัญหาและยกระดับความเจริญให้กับภาคส่วนต่างๆ ทั้งเศรษฐกิจและสังคม ตลอดจนสนับสนุนให้เกิดกลไกบูรณาการระหว่างหน่วยงานและองค์กรต่างๆ ที่เกี่ยวข้อง อันจะสนับสนุนให้ประเทศไทยก้าวสู่การแข่งขันในศตวรรษหน้าโดยหลุดพ้นจากกับดักประเทศรายได้ปานกลางและก้าวไปสู่ประเทศที่มีรายได้สูงในอนาคต

๒.๙) ยุทธศาสตร์การพัฒนาภาคเมือง และพื้นที่เศรษฐกิจ

กำหนดยุทธศาสตร์การพัฒนาภาคเมืองและพื้นที่เศรษฐกิจสำคัญให้สอดคล้องกับทิศทางการพัฒนาประเทศ ศักยภาพ โอกาสและข้อจำกัดของพื้นที่ รวมทั้งความต้องการของภาคีการพัฒนาที่เกี่ยวข้อง เพื่อรักษาฐานเศรษฐกิจเดิมให้เข้มแข็งโดยมีคุณภาพสิ่งแวดล้อมตามมาตรฐานสากลสร้างฐานเศรษฐกิจใหม่รองรับการเข้าสู่ประชาคมเศรษฐกิจอาเซียน เพื่อกระจายกิจกรรมทางเศรษฐกิจและความเจริญสู่ภูมิภาค พัฒนาเมืองศูนย์กลางความเจริญในภูมิภาคให้เป็นเมืองนำอยู่และปลอดภัย สนับสนุนการเชื่อมโยงในภูมิภาคเพื่อเพิ่มขีดความสามารถในการแข่งขันของพื้นที่และสร้างความอยู่ดีมีสุขให้แก่ประชาชนอย่างทั่วถึง โดยมีสาระครอบคลุม ดังนี้ (๑) การพัฒนาภาค (๒) การพัฒนาเมืองศูนย์กลางความเจริญในภูมิภาค (๓) การพัฒนาพื้นที่ฐานเศรษฐกิจหลักบริเวณชายฝั่งทะเลตะวันออก และ (๔) การพัฒนาพื้นที่เศรษฐกิจพิเศษชายแดน รวมทั้งความเชื่อมโยงกับการพัฒนาคลัสเตอร์อุตสาหกรรมและบริการที่มีศักยภาพและโครงการพัฒนาท่าเรือน้ำลึกทวาย

๒.๑๐) ยุทธศาสตร์ด้านการต่างประเทศ ประเทศเพื่อนบ้าน และภูมิภาค

กำหนดยุทธศาสตร์การต่างประเทศ ประเทศเพื่อนบ้าน ภูมิภาค ให้เกิดการประสานและพัฒนาร่วมมือกันระหว่างประเทศ ทั้งในเชิงรุกและรับอย่างสร้างสรรค์ โดยมุ่งเน้นการดูแลการดำเนินงานตามข้อผูกพันและพันธกรณีตลอดจนมาตรฐานต่างๆ ที่ไทยมีความเกี่ยวข้องในฐานะประเทศสมาชิก ทั้งในระดับโลก ระดับภูมิภาค และระดับอนุภูมิภาค อาทิ การดำเนินงานเป้าหมายการพัฒนาที่ยั่งยืน (SDGs) การประมง การค้ามนุษย์ และอื่นๆ ให้เข้าสู่มาตรฐานสากลและเป็นที่ยอมรับของประชาคมโลก เป็นต้น การเตรียมความพร้อมในการรองรับและดำเนินงานของประเทศไทยภายหลังการเข้าสู่ประชาคมอาเซียนในปี ๒๕๕๘ (Post-ASEAN ๒๐๑๕) การปรับตัวและพัฒนาขีดความสามารถในการแข่งขันของประเทศเพื่อรองรับและสอดคล้องกับการดำเนินงานตามพันธกรณีของความร่วมมือระดับภูมิภาค อาทิ Regional Comprehensive Economic Partnerships (RCEP) เป็นต้น การเสริมสร้างความเชื่อมโยงกันระหว่างประเทศในอนุภูมิภาคประเทศเพื่อนบ้านและภูมิภาค และการส่งเสริมให้ประเทศไทยเป็นฐานของการประกอบธุรกิจ การให้บริการทางการศึกษา การให้บริการด้านการเงิน การให้บริการด้านสุขภาพ การให้บริการด้านโลจิสติกส์และการลงทุนเพื่อการวิจัยและพัฒนา รวมทั้งเป็นฐานความร่วมมือในเอเชีย

๑.๓ แผนพัฒนาภาค/แผนพัฒนากลุ่มจังหวัด/แผนพัฒนาจังหวัด

ยุทธศาสตร์พัฒนากลุ่มจังหวัดภาคกลางตอนล่าง ๒ (พ.ศ. ๒๕๕๗ - ๒๕๖๐)

จากการวิเคราะห์ศักยภาพเศรษฐกิจ สังคม ทรัพยากรธรรมชาติและสิ่งแวดล้อมของกลุ่มจังหวัดภาคกลางตอนล่าง ๒ ประกอบกับการพิจารณาจากความต้องการของภาคประชาชน สภาพแวดล้อมทั้งภายในและภายนอกของกลุ่มจังหวัด (SWOT) จากการมีส่วนร่วมของทุกภาคส่วนในกลุ่มจังหวัดได้แก่ ภาคประชาชน ภาคธุรกิจ และภาครัฐ โดยคำนึงถึงความเชื่อมโยงสอดคล้องกับแนวนโยบายของรัฐบาล ยุทธศาสตร์ตั้งแต่ยุทธศาสตร์ระดับชาติ ยุทธศาสตร์ระดับภาค สามารถจัดทำแผนพัฒนากลุ่มจังหวัด และกำหนดประเด็นยุทธศาสตร์กลุ่มจังหวัดภาคกลางตอนล่าง ๒ ได้ดังนี้

ยุทธศาสตร์กลุ่มจังหวัดภาคกลางตอนล่าง ๒

วิสัยทัศน์

“ฐานเพื่อการลงทุนด้านอุตสาหกรรม เกษตรกรรม อาหาร และการท่องเที่ยวเชิงนิเวศ”

ความท้าทายที่สำคัญของกลุ่มจังหวัด

1. ที่อยู่อาศัยของสัตว์ทะเลถูกทำลายลง จึงต้องสร้างแหล่งที่อยู่อาศัยสัตว์ทะเล (ปะการังเทียม) อย่างต่อเนื่อง เพื่อสร้างระบบนิเวศให้เกิดความยั่งยืน
2. ความเชื่อมโยงของการท่องเที่ยว และพื้นที่เศรษฐกิจยังไม่ครอบคลุม
3. พื้นที่ชายฝั่งทะเลถูกกัดเซาะเฉลี่ยปีละ ๕ เมตร จึงต้องดำเนินการป้องกันและแก้ไขอย่างเร่งด่วน
๔. แมลงศัตรูพืช (มะพร้าว) ระบาดในพื้นที่ ๔ จังหวัด

พันธกิจ

๑. สร้างและฟื้นฟูทุนธรรมชาติและทรัพยากรน้ำ เพื่อเป็นฐานในการลงทุนทางอุตสาหกรรม เกษตรกรรม และการท่องเที่ยว

๒. สร้างระบบเชื่อมโยงแหล่งท่องเที่ยว พื้นที่เศรษฐกิจ และการค้าชายแดนสู่ AEC

๓. ลดความรุนแรงปัญหาการกัดเซาะชายฝั่ง

๔. หยุดการระบาดของแมลงศัตรูพืช (มะพร้าว)

เป้าประสงค์

๑. สัตว์น้ำมีที่อยู่อาศัยและเพาะพันธุ์

๒. ไม่มีระบาดของแมลงศัตรูพืช (มะพร้าว)

๓. แหล่งท่องเที่ยวและพื้นที่เศรษฐกิจมีความเชื่อมโยงเป็นระบบสู่ AEC

๔. การกัดเซาะชายฝั่งทะเลได้รับการแก้ไขอย่างยั่งยืน

ตัวชี้วัดผลสำเร็จหลัก (Key Performance Indicators : KPI) ที่ตอบสนองต่อประเด็นความท้าทาย

๑. จำนวนปะการังเทียม

๒. ระยะทางก่อสร้างถนนเชื่อมโยงแหล่งท่องเที่ยว และพื้นที่เศรษฐกิจ

๓. จำนวน MOUความร่วมมือการท่องเที่ยวและการค้าชายแดน ณ จุดผ่านแดนถาวรไทย-เมียนมาร์

๔. ความยาวแนวป้องกันการกัดเซาะชายฝั่งทะเล

๕. ร้อยละที่ลดลงของพื้นที่ระบาดของศัตรูพืช (มะพร้าว)

๖. ร้อยละของความพึงพอใจในการดำเนินงานโครงการของกลุ่มจังหวัด

ประเด็นยุทธศาสตร์

ยุทธศาสตร์ที่ ๑ : การสร้างต้นทุนทางทรัพยากรเพื่อการลงทุน

กลยุทธ์ที่ ๑.๑ สร้างปะการังเทียม เพื่อเป็นแหล่งที่อยู่อาศัยของสัตว์น้ำ

กลยุทธ์ที่ ๑.๒ พัฒนาขีดความสามารถในการกำจัดแมลงศัตรูพืชและถ่ายทอดเทคโนโลยีการผลิตพืชปลอดภัยให้แก่เกษตรกร

ยุทธศาสตร์ที่ ๒ : ความเชื่อมโยงของการท่องเที่ยวและพื้นที่เศรษฐกิจ AEC

กลยุทธ์ที่ ๒.๑ ก่อสร้างถนนเชื่อมโยงการท่องเที่ยวและพื้นที่เศรษฐกิจ

กลยุทธ์ที่ ๒.๒ สร้างความสัมพันธ์ทางการท่องเที่ยวและการค้า ณ จุดผ่านแดนถาวรไทย-เมียนมาร์

ยุทธศาสตร์ที่ ๓ : การกัดเซาะชายฝั่งทะเล

กลยุทธ์ที่ ๓.๑ ปักไม้ไผ่ชะลอคลื่น

กลยุทธ์ที่ ๓.๒ สร้างเขื่อนกันทรายและคลื่น

กลยุทธ์ที่ ๓.๓ เรียงหินใหญ่กันคลื่น

ยุทธศาสตร์การพัฒนาจังหวัดเพชรบุรี (พ.ศ. ๒๕๖๑-๒๕๖๕)

วิสัยทัศน์

“เมืองเศรษฐกิจพอเพียงต้นแบบและเมืองน่าอยู่ น่ากิน น่าเที่ยว ระดับประเทศ”

พันธกิจ

๑. เสริมสร้างขีดความสามารถของจังหวัดรองรับการแข่งขัน รองรับการพัฒนาตามทิศทางการพัฒนาประเทศไทยที่มั่นคง มั่งคั่ง ยั่งยืน เป็นประเทศที่พัฒนาแล้ว

๒. เสริมสร้างความพร้อมของอุตสาหกรรมการท่องเที่ยวที่เข้มแข็ง เป็นมิตรกับสิ่งแวดล้อมและสร้างรายได้สู่ชุมชน สร้างงาน อาชีพแก่ประชาชน สร้างเศรษฐกิจจังหวัด

๓. ส่งเสริม สนับสนุนการพัฒนาการเกษตรและเกษตรอุตสาหกรรมก้าวหน้าแบบครบวงจรให้มีศักยภาพในการผลิตที่มีคุณภาพ

๔. เสริมสร้างสังคมคุณภาพให้มีสุขภาวะ เรียนรู้ และปรับตัวได้อย่างมีศักยภาพในการจัดการตนเองเป็นชุมชนพอเพียง ประชาชนมีความมั่นคงในชีวิตเป็นชุมชนปลอดภัย อบอุ่น น่าอยู่

๕. อนุรักษ์ทรัพยากรธรรมชาติและสิ่งแวดล้อม และการบริหารจัดการ โดยการมีส่วนร่วมของทุกภาคส่วน

๖. พัฒนาโครงสร้างพื้นฐานทางการคมนาคมและระบบโลจิสติกส์รองรับการพัฒนาเศรษฐกิจ สังคม ความมั่นคงและคุณภาพชีวิต

๗. พัฒนาระบบการบริหารจัดการภาครัฐให้มีความทันสมัย ธรรมภิบาล พัฒนาขีดสมรรถนะ บุคลากรภาครัฐทุกระดับให้มีความพร้อมรองรับยุทธศาสตร์จังหวัด และทิศทางการพัฒนาประเทศ

เป้าประสงค์รวม

๑. ผลิตภัณฑ์มวลรวมเฉลี่ยระดับจังหวัดในด้านการเกษตร การท่องเที่ยว การค้า การลงทุนเติบโตอย่างต่อเนื่อง

๒. การกระจายรายได้มีความเท่าเทียมกันมากขึ้น บริการทางสังคมมีคุณภาพการพัฒนาทางเศรษฐกิจและสังคมเป็นอย่างทั่วถึงทั้งจังหวัด ความเหลื่อมล้ำทางเศรษฐกิจและสังคมลดลง

๓. ประชาชนมีคุณภาพ มีวิถีชีวิตเรียบง่าย ยึดหลักปรัชญาของเศรษฐกิจพอเพียงเป็นฐานในการดำเนินชีวิต มีความสุข มีขีดความสามารถในการพึ่งพาตนเองได้สูง

๔. จังหวัดเพชรบุรีสามารถรักษาความมั่นคงของฐานทรัพยากร สร้างสมดุลระหว่างการอนุรักษ์และการใช้ประโยชน์อย่างยั่งยืนและเป็นธรรม ขับเคลื่อนสู่เศรษฐกิจและสังคมที่เป็นมิตรต่อสิ่งแวดล้อมมีขีดความสามารถในการรับมือภัยพิบัติและการเปลี่ยนแปลงสภาพภูมิอากาศ ประสิทธิภาพและธรรมภิบาลในการบริหารจัดการทรัพยากรธรรมชาติและสิ่งแวดล้อม และการบริหารจัดการน้ำให้สมดุล

ยุทธศาสตร์การพัฒนาที่ ๑

การพัฒนาความมั่นคงด้านเศรษฐกิจจากฐานการท่องเที่ยว การค้า การบริการ และการเกษตรแบบครบวงจร

๑.๑ ยกระดับการค้าการลงทุน การบริการของจังหวัดรองรับการเติบโตของเมือง การเปิดประชาคมอาเซียนและการขยายตัวของเมืองหลวงและปริมณฑล

๑.๒ พัฒนาโครงสร้างพื้นฐานและสาธารณูปโภคของจังหวัด รองรับการเดินทาง เศรษฐกิจและการพัฒนาเมือง

๑.๓ พัฒนาอุตสาหกรรมการท่องเที่ยวที่เข้มแข็ง มีคุณภาพ มีเอกลักษณ์ และแข่งขันได้

๑.๔ พัฒนาการเกษตรแบบครบวงจร เชื่อมโยงอุตสาหกรรมเกษตร และการเติบโตที่เป็นมิตรกับสิ่งแวดล้อม

๑.๕ พัฒนาสภาพแวดล้อมเมืองรองรับการท่องเที่ยว การเชื่อมโยงเมืองกับนานาชาติ และการเติบโตสู่ประเทศที่พัฒนาแล้ว

๑.๖ พัฒนาการบริการแห่งรัฐรองรับการขับเคลื่อนโมเดลเศรษฐกิจไทยแลนด์ ๔.๐ และรองรับสังคมดิจิทัล

ยุทธศาสตร์การพัฒนาที่ ๒

การเสริมสร้างความมั่นคง ความสงบเรียบร้อยและสังคม คุณภาพที่พึ่งตนเองได้ด้วยศาสตร์พระราชา

๒.๑ พัฒนาชุมชนเข้มแข็งพึ่งตนเอง และส่งเสริมการสร้างและขยายระบบสวัสดิการชุมชน ทนชุมชนสวัสดิการสังคม เพื่อร่วมสร้างสังคมเมืองเพชรบุรีที่น่าอยู่พึ่งตนเองได้

๒.๒ เสริมสร้างความพร้อมของจังหวัดให้มีศักยภาพในการเป็นเมืองแห่งการเรียนรู้ พร้อมรับการเปลี่ยนแปลงก้าวสู่สากล

๒.๓ เสริมสร้างความมั่นคงและความสงบเรียบร้อยด้วยกลไกชุมชน หมู่บ้าน และการบูรณาการภาครัฐเพื่อความมั่นคงของพื้นที่แบบเข้มแข็ง และทันสมัย

๒.๔ พัฒนาบริการรัฐลดความเหลื่อมล้ำทางสังคม เพิ่มประสิทธิภาพปฏิบัติการเชิงรุกของภารกิจแห่งรัฐทั่วทุกพื้นที่

๒.๕ สร้างเมืองแห่งสุขภาวะที่เข้มแข็ง เพื่อประชาชนสุขภาพดี และอยู่ดีมีสุขด้าน กลไกชุมชน และความฉลาดรู้ของตนเองอย่างเท่าทัน

๒.๖ ส่งเสริมธรรมาภิบาลในหน่วยงานรัฐที่มีความเข้มแข็ง และสร้างสรรค์สังคม เพชรบุรีที่ซื่อตรง โปร่งใส

ยุทธศาสตร์การพัฒนาที่ ๓

การบริหารจัดการทรัพยากรธรรมชาติ สิ่งแวดล้อม อย่างสมดุลและยั่งยืน

๓.๑ พัฒนาระบบการจัดการและการใช้ประโยชน์จากทรัพยากรธรรมชาติและ สิ่งแวดล้อมให้ยั่งยืนตลอดทั้งต้นน้ำ กลางน้ำ ปลายน้ำ

๓.๒ พัฒนาระบบการบริหารจัดการสาธารณสุขให้มีมาตรฐาน รองรับการพัฒนา ทางเศรษฐกิจ และการดูแลคุณภาพชีวิตประชาชน

๓.๓ พัฒนาสภาพแวดล้อมเมืองให้น่าอยู่ สะอาด ร่มรื่น ด้วยธรรมชาติและ การจัดการในระดับสากล

๓.๔ ส่งเสริมการจัดการพลังงานที่ยั่งยืน และการใช้ประโยชน์อย่างรู้คุณค่ารองรับ การพัฒนาเศรษฐกิจ และการเสริมสร้างคุณภาพชีวิต และการเป็นมิตรกับ สิ่งแวดล้อม

ยุทธศาสตร์การพัฒนาอำเภอ

วิสัยทัศน์

เมืองเพชรบุรีเป็นเมืองน่าอยู่ เป็นแหล่งท่องเที่ยวเชิงประวัติศาสตร์ เป็นศูนย์รวมผลผลิตทางการเกษตร แปรรูปอาหารและสินค้าพื้นเมือง ส่งเสริมภูมิปัญญาท้องถิ่น สร้างชุมชนโดยการมีส่วนร่วม ร่วมใจด้านยาเสพติด ประชาชนมีความปลอดภัยในชีวิตและทรัพย์สินและสุขภาพที่ถ้วนหน้าส่งเสริมให้ท้องถิ่นร่วมแก้ปัญหาชุมชน

ยุทธศาสตร์และแนวทางการพัฒนาอำเภอ

๑. ด้านโครงสร้างพื้นฐาน

- จัดให้มีถนนที่ได้มาตรฐาน และสร้างเครือข่ายการคมนาคมให้สะดวก ปลอดภัย ติดต่อสัญญาณได้ทุก หมู่บ้านและปรับปรุงถนนให้ใช้ได้ทุกๆฤดูกาล
- ให้องค์กรปกครองส่วนท้องถิ่นมีส่วนร่วมในการพัฒนาโครงสร้างพื้นฐาน
- จัดให้มีน้ำประปา ไฟฟ้า โทรศัพท์ให้ทั่วถึงทุกหมู่บ้าน/ครัวเรือน
- จัดหาและพัฒนาแหล่งน้ำเพื่ออุปโภคบริโภคและแหล่งน้ำเพื่อการเกษตรได้ครอบคลุมทุกพื้นที่
- จัดให้มีการวางผังเมือง

๒. ด้านความปลอดภัยในชีวิตและทรัพย์สิน

- ให้องค์กรปกครองส่วนท้องถิ่นร่วมกับชุมชนแก้ปัญหาท้องถิ่น
- ให้ชุมชนมีส่วนร่วม และสอดส่องดูแลรักษาความปลอดภัย การก่ออาชญากรรม การแพร่ระบาดของ ยาเสพติด และแหล่งอบายมุข
- ส่งเสริมให้ประชาชนรู้จักป้องกันภัยอันตรายต่างๆ
- จัดให้มีการร่วมกันวางแผนในการป้องกันภัยธรรมชาติอย่างเป็นระบบ

๓. ด้านพัฒนาเศรษฐกิจชุมชน

- ส่งเสริมและสนับสนุนให้เกษตรกรพึ่งพาตนเอง
- ให้องค์กรปกครองส่วนท้องถิ่น ส่งเสริมและสนับสนุนในการพัฒนาเศรษฐกิจของชุมชน
- ส่งเสริมให้มีการผลิตอาหารที่มีคุณค่าและปลอดภัย
- ส่งเสริมให้มีการออมในรูปแบบต่างๆ
- ส่งเสริมให้มีการนำเทคโนโลยีมาใช้ในการผลิต
- ส่งเสริมให้ใช้ภูมิปัญญาท้องถิ่นในการผลิตและแปรรูปอาหาร

๔. ด้านพัฒนาสังคมและชุมชน

- ส่งเสริมให้องค์กรปกครองส่วนท้องถิ่น มีส่วนร่วมในการช่วยเหลือผู้ด้อยโอกาส
- ให้เป็นชุมชนที่น่าอยู่มีความเอื้ออาทร มีน้ำใจ มีคุณธรรม จริยธรรม
- สร้างความเข้มแข็งให้กับสถาบันครอบครัว
- รมรณรงค์ให้ความรู้เรื่องการเมืองการปกครองแก่ประชาชนทุกระดับ
- ส่งเสริมให้ชุมชนมีส่วนร่วมในการปกครองทุกระดับ
- ส่งเสริมประเพณีวัฒนธรรมท้องถิ่นและใช้ภูมิปัญญาชาวบ้านในการแก้ไขปัญหาาร่วมกัน
- ให้องค์กรปกครองส่วนท้องถิ่นมีส่วนร่วมในการจัดการศึกษาและพัฒนาคุณภาพชีวิต

๕. ด้านทรัพยากรธรรมชาติและสิ่งแวดล้อม

- ส่งเสริมให้ประชาชนและองค์กรปกครองส่วนท้องถิ่นมีส่วนร่วมในการจัดการทรัพยากรธรรมชาติและสิ่งแวดล้อม
- สร้างเครือข่ายการอนุรักษ์ทรัพยากรธรรมชาติและสิ่งแวดล้อม
- จัดระบบอุตสาหกรรมในพื้นที่ลดมลภาวะ
- ชุมชนจัดระบบควบคุม ตรวจสอบผลกระทบจากมลภาวะโรงงานและในชุมชน
- ส่งเสริมให้ชุมชนร่วมปลูกป่าและเฝ้าระวังสิ่งแวดล้อม

๖. ด้านการพัฒนาการบริหารและงานบริการ

- จัดให้มีเวทีประชาชน ประชาคม อย่างต่อเนื่อง เพื่อให้เกิดการมีส่วนร่วมในการตัดสินใจ
- ประสานการบริการจัดการของรัฐ โดยให้องค์กรต่างๆ ชุมชนและเอกชนมีส่วนร่วม ในการวางแผนการจัดการ
- ปรับทัศนคติ วิธีคิด และวิธีการทำงานของเจ้าหน้าที่ของรัฐให้ตอบสนองต่อความต้องการของประชาชนในด้านการบริการ
- หน่วยงานของรัฐต้องบริการประชาชนด้วยความเป็นธรรม
- ปรับปรุงประสิทธิภาพของการบริหารจัดการหน่วยงานของรัฐ
- ให้องค์กรปกครองส่วนท้องถิ่นบริการการจัดการโดยหลักธรรมาภิบาล

๑.๔ ยุทธศาสตร์การพัฒนาขององค์กรปกครองส่วนท้องถิ่นในเขตจังหวัด

ยุทธศาสตร์ที่ ๑ การพัฒนาด้านโครงสร้างพื้นฐาน

- | | |
|----------------|--|
| แนวทางการพัฒนา | ๑. งานด้านคมนาคมและการขนส่ง ก่อสร้างปรับปรุงบำรุงรักษาถนน สะพาน ทางเท้า ท่อระบายน้ำ พัฒนาระบบจราจร |
| | ๒. งานด้านสาธารณูปโภค พัฒนาระบบไฟฟ้า-ประปา พัฒนาแหล่งน้ำ คูคลอง และระบบชลประทาน |
| | ๓. งานด้านการผังเมือง ผังเมืองเฉพาะ และป้องกันการบุกรุกที่สาธารณะประโยชน์ |

ยุทธศาสตร์ที่ ๒ การพัฒนาด้านการส่งเสริมคุณภาพชีวิต

- แนวทางการพัฒนา
๑. งานด้านการส่งเสริมเศรษฐกิจและอาชีพให้กับประชาชน
 ๒. งานด้านสวัสดิการสังคม (ผู้สูงอายุ/ผู้พิการ/ผู้ด้อยโอกาส/ผู้ป่วยเอดส์)
 ๓. งานด้านการศึกษา
 ๔. งานด้านการสาธารณสุข
 ๕. งานด้านส่งเสริมกีฬาและนันทนาการ

ยุทธศาสตร์ที่ ๓ การพัฒนาด้านการจัดระเบียบชุมชน สังคม และการรักษาความสงบเรียบร้อย

- แนวทางการพัฒนา
๑. งานด้านการรักษาความสงบเรียบร้อย
 ๒. งานด้านการป้องกันและบรรเทาสาธารณภัย
 ๓. งานด้านแก้ไขปัญหายาเสพติด

ยุทธศาสตร์ที่ ๔ การพัฒนาด้านการวางแผน การส่งเสริมการลงทุน พาณิชยกรรม เศรษฐกิจพอเพียง และการท่องเที่ยว

- แนวทางการพัฒนา
๑. งานด้านการส่งเสริมการลงทุน
 ๒. งานด้านการพาณิชยกรรม
 ๓. งานด้านการส่งเสริมเศรษฐกิจพอเพียง
 ๔. งานด้านการท่องเที่ยว

ยุทธศาสตร์ที่ ๕ การพัฒนาด้านการบริหารจัดการและการอนุรักษ์ทรัพยากรธรรมชาติและสิ่งแวดล้อม

- แนวทางการพัฒนา
๑. งานด้านการป้องกันและอนุรักษ์ทรัพยากรธรรมชาติและสิ่งแวดล้อม
 ๒. งานด้านการจัดการขยะในชุมชน
 ๓. งานด้านการส่งเสริมให้เกิดการผลิต การบริการ การบริโภค เป็นมิตรกับสิ่งแวดล้อม

ยุทธศาสตร์ที่ ๖ การพัฒนาด้านศิลปะ วัฒนธรรม จารีตประเพณี และภูมิปัญญาท้องถิ่น

- แนวทางการพัฒนา
๑. งานด้านการส่งเสริม เผยแพร่ และอนุรักษ์ ศิลปวัฒนธรรม จารีตประเพณี และภูมิปัญญาท้องถิ่น โบราณสถาน โบราณวัตถุ

ยุทธศาสตร์ที่ ๗ การพัฒนากระบวนการบริหารจัดการที่ดีในองค์กรและการมีส่วนร่วมของประชาชน

- แนวทางการพัฒนา
๑. งานด้านการพัฒนาการบริหารจัดการที่ดีในองค์กร
 ๒. งานด้านการมีส่วนร่วมของประชาชนและการป้องกันการทุจริต
 ๓. งานด้านการปรับปรุงและพัฒนาบุคลากรในองค์กร
 ๔. งานด้านการปรับปรุงและพัฒนาเครื่องมือเครื่องใช้และสถานที่ปฏิบัติงาน
 ๕. งานด้านการส่งเสริมความรู้ความเข้าใจเกี่ยวกับกิจการท้องถิ่น
 ๖. งานด้านการปรับปรุงและพัฒนารายได้
 ๗. งานด้านการส่งเสริมค่านิยม ๑๒ ประการ

๒. ยุทธศาสตร์ขององค์กรปกครองส่วนท้องถิ่น**๒.๑ วิสัยทัศน์**

ตำบลหนองจอก เป็นชุมชนน่าอยู่ คมนาคมสะดวก ระบบสาธารณสุขปลอดภัยครบครัน มีคุณภาพชีวิตที่ดี ชุมชนมีส่วนร่วม การบริหารจัดการดี ก้าวหน้าเศรษฐกิจ

๒.๒ ยุทธศาสตร์

๑. ยุทธศาสตร์การพัฒนาด้านเศรษฐกิจ การท่องเที่ยว การค้า การบริการและการเกษตร
๒. ยุทธศาสตร์การพัฒนาด้านความมั่นคง ความสงบเรียบร้อย และการส่งเสริมคุณภาพชีวิต
๓. ยุทธศาสตร์การพัฒนาด้านการบริหารจัดการทรัพยากรธรรมชาติและสิ่งแวดล้อม

๒.๓ เป้าประสงค์

๑. ผลผลิตและผลิตภัณฑ์ทางการเกษตรมีคุณภาพสามารถสร้างรายได้ให้กับชุมชน สร้างงาน อาชีพและรายได้แก่ชุมชนและประชาชน
๒. มีการคมนาคมที่สะดวก ปลอดภัยรองรับการค้า การเกษตร การท่องเที่ยวและการพัฒนา
๓. ชุมชนน่าอยู่ สุขภาพดี ปัญหาทางสังคมในทุกด้านลดลงอย่างต่อเนื่อง เป็นชุมชนแห่งการเรียนรู้ มีศักยภาพในการพึ่งตนเองสูง ประชาชนมีวิถีชีวิตด้วยหลักปรัชญาเศรษฐกิจพอเพียง
๔. การบริหารจัดการมีธรรมาภิบาลและมีประสิทธิภาพมากขึ้น
๕. ทรัพยากรธรรมชาติและสิ่งแวดล้อมเอื้อต่อการเกษตร ส่งเสริมการพัฒนาคุณภาพชีวิตที่ดีให้แก่ประชาชน

๒.๔ ตัวชี้วัด

๑. ประชาชนมีรายได้เพียงพอต่อการดำรงชีพและมีคุณภาพชีวิตที่ดีเพิ่มขึ้น
๒. ร้อยละที่เพิ่มขึ้นของการพัฒนาระบบสาธารณูปโภคขั้นพื้นฐานภายในตำบลหนองจอก
๓. ชุมชนมีศักยภาพเข้มแข็งและสามารถพึ่งตนเองได้เพิ่มมากขึ้น
๔. ประสิทธิภาพการบริหารจัดการขององค์กรเพิ่มขึ้น
๕. ทรัพยากรธรรมชาติและสิ่งแวดล้อมในตำบลหนองจอกได้รับการอนุรักษ์และฟื้นฟูเพิ่มขึ้น
๖. ระดับคุณภาพชีวิตของประชาชนภายในตำบลหนองจอกเพิ่มขึ้นอย่างต่อเนื่อง

๒.๕ ค่าเป้าหมาย

๑. ชุมชนมีระบบสาธารณูปโภค สาธารณูปการ ด้านโครงสร้างพื้นฐานให้มีมาตรฐานเพียงพอต่อความต้องการของประชาชน
๒. ประชาชนมีคุณภาพชีวิตที่ดีและมีความมั่นคงปลอดภัยในชีวิตและทรัพย์สิน
๓. ประชาชนมีอาชีพและรายได้ที่เพียงพอต่อการดำรงชีวิต
๔. อบต. มีการบริหารจัดการที่ดีมีประสิทธิภาพตามหลักธรรมาภิบาล
๕. ทรัพยากรธรรมชาติและสิ่งแวดล้อมเหมาะต่อการเกษตร

๒.๖ กลยุทธ์

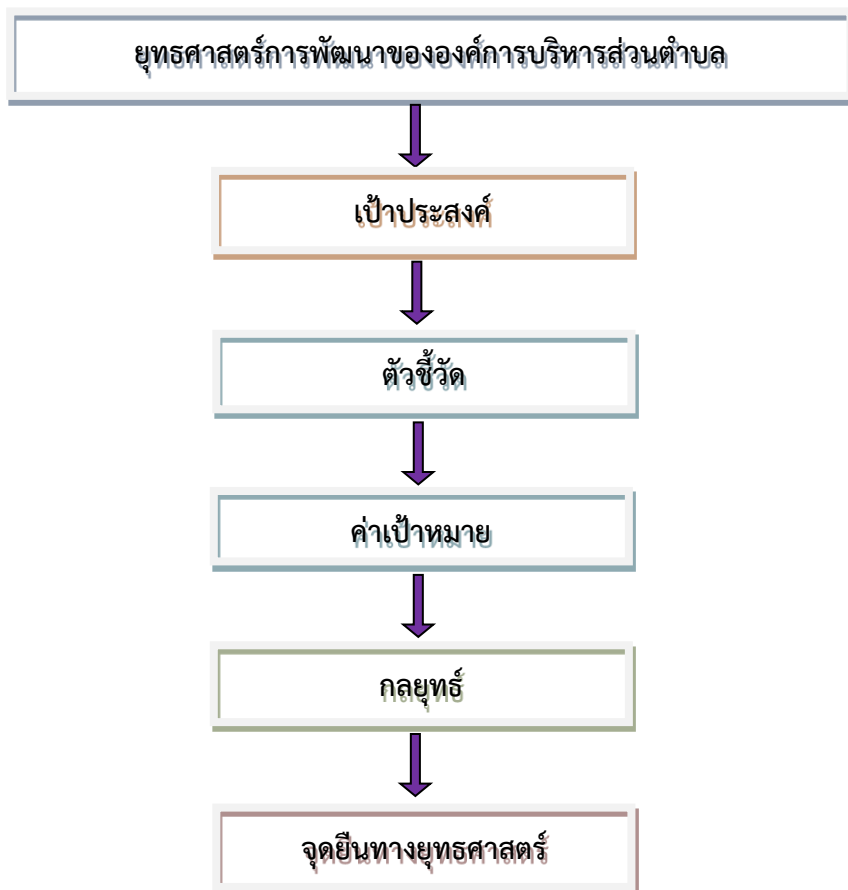
๑. พัฒนาโครงสร้างพื้นฐานและสาธารณูปโภครองรับการเติบโตทางเศรษฐกิจ
๒. พัฒนาการเกษตรแบบครบวงจร เป็นมิตรกับสิ่งแวดล้อม
๓. พัฒนาชุมชนเข้มแข็งพึ่งตนเองได้ และเป็นชุมชนแห่งการเรียนรู้
๔. ส่งเสริมธรรมาภิบาลในหน่วยงานรัฐที่มีความเข้มแข็งและโปร่งใส
๕. พัฒนาระบบบริหารจัดการและการใช้ประโยชน์จากทรัพยากรธรรมชาติและสิ่งแวดล้อมให้ยั่งยืน

๒.๗ จุดยืนทางยุทธศาสตร์

จากประเด็นความเชื่อมโยงยุทธศาสตร์ที่สำคัญของแผนพัฒนาเศรษฐกิจและสังคมแห่งชาติ ฉบับที่ ๑๒ ยุทธศาสตร์ชาติ และยุทธศาสตร์จังหวัด จะเห็นได้ว่ามีความเชื่อมโยงกันอย่างชัดเจนในการนำมาเป็นแนวทางกำหนดประเด็นยุทธศาสตร์การพัฒนาขององค์กรปกครองส่วนท้องถิ่น ซึ่งการกำหนดประเด็นยุทธศาสตร์การพัฒนาที่ชัดเจน จะเป็นการเตรียมการพัฒนา เป็นการนำภูมิคุ้มกันที่มีอยู่ พร้อมทั้งเร่งสร้างภูมิคุ้มกันในท้องถิ่นให้เข้มแข็งขึ้น เพื่อเตรียมความพร้อมคน สังคม และระบบเศรษฐกิจของชุมชนให้สามารถปรับตัวรองรับผลกระทบจากสภาวะการณ์ที่เปลี่ยนแปลงได้อย่างเหมาะสม โดยให้ความสำคัญกับการพัฒนาคน สังคมเศรษฐกิจภายในชุมชนให้มีคุณภาพ ใช้ทรัพยากรที่มีอยู่ภายในชุมชนอย่างคุ้มค่าและเกิดประโยชน์สูงสุด รวมทั้งสร้างโอกาสทางเศรษฐกิจด้วยฐานความรู้ เทคโนโลยี นวัตกรรมและความคิดสร้างสรรค์ บนพื้นฐานการผลิตและการบริโภคที่เป็นมิตรต่อสิ่งแวดล้อม ซึ่งจะนำไปสู่การพัฒนาเพื่อประโยชน์สุขที่ยั่งยืนของชุมชนตามหลักปรัชญาของเศรษฐกิจพอเพียง องค์การบริหารส่วนตำบลหนองจอก จึงได้กำหนดจุดยืนทางยุทธศาสตร์ (Positioning) คือ “เป็นชุมชนแห่งการมีส่วนร่วมอนุรักษ์วิถีชีวิตท้องถิ่น พัฒนาสาธารณูปโภคขั้นพื้นฐาน มีภูมิคุ้มกันทางสังคม เพื่อให้เป็นชุมชนที่เข้มแข็ง”

๒.๘ ความเชื่อมโยงของยุทธศาสตร์ในภาพรวม

การจัดทำแผนพัฒนาท้องถิ่นห้าปีขององค์การบริหารส่วนตำบลมีความเชื่อมโยงของยุทธศาสตร์ในภาพรวม ดังนี้



๓. การวิเคราะห์เพื่อพัฒนาท้องถิ่น

๓.๑ การวิเคราะห์กรอบการจัดทำยุทธศาสตร์ขององค์กรปกครองส่วนท้องถิ่น

ผลการวิเคราะห์ศักยภาพขององค์การบริหารส่วนตำบล

วิเคราะห์ศักยภาพเพื่อประเมินสภาพการพัฒนาขององค์การบริหารส่วนตำบลหนองจอก โดยใช้เทคนิค SWOT Analysis ดังนี้

จุดแข็ง (Strength) ขององค์การบริหารส่วนตำบลหนองจอก

๑. มีเครื่องมือและอุปกรณ์ที่ใช้ในการทำงานอย่างเพียงพอ
๒. พนักงานปฏิบัติหน้าที่เต็มความรู้ ความสามารถ
๓. สามารถดำเนินการและแก้ไขปัญหาให้กับประชาชนได้เหมาะสมตามสภาพ
๔. สามารถติดต่อประสานงานกับผู้นำชุมชนได้เป็นอย่างดี

จุดอ่อน (Weakness) ขององค์การบริหารส่วนตำบลหนองจอก

๑. การทำงานในแต่ละส่วนขาดการประสานงานที่ดี
๒. รายได้มีจำกัด เมื่อเทียบกับนโยบายของผู้บริหาร ภารกิจ หน้าที่และความต้องการของประชาชน
๓. งบประมาณ อบต. มีน้อยไม่เพียงพอต่อการดำเนินการโครงการใหญ่ๆ ที่ใช้งบประมาณสูง
๔. ประชาชนขาดความรู้ความเข้าใจและขาดจิตสำนึกด้านสาธารณะ

โอกาส (Opportunities) ขององค์การบริหารส่วนตำบลหนองจอก

๑. การเดินทางสะดวก อยู่ไม่ไกลจากตัวจังหวัดมากนัก สามารถติดต่อประสานงานกับ หน่วยงานราชการอื่น ๆ ได้ง่าย
๒. มีเขตติดต่อกับหลายอำเภอ ทั้งอำเภอบ้านลาด อำเภอเมืองเพชรบุรี อำเภอชะอำ สามารถประสานความร่วมมือได้
๓. มีทรัพยากรธรรมชาติและภูมิปัญญาท้องถิ่น ที่สามารถพัฒนาให้เกิดเป็นรายได้ในอนาคต

อุปสรรค (Threats) ขององค์การบริหารส่วนตำบลหนองจอก

๑. ความไม่มั่นคงของรัฐบาล ทำให้เกิดความเปลี่ยนแปลงนโยบายและแนวทางในการปฏิบัติ
๒. ในบางพื้นที่มีการผูกขาดทางการเมือง ทำให้ไม่ใส่ใจความต้องการของประชาชน
๓. การบริหารงานขาดอิสระที่แท้จริง การทำงานมีข้อจำกัดหลายด้าน
๔. ขาดการมีส่วนร่วมที่ดีจากประชาชน

๓.๒ การประเมินสถานการณ์สภาพแวดล้อมภายนอกที่เกี่ยวข้อง

ในการจัดทำแผนพัฒนาท้องถิ่นห้าปีขององค์การบริหารส่วนตำบลนั้น ได้ทำการประเมินสถานการณ์สภาพแวดล้อมภายนอกที่เกี่ยวข้อง ซึ่งมีรายละเอียดดังนี้

๑. ยุทธศาสตร์การพัฒนาความมั่งคั่งด้านเศรษฐกิจจากฐานการท่องเที่ยว การค้า การบริการ และการเกษตรแบบครบวงจร

๑.๑ ประชาชนไม่มีอาชีพเสริมและรายได้ไม่พอกับรายจ่าย ความต้องการของประชาชน คือ ส่งเสริมพัฒนาอาชีพเพื่อเพิ่มพูนรายได้แก่ประชาชน

๑.๒ ประชาชนยังขาดสนับสนุนการทำการเกษตร ความต้องการของประชาชน คือ สนับสนุนการทำ การเกษตรและการเลี้ยงสัตว์ตามแนวทางเศรษฐกิจพอเพียงและยั่งยืน

๑.๓ ผลผลิตทางการเกษตรไม่มีตลาดรองรับที่เพียงพอ ความต้องการของประชาชน คือ สนับสนุนให้มีตลาดนัดเพื่อวางจำหน่ายสินค้าจากชุมชน

๑.๔ การคมนาคม ขาดงบประมาณในการดำเนินงาน ปัญหาถนน เส้นทางคมนาคมไม่สะดวก เนื่องจากเส้นทางที่มีอยู่บางส่วนยังไม่ได้มาตรฐาน เป็นหลุมเป็นบ่อ ความต้องการของประชาชน คือ ปรับปรุงเส้นทางคมนาคมให้สะดวก ปลอดภัย ให้ครอบคลุมทั่วถึงทั้งตำบล

๑.๕ ปัญหาไฟฟ้าส่องสว่างทางสาธารณะไม่ทั่วถึง ความต้องการของประชาชน คือ เพิ่มไฟฟ้าส่องสว่างทางสาธารณะให้ครอบคลุมทั่วถึง

๑.๖ ทรัพยากรธรรมชาติยังขาดดูแลเอาใจใส่ ความต้องการของประชาชน คือ อนุรักษ์ฟื้นฟู และพัฒนาแหล่งน้ำให้สามารถใช้ประโยชน์ได้อย่างพอเพียง

๑.๗ น้ำเพื่อการอุปโภค บริโภคไม่เพียงพอ ความต้องการขอประชาชน คือ จัดให้มีน้ำเพื่อการอุปโภค บริโภคให้มีคุณภาพ และเพียงพอ ในช่วงฤดูแล้ง

๑.๘ การระบายน้ำเป็นไปอย่างล่าช้า เกิดการพังทลายของผิวดิน น้ำกัดเซาะเนื่องจากความรุนแรงของกระแสน้ำที่ระบายน้ำไม่ทันท่วงที ความต้องการของประชาชน คือ สร้างระบบระบายน้ำเพื่อแก้ไขปัญหาน้ำท่วม และบริการชุมชนในช่วงฤดูน้ำหลากและฤดูฝน

๒. ยุทธศาสตร์การเสริมสร้างความมั่นคง ความสงบเรียบร้อยและสังคม คุณภาพที่พึงตนเองได้

๒.๑ อบต. ยังขาดอาคารสถานที่ในการให้บริการประชาชนที่เหมาะสม ความต้องการของประชาชน คือ จัดให้มีการอาคารสถานที่ให้บริการอย่างเพียงพอ และการปรับปรุงกระบวนการทำงานของบุคลากร อบต. ให้ทันสมัย

๒.๒ พัฒนาศักยภาพของบุคลากรให้ปฏิบัติงานได้อย่างมีประสิทธิภาพมากขึ้น โดยการเข้ารับการฝึกอบรม สัมมนา เพื่อเพิ่มประสิทธิภาพในการทำงาน

๒.๓ การจัดหาวัสดุ อุปกรณ์ ครุภัณฑ์ต่าง ๆ และการนำเทคโนโลยีที่ทันสมัยมาใช้ เพื่อการบริการให้กับประชาชน

๒.๔ ประชาชนบางกลุ่มยังมีความเข้าใจที่ไม่ตรงกันในเรื่องของการเมือง การปกครอง ก่อให้เกิดความขัดแย้ง ความต้องการของประชาชน คือ สนับสนุนให้ประชาชนและบุคลากรของ อบต. ได้รับความรู้ มีวิถีประชาธิปไตยและยกย่องเทิดทูนสถาบันพระมหากษัตริย์

๒.๕ ประชาชนยังขาดการมีส่วนร่วมในกระบวนการบริหารงาน ความต้องการของประชาชน คือ สนับสนุนกระบวนการมีส่วนร่วมของประชาชนในการร่วมคิด ร่วมทำ และร่วมแก้ไข เช่น การประชุมประชาคม เพื่อการจัดทำแผนพัฒนาท้องถิ่นแผนชุมชน เป็นต้น

๒.๖ การติดตั้งกล้องวงจรปิด (CCTV) ภายในชุมชนและหมู่บ้าน

๒.๗ ปัญหาการเกิดอุบัติเหตุตามบริเวณทางแยก ทางโค้ง ทางเชื่อม ทำให้ประชาชนได้รับความเสียหายต่อชีวิตและทรัพย์สิน ความต้องการของประชาชน คือ จัดทำป้ายบอกการเตือนภัย ป้องกันอุบัติเหตุและจัดทำป้ายบอกเขต ป้ายประชาสัมพันธ์ ป้ายจราจรและป้ายชอยต่าง ๆ

๒.๘ พื้นที่สาธารณะขาดการดูแลเอาใจใส่ ความต้องการของประชาชน คือ จัดระบบรักษาความสะอาดเรียบร้อยพื้นที่สาธารณะ ถนน ตรอกซอย และไฟฟ้าส่องสว่างในพื้นที่เสี่ยงอันตรายให้เพียงพอ

๒.๙ จัดสวัสดิการสงเคราะห์ให้แก่ประชาชนผู้ด้อยโอกาส ให้ครบถ้วน

๒.๑๐ ศูนย์พัฒนาเด็กเล็กยังขาดการสนับสนุนในบางกิจกรรม ความต้องการของประชาชน คือ ส่งเสริมกิจกรรมการศึกษาของสถานศึกษาในการพัฒนาเด็กนักเรียนให้เป็นคนดีและคนเก่ง และสำนึกในวิถีท้องถิ่น ตามที่อยู่ในขอบเขตอำนาจขององค์กรปกครองส่วนท้องถิ่น

๒.๑๑ ดำเนินงานตามนโยบายถ่ายโอนภารกิจด้านการศึกษาให้ครบถ้วน เช่น โครงการอาหารเสริม (นม) อาหารกลางวันและปฏิบัติงานร่วมกับสถานศึกษาในด้านกิจกรรมกีฬา ศิลปวัฒนธรรม ภูมิปัญญาท้องถิ่นและการแก้ไขปัญหายาเสพติด

๒.๑๒ ยังขาดการมีส่วนร่วมของชุมชนในบางกิจกรรม ความต้องการของประชาชน คือ สนับสนุน และส่งเสริมให้สตรี เด็กและเยาวชน ผู้สูงอายุ ผู้ด้อยโอกาส มีส่วนร่วมในการบริหารงานกับ อบต. และองค์กรชุมชนให้เข้มแข็ง

๒.๑๓ วิธีชีวิตชุมชนกำลังจะสูญหายไปกับสังคมเมือง ความต้องการของประชาชน คือ ส่งเสริมวิถีชีวิตของประชาชน และบุคลากรให้มีคุณธรรมจริยธรรมตามหลักพุทธศาสนา

๒.๑๔ ประเพณีวัฒนธรรมต่าง ๆ กำลังจะหมดไป ไม่มีผู้สืบทอด ความต้องการของประชาชน คือ ส่งเสริมให้ความรู้ ด้านประเพณี วัฒนธรรมต่าง ๆ และภูมิปัญญาท้องถิ่นให้อยู่คู่กับชุมชนตลอดไป

๒.๑๕ ปลุกฝึกให้เด็กและเยาวชน รู้จักวันสำคัญต่าง ๆ ทางศาสนา และรู้จักเข้าวัดทำบุญตามงานบุญและพระเพณีต่าง ๆ

๓. ยุทธศาสตร์การบริหารจัดการทรัพยากรธรรมชาติ สิ่งแวดล้อม อย่างสมดุลและยั่งยืน

๓.๑ ปัญหาการแพร่ระบาดของโรคต่าง ๆ เช่น โรคไข้เลือดออก โรคมือเท้าปากเปื่อย ความต้องการของประชาชน คือ ประสานงานกับโรงพยาบาลชุมชน และหน่วยงานที่เกี่ยวข้องในการป้องกันโรค และบริการสาธารณสุขแก่ชุมชนอย่างทั่วถึง และสนับสนุนการปฏิบัติงานของอาสาสมัคร

๓.๒ สิ่งแวดล้อมถูกทำลาย ความต้องการของประชาชน คือ ส่งเสริมให้ความรู้แก่ประชาชนในการอนุรักษ์สิ่งแวดล้อม และใช้พลังงานอย่างประหยัดและจำเป็น

๓.๓ เกิดสารเคมีตกค้างในอาหารและปัญหาปุ๋ยยาราคาแพง ความต้องการของประชาชน คือ ส่งเสริมการเกษตรอินทรีย์ สมุนไพรพื้นบ้านและภูมิปัญญาท้องถิ่น

ส่วนที่ ๓

การนำแผนพัฒนาท้องถิ่นไปสู่การปฏิบัติ

๑. ยุทธศาสตร์การพัฒนาและแผนงาน

ที่	ยุทธศาสตร์	ด้าน	แผนงาน	หน่วยงาน รับผิดชอบหลัก	หน่วยงาน สนับสนุน
๑	การพัฒนาด้านเศรษฐกิจ การท่องเที่ยว การค้า การบริการและการเกษตร	บริการชุมชนและสังคม บริการชุมชนและสังคม บริการชุมชนและสังคม การเศรษฐกิจ	เคหะและชุมชน สร้างความเข้มแข็งของชุมชน การศาสนา วัฒนธรรมและนันทนาการ การเกษตร	กองช่าง สำนักปลัด กองการศึกษา กองช่าง	ทุกส่วน ทุกส่วน ทุกส่วน ทุกส่วน
๒	การพัฒนาด้านความมั่นคง ความสงบเรียบร้อย และการส่งเสริมคุณภาพชีวิต	บริหารทั่วไป บริหารทั่วไป บริการชุมชนและสังคม บริการชุมชนและสังคม บริการชุมชนและสังคม บริการชุมชนและสังคม บริการชุมชนและสังคม บริการชุมชนและสังคม การดำเนินงานอื่น	บริหารงานทั่วไป การรักษาความสงบภายใน การศึกษา สาธารณสุข สังคมสงเคราะห์ เคหะและชุมชน สร้างความเข้มแข็งของชุมชน การศาสนา วัฒนธรรมและนันทนาการ งบกลาง	สำนักปลัด สำนักปลัด กองการศึกษา สำนักปลัด สำนักปลัด กองช่าง สำนักปลัด กองการศึกษา สำนักปลัด	ทุกส่วน ทุกส่วน ทุกส่วน ทุกส่วน ทุกส่วน ทุกส่วน ทุกส่วน ทุกส่วน ทุกส่วน
๓	การพัฒนาด้านการบริหาร จัดการ ทรัพยากรธรรมชาติและ สิ่งแวดล้อม	บริหารทั่วไป บริหารทั่วไป บริการชุมชนและสังคม การเศรษฐกิจ การดำเนินงานอื่น	บริหารงานทั่วไป การรักษาความสงบภายใน เคหะและชุมชน การเกษตร งบกลาง	สำนักปลัด สำนักปลัด กองช่าง สำนักปลัด สำนักปลัด	ทุกส่วน ทุกส่วน ทุกส่วน ทุกส่วน ทุกส่วน
รวม	๓ ยุทธศาสตร์	๔ ด้าน	๑๐ แผนงาน	๓ หน่วยงาน	ทุกส่วน