



## แผนอัตรากำลัง ๓ ปี

รอบปีงบประมาณ พ.ศ. ๒๕๖๔ - ๒๕๖๖  
ฉบับปรับปรุง (โครงสร้าง) ครั้งที่ ๑ พ.ศ. ๒๕๖๔

องค์การบริหารส่วนตำบลหนองจอก  
อำเภอท่าช้าง จังหวัดเพชรบุรี

# สารบัญ

เรื่อง	หน้า
๑. หลักการและเหตุผล	๑
๒. วัตถุประสงค์	๒
๓. ขอบเขตและแนวทางในการจัดทำแผนอัตรากำลัง ๓ ปี	๓
๔. สภาพปัญหา ความต้องการของประชาชนในเขตพื้นที่องค์กรปกครองส่วนท้องถิ่น	๔
๕. ภารกิจ อำนาจหน้าที่ขององค์กรปกครองส่วนท้องถิ่น	๗
๖. ภารกิจหลัก และภารกิจรอง	๒๘
๗. สรุปปัญหาและแนวทางในการบริหารงานบุคคล	๒๘
๘. โครงสร้างการกำหนดตำแหน่ง	๒๘
๙. ภาระค่าใช้จ่ายเกี่ยวกับเงินเดือน	๓๖
๑๐. แผนภูมิโครงสร้างการแบ่งส่วนราชการตามแผนอัตรากำลัง ๓ ปี	๔๑
๑๑. บัญชีแสดงจัดคนลงสู่ตำแหน่งและการกำหนดเลขที่ตำแหน่งในส่วนราชการ	๔๖
๑๒. แนวทางการพัฒนาข้าราชการหรือพนักงานส่วนท้องถิ่น	๕๐
๑๓. ประกาศคุณธรรม จริยธรรมของข้าราชการหรือพนักงานส่วนท้องถิ่น	๕๐

**ภาคผนวก**

- ประกาศกำหนดกอง สำนักหรือส่วนราชการที่เรียกชื่ออย่างอื่น
- ประกาศโครงสร้างส่วนราชการและอำนาจหน้าที่ของส่วนราชการ
- ประกาศใช้แผนอัตรากำลัง ๓ ปี

\*\*\*\*\*

## ๑. หลักการและเหตุผล

๑.๑ ประกาศคณะกรรมการกลางพนักงานส่วนตำบล (ก.อบต.) เรื่องมาตรฐานทั่วไปเกี่ยวกับอัตราตำแหน่ง และมาตรฐานของตำแหน่ง ลงวันที่ ๒๒ พฤศจิกายน ๒๕๔๔ ข้อ ๕ กำหนดให้คณะกรรมการพนักงานเทศบาล (ก.ท.จ.)/คณะกรรมการพนักงานส่วนตำบล (ก.อบต.จังหวัด) กำหนดตำแหน่ง ว่ามีตำแหน่งใด ระดับใด จำนวนใด ให้คำนึงถึงภารกิจหน้าที่ความรับผิดชอบ ลักษณะงานที่ต้องปฏิบัติ ความยากและคุณภาพของงาน ปริมาณ ตลอดทั้งภาระค่าใช้จ่ายขององค์การบริหารส่วนตำบล ที่จะจ่ายในด้านบุคคล โดยให้องค์การบริหารส่วนตำบลจัดทำแผนอัตรากำลังของพนักงานส่วนตำบล เพื่อใช้ในการกำหนดตำแหน่งโดยความเห็นชอบของคณะกรรมการพนักงานส่วนตำบล (ก.อบต.) กำหนดและตามมติคณะกรรมการพนักงานส่วนตำบลจังหวัดเพชรบุรี ในการประชุมครั้งที่ ๖/๒๕๖๓ เมื่อวันที่ ๒๕ มิถุนายน ๒๕๖๓ กำหนดให้องค์การบริหารส่วนตำบลหนองจอกขนาดกลาง เป็น องค์การบริหารส่วนตำบลประเภทสามัญ

๑.๒ ประกาศคณะกรรมการกลางข้าราชการหรือพนักงานส่วนท้องถิ่น (ก.จ., เทศบาล, อบต.) เรื่องมาตรฐานทั่วไปเกี่ยวกับอัตราตำแหน่ง กำหนดให้คณะกรรมการข้าราชการหรือพนักงานส่วนท้องถิ่น (ก.จังหวัด) กำหนดตำแหน่งข้าราชการหรือพนักงานส่วนท้องถิ่น ว่าจะมีตำแหน่งใด ระดับใด อยู่ในส่วนราชการใด จำนวนเท่าใด ให้คำนึงถึงภารกิจหน้าที่ความรับผิดชอบ ลักษณะที่ต้องปฏิบัติ ความยาก ปริมาณและคุณภาพของงาน ตลอดจนทั้งภาระค่าใช้จ่ายขององค์กรปกครองส่วนท้องถิ่น (อบจ., เทศบาล, อบต.) ที่จะต้องจ่ายในด้านบุคคล โดยให้องค์กรปกครองส่วนท้องถิ่น (อบจ., เทศบาล, อบต.) จัดทำแผนอัตรากำลังของข้าราชการหรือพนักงานส่วนท้องถิ่น เพื่อใช้ในการกำหนดตำแหน่งโดยความเห็นชอบของคณะกรรมการข้าราชการหรือพนักงานส่วนท้องถิ่น (ก.จังหวัด) ทั้งนี้ ให้เป็นไปตามหลักเกณฑ์และวิธีการที่คณะกรรมการกลางข้าราชการหรือพนักงานส่วนท้องถิ่น (ก.กลาง) กำหนด

๑.๓ คณะกรรมการกลางข้าราชการ หรือพนักงานส่วนท้องถิ่น (ก.จ., ก.ท. หรือ ก.อบต.) ได้มีมติเห็นชอบประกาศการกำหนดตำแหน่งข้าราชการหรือพนักงานส่วนท้องถิ่น (ก.จ., ก.ท. หรือ ก.อบต.) จัดทำแผนอัตรากำลังขององค์กรปกครองส่วนท้องถิ่น เพื่อเป็นกรอบในการกำหนดตำแหน่งและการใช้ตำแหน่งข้าราชการหรือพนักงานส่วนท้องถิ่น ลูกจ้างประจำและพนักงานจ้าง โดยให้เสนอให้คณะกรรมการข้าราชการหรือพนักงานส่วนท้องถิ่น (ก.จังหวัด) พิจารณาให้ความเห็นชอบ โดยได้กำหนดให้องค์กรปกครองส่วนท้องถิ่น (อบจ., เทศบาล, อบต.) แต่งตั้งคณะกรรมการจัดทำแผนอัตรากำลัง วิเคราะห์อำนาจหน้าที่ และภารกิจขององค์กรปกครองส่วนท้องถิ่น (อบจ., เทศบาล, อบต.) วิเคราะห์ความต้องการกำลังคน วิเคราะห์การวางแผนการใช้กำลังคน จัดทำกรอบอัตรากำลัง และกำหนดหลักเกณฑ์และเงื่อนไข ในการกำหนดตำแหน่งข้าราชการหรือพนักงานส่วนท้องถิ่นตามแผนอัตรากำลัง ๓ ปี

๑.๔ จากหลักการและเหตุผลดังกล่าว องค์การบริหารส่วนตำบลหนองจอกจึงได้จัดทำแผนอัตรากำลัง ๓ ปี สำหรับปีงบประมาณ พ.ศ. ๒๕๖๔ - ๒๕๖๖

## ๒. วัตถุประสงค์

๒.๑ เพื่อให้องค์การบริหารส่วนตำบลต้นหนองจอก มีโครงสร้างการแบ่งงานและระบบงาน ระบบการจ้างที่เหมาะสม ไม่ซ้ำซ้อนอันจะเป็นการประหยัดงบประมาณรายจ่ายขององค์กรปกครองส่วนท้องถิ่น

๒.๒ เพื่อให้องค์การบริหารส่วนตำบลหนองจอก มีการกำหนดตำแหน่ง การจัดอัตรา กำลังโครงสร้างให้เหมาะสมกับอำนาจหน้าที่ขององค์การบริหารส่วนตำบลตามพระราชบัญญัติสภาตำบล และองค์การบริหารส่วนตำบล พ.ศ.๒๕๓๗ (และแก้ไขเพิ่มเติมจนถึงปัจจุบัน) และตามพระราชบัญญัติ กำหนดแผนและขั้นตอนการกระจายอำนาจให้องค์กรปกครองส่วนท้องถิ่น พ.ศ. ๒๕๔๒ และกฎหมายที่เกี่ยวข้อง

๒.๓ เพื่อให้คณะกรรมการพนักงานส่วนตำบล (ก.อบต.) สามารถตรวจสอบการกำหนด ตำแหน่งและการใช้ตำแหน่งข้าราชการหรือพนักงานส่วนท้องถิ่น ลูกจ้างประจำว่าถูกต้องเหมาะสมหรือไม่

๒.๔ เพื่อเป็นแนวทางในการดำเนินการวางแผนการใช้อัตรากำลังการพัฒนาบุคลากร ขององค์การบริหารส่วนตำบลหนองจอก

๒.๕ เพื่อให้องค์การบริหารส่วนตำบลหนองจอก สามารถวางแผนอัตรากำลัง ในการบรรจุ แต่งตั้งข้าราชการ และการใช้อัตรากำลังของบุคลากร เพื่อให้การบริหารงาน ขององค์การบริหารส่วนตำบล หนองจอกเกิดประโยชน์ต่อประชาชนเกิดผลสัมฤทธิ์ต่อภารกิจตามอำนาจหน้าที่ มีประสิทธิภาพมีความคุ้มค่า สามารถลดขั้นตอนการปฏิบัติงาน มีการลดภารกิจและยุบเลิกหน่วยงานที่ไม่จำเป็นการปฏิบัติภารกิจ สามารถตอบสนองความต้องการของประชาชนได้เป็นอย่างดี

๒.๖ เพื่อให้องค์กรปกครองส่วนท้องถิ่นดำเนินการวางแผนการใช้อัตรากำลังบุคลากร ให้เหมาะสม การพัฒนาบุคลากรได้อย่างต่อเนื่องมีประสิทธิภาพ และสามารถควบคุมภาระค่าใช้จ่าย ด้านการบริหารงานบุคคลขององค์กรปกครองส่วนท้องถิ่นให้เป็นไปตามที่กฎหมายกำหนด

๒.๗ เพื่อให้องค์กรปกครองส่วนท้องถิ่นมีการกำหนดตำแหน่งอัตรากำลังของบุคลากร ที่สามารถตอบสนองการปฏิบัติงานขององค์กรปกครองส่วนท้องถิ่นที่มีความจำเป็นเร่งด่วน และสนอง นโยบายของรัฐบาล หรือมติคณะรัฐมนตรี หรือนโยบายขององค์การบริหารส่วนตำบลหนองจอก

### ๓. ขอบเขตและแนวทางในการจัดทำแผนอัตรากำลัง ๓ ปี

องค์การบริหารส่วนตำบลหนองจอก โดยคณะกรรมการจัดทำแผนอัตรากำลัง ซึ่งประกอบด้วยนายกองค์การปกครองส่วนท้องถิ่น เป็นประธาน ปลัดองค์การบริหารส่วนตำบลหนองจอก หัวหน้าส่วนราชการทุกส่วนราชการ เป็นกรรมการ และมีข้าราชการหรือพนักงานส่วนท้องถิ่นเป็นเลขานุการ จัดทำแผนอัตรากำลัง ๓ ปี โดยมีขอบเขตเนื้อหาครอบคลุมในเรื่องต่างๆ ดังต่อไปนี้

๓.๑ วิเคราะห์ภารกิจ อำนาจหน้าที่ความรับผิดชอบขององค์การบริหารส่วนตำบลหนองจอก ตามพระราชบัญญัติสภาพัฒนาการและองค์การบริหารส่วนตำบล พ.ศ. ๒๕๓๗ (และแก้ไขเพิ่มเติมจนถึงปัจจุบัน) และตามพระราชบัญญัติแผนและขั้นตอนการกระจายอำนาจให้องค์กรปกครองส่วนท้องถิ่น พ.ศ. ๒๕๔๒ ตลอดจนกฎหมายอื่นให้สอดคล้องกับแผนพัฒนาเศรษฐกิจและสังคมแห่งชาติ แผนพัฒนาจังหวัด แผนพัฒนาอำเภอ แผนพัฒนาตำบล นโยบายของรัฐบาล นโยบายผู้บริหารและองค์การปกครองส่วนท้องถิ่น รวมถึงสภาพปัญหาขององค์การบริหารส่วนตำบลหนองจอก

๓.๒ กำหนดโครงสร้างการแบ่งส่วนราชการภายในและการจัดระบบงาน เพื่อรองรับภารกิจตามอำนาจหน้าที่ความรับผิดชอบ ให้สามารถแก้ปัญหาของจังหวัดเพชรบุรีได้อย่างมีประสิทธิภาพ และตอบสนองความต้องการของประชาชน

๓.๓ กำหนดตำแหน่งในประเภท สายงาน และระดับตำแหน่ง ให้เหมาะสมกับภาระหน้าที่ความรับผิดชอบ ปริมาณงาน และคุณภาพของงาน รวมทั้งสร้างความก้าวหน้าในสายอาชีพของกลุ่มงานต่างๆ

๓.๔ กำหนดความต้องการพนักงานจ้างในองค์การปกครองส่วนท้องถิ่น โดยให้หัวหน้าส่วนราชการเข้ามามีส่วนร่วม เพื่อกำหนดความจำเป็นและความต้องการในการใช้พนักงานจ้างให้ตรงกับภารกิจและอำนาจหน้าที่ที่ต้องปฏิบัติอย่างแท้จริง และต้องคำนึงถึงโครงสร้างส่วนราชการ และจำนวนข้าราชการ ลูกจ้างประจำ ลูกจ้าง ในองค์การปกครองส่วนท้องถิ่นประกอบการกำหนดประเภทตำแหน่งพนักงานจ้าง

๓.๕ กำหนดประเภทตำแหน่งพนักงานจ้าง จำนวนตำแหน่งให้เหมาะสมกับภารกิจ อำนาจหน้าที่ ความรับผิดชอบ ปริมาณงานและคุณภาพของงานให้เหมาะสมกับโครงสร้างส่วนราชการขององค์การปกครองส่วนท้องถิ่น

๓.๖ จัดทำกรอบอัตรากำลัง ๓ ปี โดยภาระค่าใช้จ่ายด้านการบริหารงานบุคคลต้องไม่เกินร้อยละสี่สิบของงบประมาณรายจ่าย

๓.๗ ให้ข้าราชการหรือพนักงานส่วนท้องถิ่น ลูกจ้างประจำและพนักงานจ้างทุกคน ได้รับการพัฒนาความรู้ความสามารถอย่างน้อยปีละ ๑ ครั้ง

### ๔. สภาพปัญหาของพื้นที่และความต้องการของประชาชน

เพื่อให้การวางแผนอัตรากำลัง ๓ ปี (พ.ศ. ๒๕๖๔ - ๒๕๖๖) ขององค์การบริหารส่วนตำบลหนองจอกมีความครบถ้วน และสามารถดำเนินการตามอำนาจหน้าที่ได้อย่างมีประสิทธิภาพ องค์การบริหารส่วนตำบลหนองจอก วิเคราะห์สภาพปัญหาความต้องการและความจำเป็นพื้นฐานที่ประชาชนในพื้นที่ต้องการไว้ ดังนี้

#### สภาพทั่วไปและข้อมูลพื้นฐาน

องค์การบริหารส่วนตำบลหนองจอก ได้จัดตั้งมาตั้งแต่ปี ๒๕๓๙ เริ่มจากการยกฐานะมาจากสภาตำบล มีพื้นที่ประมาณ ๒๙.๘๕ ตารางกิโลเมตร หรือประมาณ ๑๘,๖๕๖ ไร่ พื้นที่รับผิดชอบ ๑๐ หมู่บ้าน ความต้องการของประชาชนในพื้นที่มีหลายรูปแบบ ทั้งความต้องการด้านโครงสร้างพื้นฐาน ระบบสาธารณสุข ปลอดภัย การศึกษา สาธารณสุข ทรัพยากรธรรมชาติและสิ่งแวดล้อม โดยเฉพาะด้านโครงสร้างพื้นฐานเป็นความต้องการอันดับต้นๆ

พื้นที่ส่วนใหญ่เป็นที่ราบลุ่มน้ำท่วมถึง ไม่มีภูเขา และไม่มีป่าไม้ เหมาะแก่การเลี้ยงสัตว์และการทำเกษตรกรรม เช่น ทำนา ทำพืชไร่ ทำสวนผลไม้ เลี้ยงโคขุน เป็นต้น มีคลองชลประทานและคลองระบายน้ำไหลผ่านทุกหมู่บ้าน และยังมีถนนสายรองอีกหลายสาย ซึ่งทำให้การคมนาคมสัญจรไปมาสะดวก รวมถึงการขนส่งสินค้าพืชผลทางการเกษตรออกสู่ตลาดได้อย่างรวดเร็ว

#### อาณาเขตขององค์การบริหารส่วนตำบลหนองจอก

ทิศเหนือ	ติดต่อกับ	ตำบลหนองขานและตำบลดอนยาง อำเภอมืองเพชรบุรี
ทิศใต้	ติดต่อกับ	ตำบลหนองศาลาและตำบลนายาง อำเภอยะอำ
ทิศตะวันออก	ติดต่อกับ	ตำบลปึกเตียน อำเภอยะอำ
ทิศตะวันตก	ติดต่อกับ	ตำบลมาบปลาเค้าและตำบลบ้านในดง อำเภอยะอำ

มีจำนวนหมู่บ้านในเขตองค์การบริหารส่วนตำบลหนองจอก จำนวน ๑๐ หมู่บ้าน ได้แก่

หมู่ที่ ๑ บ้านคลองสายหนึ่ง	หมู่ที่ ๑๐ บ้านหันตะเภา
หมู่ที่ ๒ บ้านหนองบัว	หมู่ที่ ๑๑ บ้านบ่อพันงู
หมู่ที่ ๓ บ้านหนองบัว	หมู่ที่ ๑๒ บ้านแคใหญ่
หมู่ที่ ๔ บ้านหนองเกตุ	หมู่ที่ ๑๓ บ้านหนองเตาปูน
หมู่ที่ ๘ บ้านห้วยทบ	หมู่ที่ ๑๔ บ้านห้วยยาง

สภาพปัญหาของเขตพื้นที่ที่รับผิดชอบและความต้องการของประชาชน โดยแบ่งออกเป็นด้านต่างๆ ดังนี้

#### ๑. ปัญหาด้านโครงสร้างพื้นฐาน

- ๑.๑ การคมนาคมขนส่งระหว่างหมู่บ้านไม่สะดวก
- ๑.๒ ไฟฟ้าสาธารณะไม่เพียงพอ
- ๑.๓ การขาดแคลนน้ำสำหรับอุปโภค - บริโภคในฤดูแล้ง
- ๑.๔ ถนนชำรุดเป็นหลุมเป็นบ่อ

#### ๒. ปัญหาด้านเศรษฐกิจ

- ๒.๑ ปัญหาการขาดความรู้โอกาสในการประกอบอาชีพ
- ๒.๒ ปัญหาการขาดการรวมกลุ่มอาชีพ
- ๒.๓ ความรู้ทางด้านเทคโนโลยี การพัฒนาการเกษตร

๒.๔ ปัญหาการว่างงาน

**๓. ปัญหาด้านสังคม**

๓.๑ ปัญหาด้านอาชญากรรมและยาเสพติด

๓.๒ ปัญหาด้านสถาบันครอบครัว

๓.๓ ปัญหาความยากจน

**๔. ปัญหาด้านทรัพยากรธรรมชาติและสิ่งแวดล้อม**

๔.๑ ปัญหาน้ำเสียจากฟาร์มเลี้ยงสัตว์

๔.๒ น้ำในคลองชลประทาน/คลองธรรมชาติ มีน้ำเสียจากชุมชนที่ไม่มีบ่อบำบัด ปล่อยลง  
ลำคลองโดยตรงทำให้ ไม่สามารถนำน้ำมาใช้ได้ในการประกอบอาชีพเกษตรกรรมและอุปโภค - บริโภค  
ในบางฤดูกาล

๔.๓ คลองตื้นเขิน มีวัชพืชขึ้นปกคลุมทำให้การระบายน้ำไม่สะดวก

๔.๔ ปัญหาหมอกควันจากการเผาไหม้สิ่งต่าง ๆ

**๕. ปัญหาด้านการสาธารณสุข**

๕.๑ ปัญหาแหล่งข้อมูลข่าวสารด้านสาธารณสุข และอนามัย

๕.๒ ปัญหาการแพร่ระบาดของยาเสพติด

๕.๓ ปัญหาการให้บริการสุขภาพของผู้สูงอายุ, เด็ก, สตรี และคนพิการ ไม่ทั่วถึง

๕.๔ ปัญหาการแพร่ระบาดและการป้องกันยุ่งลาย โรคพิษสุนัขบ้าและโรคอื่น ๆ

**๖. ปัญหาด้านการศึกษาศาสนาและวัฒนธรรม**

๖.๑ การขาดโอกาสในการศึกษา

๖.๒ ปัญหาการขาดแคลนครู

๖.๓ เยาวชนยังขาดความรัก ความหวงแหนและภาคภูมิใจในอัตลักษณ์ของวัฒนธรรม

๖.๔ ปัญหาการสืบทอดภูมิปัญญาท้องถิ่น

**ความต้องการของประชาชน**

**๑. ความต้องการด้านโครงสร้างพื้นฐาน**

๑.๑ ขุดลอกคลอง, สร้างสะพาน คสล., วางท่อระบายน้ำ

๑.๒ องค์กรโทรศัพท์สาธารณะให้เพียงพอทุกหมู่บ้าน

๑.๓ ติดตั้งไฟฟ้าสาธารณะเพิ่มขึ้น

๑.๔ ปรับปรุงซ่อมแซมถนนลูกรัง หินคลุกและปรับปรุงผิวถนนลาดยาง

๑.๕ จัดระบบประปาให้เพียงพอทุกหมู่บ้าน

**๒. ความต้องการด้านเศรษฐกิจ**

๒.๑ จัดตั้งศูนย์ข้อมูลในการผลิตทางการเกษตร

๒.๒ ฝึกอบรมความรู้ ด้านวิชาการ และการศึกษาดูงาน

๒.๓ สนับสนุนเงินทุนพร้อมอุปกรณ์

๒.๔ ให้ความรู้ทางด้านเทคโนโลยีที่ทันสมัย

**๓. ความต้องการด้านสาธารณสุข และอนามัย**

๓.๑ ฝึกอบรมให้ความรู้ทางโภชนาการอนามัยแม่ และเด็ก

๓.๒ ให้ความรู้ด้านสุขศึกษา

ท้องถิ่น

- ๓.๓ ให้มีการป้องกันและแก้ไขปัญหาหยาเสฟตติ กำจัดยูงลายและรณรงค์โรคพิษสุนัข
- ๓.๔ ต้องการดูแลสุขภาพผู้สูงอายุ, เด็ก, สตรี และคนพิการ สงเคราะห์ผู้สูงอายุ
- ๔. ความต้องการด้านน้ำกิน - น้ำใช้ เพื่อการเกษตร**
- ๔.๑ ให้มีการขุดลอกคลองส่งน้ำ และกำจัดวัชพืช
- ๔.๒ ให้มีการขยายเขตประปาหมู่บ้านทุกหมู่บ้าน
- ๕. ความต้องการด้านความรู้ เพื่อการปรับปรุงคุณภาพชีวิต**
- ๕.๑ ฝึกอบรมให้ความรู้ด้านอาชีพ มีศูนย์ข้อมูล ห้องสมุดชุมชน
- ๕.๒ ให้ความรู้ด้านการจัดศึกษา การศึกษานอกระบบ
- ๕.๓ ให้ความรู้เกี่ยวกับการป้องกัน และแก้ไขปัญหาหยาเสฟตติต่างๆ
- ๕.๔ ฟื้นฟูและส่งเสริมศิลปวัฒนธรรม และภูมิปัญญาท้องถิ่น
- ๖. ความต้องการด้านทรัพยากรธรรมชาติ**
- ๖.๑ รณรงค์ให้ความรู้ในการไม่ปล่อยน้ำเสียลงคลอง
- ๖.๒ ฝึกอบรมจัดตั้งเยาวชนด้านการอนุรักษ์ทรัพยากรธรรมชาติและสิ่งแวดล้อม
- ๖.๓ ขุดลอกคลองที่ตื้นเขิน และกำจัดวัชพืช
- ๗. ความต้องการด้านการบริหาร และจัดการขององค์การบริหารส่วนตำบล**
- ๗.๑ จัดประชุมประชาคมสร้างความเข้มแข็งให้กับองค์กรภาคประชาชน กลุ่มสตรี, กลุ่มอาสาอื่นๆ
- ๗.๒ จัดหาบุคลากรให้เพียงพอในการปฏิบัติงาน



## ๕. ภารกิจ อำนาจหน้าที่ขององค์กรปกครองส่วนท้องถิ่น

การพัฒนาท้องถิ่นขององค์การบริหารส่วนตำบลหนองจอกนั้น เป็นการสร้างความเข้มแข็งของชุมชนในการร่วมคิดร่วมแก้ไขปัญหาพร้อมสร้างร่วมจัดทำส่งเสริมความเข้มแข็งของชุมชน ในเขตพื้นที่ขององค์การบริหารส่วนตำบลหนองจอก ให้มีส่วนร่วมในการพัฒนาท้องถิ่น ในทุกด้านการพัฒนาองค์การบริหารส่วนตำบลหนองจอกจะสมบูรณ์ได้ จำเป็นต้องอาศัยความร่วมมือของชุมชน ในพื้นที่เกิดความตระหนักร่วมกันแก้ไขปัญหาและความเข้าใจในแนวทางแก้ไขปัญหากันอย่างจริงจัง องค์การบริหารส่วนตำบลหนองจอก ยังได้เน้นให้คนเป็นศูนย์กลางของการพัฒนาในทุกกลุ่มทุกวัยของประชากร นอกจากนี้ยังได้ เน้นการส่งเสริม และสนับสนุนให้การศึกษาเด็กก่อนวัยเรียน และพัฒนาเยาวชนให้พร้อมที่จะเป็นบุคลากรที่มีคุณภาพโดยยึดกรอบแนวทางในการจัดระเบียบการศึกษา ส่วนด้านพัฒนาอาชีพนั้น จะเน้นพัฒนาเศรษฐกิจชุมชนพึ่งตนเองในท้องถิ่น และยังจัดให้ตั้งเศรษฐกิจแบบพอเพียงโดยส่วนรวม

การวิเคราะห์ภารกิจ อำนาจหน้าที่ขององค์การบริหารส่วนตำบล ตามพระราชบัญญัติสภาตำบลและองค์การบริหารส่วนตำบล พ.ศ.๒๕๓๗ และตามพระราชบัญญัติกำหนดแผนและขั้นตอนการกระจายอำนาจให้องค์กรปกครองส่วนท้องถิ่น พ.ศ. ๒๕๔๒ และรวบรวมกฎหมายอื่นของ อบต. ใช้เทคนิค SWOT เข้ามาช่วย ทั้งนี้ เพื่อให้ทราบว่างค์การบริหารส่วนตำบล มีอำนาจหน้าที่ที่จะเข้าไปดำเนินการแก้ไขปัญหาในเขตพื้นที่ให้ตรงกับความต้องการของประชาชนได้อย่างไร โดยวิเคราะห์จุดแข็ง จุดอ่อน โอกาส และอุปสรรคในการดำเนินการตามภารกิจตามหลัก SWOT องค์การบริหารส่วนตำบลหนองจอก ดังนี้

ความเชื่อมโยงยุทธศาสตร์การพัฒนาระดับมหภาค ยุทธศาสตร์การพัฒนารององค์กรปกครองส่วนท้องถิ่นในเขตจังหวัดเพชรบุรี และยุทธศาสตร์การพัฒนาขององค์การบริหารส่วนตำบลหนองจอก เพื่อนำไปสู่ภารกิจที่ต้องดำเนินการ ดังนี้

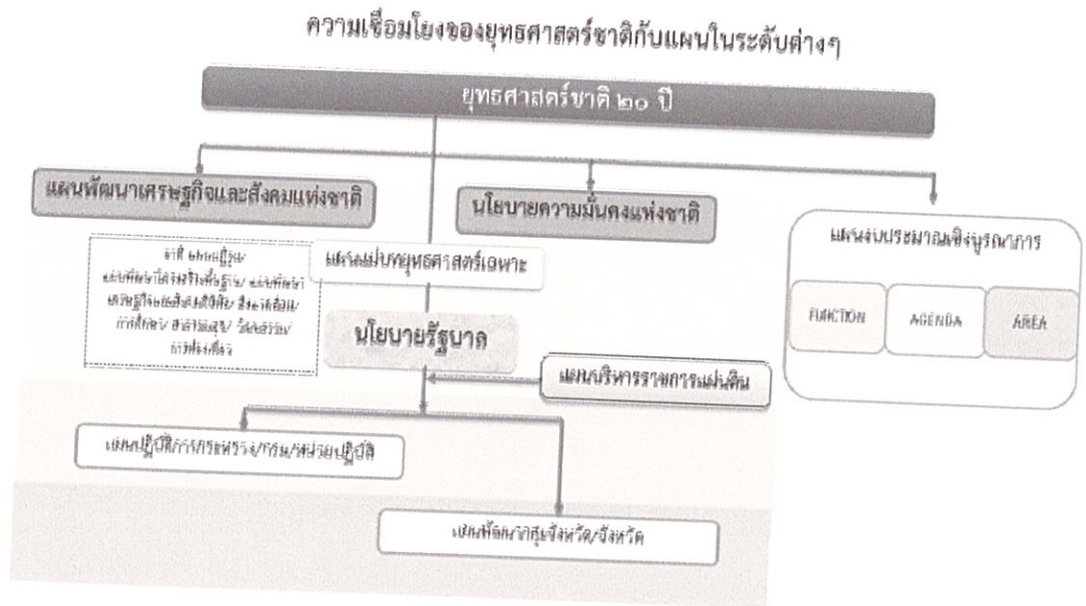
### ยุทธศาสตร์องค์กรปกครองส่วนท้องถิ่น

#### ๑. ความสัมพันธ์ระหว่างแผนพัฒนาระดับมหภาค

##### ๑.๑ แผนยุทธศาสตร์ชาติ ๒๐ ปี

- ยุทธศาสตร์ที่ ๑ เศรษฐกิจและสังคมไทยมีการพัฒนาอย่างมั่นคงและยั่งยืน  
 ยุทธศาสตร์ที่ ๒ เศรษฐกิจขยายตัวด้วยการค้าส่งค้าปลีกและเศรษฐกิจดิจิทัลที่เข้มข้นขึ้น  
 ยุทธศาสตร์ที่ ๓ คนไทยมีศักยภาพและสามารถปรับตัวรองรับบริบทการพัฒนาในอนาคต  
 ยุทธศาสตร์ที่ ๔ สังคมไทยมีความเป็นธรรม มีความเหลื่อมล้ำน้อย  
 ยุทธศาสตร์ที่ ๕ เศรษฐกิจและสังคมพัฒนาอย่างเป็นมิตรกับสิ่งแวดล้อม  
 ยุทธศาสตร์ที่ ๖ ระบบการบริหารภาครัฐมีประสิทธิภาพ ทันสมัย รับผิดชอบ โปร่งใส ตรวจสอบได้ และประชาชนมีส่วนร่วม

การจัดทำแผนพัฒนาท้องถิ่นสี่ปีของ อบต. มีความสัมพันธ์กับแผนยุทธศาสตร์ชาติ ๒๐ ปี โดยมุ่งเน้นเพื่อขับเคลื่อนการพัฒนาประเทศไปสู่ความมั่นคง มั่งคั่ง และยั่งยืน โดยแผนยุทธศาสตร์ชาติ ๒๐ ปี ของประเทศไทยกำลังอยู่ระหว่างการเสนอร่างกรอบยุทธศาสตร์ชาติต่อที่ประชุมคณะกรรมการจัดทำยุทธศาสตร์ชาติ ซึ่งขณะนี้อยู่ระหว่างการดำเนินการปรับปรุงร่างกรอบยุทธศาสตร์ชาติตามมติที่ประชุมคณะกรรมการจัดทำร่างยุทธศาสตร์ชาติ โดยร่างกรอบยุทธศาสตร์ชาติ ๒๐ปี (พ.ศ. ๒๕๖๐ - ๒๕๗๙) สรุปได้ดังนี้



**๑.๒ แผนพัฒนาเศรษฐกิจและสังคมแห่งชาติ ฉบับที่ ๑๒**

- ยุทธศาสตร์ที่ ๑ การเสริมสร้างและพัฒนาศักยภาพทุนมนุษย์
- ยุทธศาสตร์ที่ ๒ การสร้างความเป็นธรรมลดความเหลื่อมล้ำในสังคม
- ยุทธศาสตร์ที่ ๓ การสร้างความเข้มแข็งทางเศรษฐกิจและแข่งขันได้อย่างยั่งยืน
- ยุทธศาสตร์ที่ ๔ การเติบโตที่เป็นมิตรกับสิ่งแวดล้อมเพื่อการพัฒนาอย่างยั่งยืน
- ยุทธศาสตร์ที่ ๕ การเสริมสร้างความมั่นคงแห่งชาติเพื่อการพัฒนาประเทศสู่ความมั่นคงและยั่งยืน
- ยุทธศาสตร์ที่ ๖ การบริหารจัดการในภาครัฐ การป้องกันการทุจริต ประพฤติมิชอบและธรรมาภิบาลในสังคมไทย
- ยุทธศาสตร์ที่ ๗ การพัฒนาโครงสร้างพื้นฐานและระบบโลจิสติกส์
- ยุทธศาสตร์ที่ ๘ การพัฒนาวิทยาศาสตร์ เทคโนโลยี วิจัย และนวัตกรรม
- ยุทธศาสตร์ที่ ๙ การพัฒนาภาค เมือง และพื้นฐานเศรษฐกิจ
- ยุทธศาสตร์ที่ ๑๐ ความร่วมมือระหว่างประเทศเพื่อการพัฒนา

**๑.๓ แผนพัฒนาภาค/แผนพัฒนากลุ่มจังหวัด/แผนพัฒนาจังหวัด**

**๑.๓.๑ ยุทธศาสตร์การพัฒนาจังหวัดเพชรบุรี (พ.ศ.๒๕๖๑ - ๒๕๖๔)**

**แผนพัฒนาจังหวัดเพชรบุรี (พ.ศ.๒๕๖๑-๒๕๖๔)**

**วิสัยทัศน์**

“เมืองเศรษฐกิจพอเพียงต้นแบบ และเมืองน่าอยู่ น่ากิน น่าเที่ยวระดับประเทศ”

**พันธกิจ**

- ๑. เสริมสร้างขีดความสามารถของจังหวัดรองรับการแข่งขัน รองรับการพัฒนาตามทิศทางการพัฒนาประเทศไทยที่มั่นคง มั่งคั่ง ยั่งยืน เป็นประเทศที่พัฒนาแล้ว
- ๒. เสริมสร้างความพร้อมของอุตสาหกรรมการท่องเที่ยวที่เข้มแข็ง เป็นมิตรกับสิ่งแวดล้อม และสร้างรายได้สู่ชุมชน สร้างงาน อาชีพแก่ประชาชน สร้างเศรษฐกิจจังหวัด

๓. ส่งเสริม สนับสนุนการพัฒนาการเกษตร และเกษตรอุตสาหกรรมก้าวหน้าแบบครบวงจรให้มีศักยภาพในการผลิตที่มีคุณภาพ

๔. เสริมสร้างสังคมคุณภาพ ให้มีสุขภาวะ ระเบียบและปรับตัวได้อย่างมีศักยภาพในการจัดการตนเองเป็นชุมชนพอเพียง ประชาชนมีความมั่นคงในชีวิตเป็นชุมชน ปลอดภัย อบอุน น่ายุ่

๕. อนุรักษ์ทรัพยากรธรรมชาติและสิ่งแวดล้อมและการบริหารจัดการ โดยการมีส่วนร่วมของทุกภาคส่วน

๖. พัฒนาโครงสร้างพื้นฐานทางการคมนาคมและระบบโลจิสติกส์รองรับการพัฒนาเศรษฐกิจ สังคม ความมั่นคง และคุณภาพชีวิต

๗. พัฒนาระบบการบริหารจัดการภาครัฐให้มีความทันสมัย ธรรมภิบาล พัฒนาขีดสมรรถนะ บุคลากรภาครัฐทุกระดับให้มีความพร้อมรองรับยุทธศาสตร์จังหวัด และทิศทางการพัฒนาประเทศ

### เป้าประสงค์รวม

๑. ผลิตภัณฑ์มวลรวมเฉลี่ยระดับจังหวัดในด้านการเกษตร การท่องเที่ยว การค้า การลงทุน เติบโตอย่างต่อเนื่อง

๒. จังหวัดเพชรบุรีสามารถรักษาความมั่นคงของฐานทรัพยากร สร้างสมดุล ระหว่างการอนุรักษ์และการใช้ประโยชน์อย่างยั่งยืนและเป็นธรรม ขับเคลื่อนสู่เศรษฐกิจและสังคมที่เป็นมิตรต่อสิ่งแวดล้อม มีขีดความสามารถในการรับมือภัยพิบัติและการเปลี่ยนแปลงสภาพภูมิอากาศ ประสิทธิภาพและธรรมภิบาลในการบริหารจัดการทรัพยากรธรรมชาติและสิ่งแวดล้อมและการบริหารจัดการน้ำให้สมดุล

๓. ประชาชนทุกช่วงวัยมีความมั่นคงทางด้านเศรษฐกิจและสังคม (Social-Economic Security) และมีคุณภาพชีวิตที่ดีขึ้น การศึกษาและการเรียนรู้ ได้รับการพัฒนาคุณภาพ สถาบันทางสังคมมีความเข้มแข็งเป็นฐานรากที่เอื้อต่อการพัฒนาคน

๔. การกระจายรายได้มีความเท่าเทียมกันมากขึ้น บริการทางสังคมมีคุณภาพและมีการกระจายอย่างทั่วถึง

๕. การบริหารงานภาครัฐทุกระดับของจังหวัดเพชรบุรีโปร่งใส เป็นธรรม มีประสิทธิภาพ และประชาชนมีส่วนร่วมจัดการทุจริตคอร์รัปชัน

### ประเด็นยุทธศาสตร์

๑) การเสริมสร้างความมั่นคง สันติสุข และสังคมคุณภาพที่ยั่งยืนด้วยหลักปรัชญาของเศรษฐกิจพอเพียง

#### กลยุทธ์

๑.๑ บูรณาการความร่วมมือของภาคีทุกภาคส่วนเพื่อการจัดการปัญหาที่คุกคามต่อปัญหาสุขภาวะของชุมชนผ่านเครือข่ายในระดับหมู่บ้าน

๑.๒ พัฒนาชุมชนเข้มแข็งพึ่งตนเอง จัดตั้งองค์กรชุมชน และส่งเสริมการสร้างและขยายระบบสวัสดิการชุมชน ทนชุมชน สวัสดิการสังคมเพื่อร่วมสร้างสังคมเมืองเพชรบุรีน่ายุ่ พึ่งตนเองได้

๑.๓ เสริมสร้างความพร้อมของจังหวัดให้มีศักยภาพในการเป็นเมืองแห่งการเรียนรู้ พร้อมรับการเปลี่ยนแปลงก้าวสู่สากล

๑.๔ พัฒนาบริการรัฐลดความเหลื่อมล้ำทางสังคม เพิ่มประสิทธิภาพปฏิบัติการเชิงรุกของภารกิจแห่งรัฐทั่วทุกพื้นที่

๑.๕ เสริมสร้างชุมชนพอเพียงเข้มแข็ง เติบโตความมั่นคงและความสงบเรียบร้อยด้วยกลไกชุมชน หมู่บ้าน และการบูรณาการภาครัฐแบบเข้มแข็ง

๒) การบริหารจัดการทรัพยากรธรรมชาติและสิ่งแวดล้อมอย่างสมดุลและยั่งยืน

๒.๑ พัฒนากระบวนการจัดการและการใช้ประโยชน์จากทรัพยากรธรรมชาติและสิ่งแวดล้อมให้เกิดคุณค่าและการใช้ประโยชน์จากทรัพยากรอย่างยั่งยืน จากความร่วมมือของชุมชนเป็นหลักเป็นสำคัญ ตลอดทั้งต้นน้ำ กลางน้ำ ปลายน้ำ มุ่งเน้นความเป็นมิตรกับสิ่งแวดล้อม

๒.๒ ปฏิรูประบบการบริหารจัดการดิน น้ำ และทรัพยากรแบบบูรณาการตลอดห่วงโซ่ของธรรมชาติเพื่อรองรับการเกษตรและการพัฒนาที่เป็นมิตรกับสิ่งแวดล้อมอย่างยั่งยืน ด้วยการเรียนรู้จากหลักการทรงงานพระบาทสมเด็จพระเจ้าอยู่หัวผ่านโครงการอันเนื่องมาจากพระราชดำริ

๓) การเสริมสร้างความมั่นคงทางอาหาร และให้เติบโตจากฐานการเกษตรแบบครบวงจร

๓.๑ พัฒนาบุคลากร สถาบันการเกษตร เสริมสร้างความมั่นคงทางการเกษตรและศักยภาพพึ่งพาตนเองและความมั่นคงทางอาหารที่ยั่งยืน

๓.๒ เพิ่มคุณค่าของผลผลิตทางการเกษตรและขีดความสามารถทางการเกษตรของเกษตรกร กลุ่มเกษตรกรด้วยกระบวนการรวมกลุ่มและการเรียนรู้การจัดการเกษตรตามหลักปรัชญาของเศรษฐกิจพอเพียงและนโยบายการสร้างสรรค์นวัตกรรมของรัฐบาล

๓.๓ เพิ่มขีดความสามารถทางการตลาดการเกษตรที่แข่งขันได้ในตลาดคุณภาพและส่งออก

๔) การพัฒนาเมือง การค้า การผลิต การบริการ และอุตสาหกรรมการท่องเที่ยวที่มีคุณภาพ

๔.๑ ยกระดับการค้าการลงทุน การผลิต การบริการของจังหวัดรองรับการเติบโตของเมือง การเปิดประชาคมอาเซียนและการขยายตัวของเมืองหลวงและปริมณฑล

๔.๒ พัฒนานักธุรกิจ ผู้ประกอบการ พร้อมเพิ่มคุณค่าและมูลค่าของผลิตภัณฑ์จากภูมิปัญญา เชื่อมโยงโอกาสทางการตลาด จากการท่องเที่ยว การค้าขาย กับกลุ่มจังหวัด การเชื่อมโยงกับการเปิดประชาคมอาเซียน

๔.๓ พัฒนาโครงสร้างพื้นฐานของจังหวัดเชื่อมโยงการเติบโตของการคมนาคมและโลจิสติกส์ตามนโยบายของรัฐบาลทั้งทางบก ทางน้ำ ทางอากาศ

๔.๔ ปรับระบบการบริหารจัดการให้ทันสมัยมีธรรมาภิบาล และเพิ่มประสิทธิภาพการบริการประชาชน

๔.๕ พัฒนาขีดความสามารถแก่บุคลากรการท่องเที่ยว สร้างวัฒนธรรมการท่องเที่ยวและพัฒนาสิ่งอำนวยความสะดวกทางการท่องเที่ยวและบริการการท่องเที่ยวรองรับกลุ่มนักท่องเที่ยวระดับพรีเมียม และนักท่องเที่ยวเฉพาะกลุ่มทั้งครอบครัว ผู้สูงอายุ เพื่อสุขภาพ

๔.๖ ยกระดับการท่องเที่ยวสู่ศูนย์กลางการท่องเที่ยวเชิงนิเวศน์ การท่องเที่ยวเชิงสุขภาพ การท่องเที่ยวเพื่อการเรียนรู้ การท่องเที่ยวเชิงนิเวศน์ป่าเขา และการท่องเที่ยวเชิงศาสนาวัฒนธรรม เชื่อมโยงทั่วทั้งจังหวัด กลุ่มจังหวัดและนานาชาติ

๔.๗ ปรับระบบประชาสัมพันธ์และการสื่อสาร การตลาดการท่องเที่ยวของจังหวัดด้วยกลไกของเทคโนโลยีและระบบการตลาดอุตสาหกรรมการท่องเที่ยวแบบครบวงจร

แผนพัฒนาอำเภอท่ายาง (พ.ศ.๒๕๖๑ - ๒๕๖๔)

**วิสัยทัศน์**

“ชุมชนเมืองที่มีคุณภาพชีวิตที่ดี การเกษตรได้มาตรฐาน อาหารมีคุณภาพ แหล่งท่องเที่ยวที่มีความหลากหลาย”

**เป้าประสงค์**

- ๑. ประชาชนมีคุณภาพชีวิตที่ดีขึ้น สังคมมีความเข้มแข็ง มีความมั่นคงทางเศรษฐกิจและสังคมลดความเหลื่อมล้ำ มีการกระจายรายได้ที่เป็นธรรม
- ๒. รักษาความมั่นคงของทรัพยากร สร้างความสมดุลระหว่างการใช้และการอนุรักษ์ให้เกิดความคุ้มค่า สามารถรับมือกับการเปลี่ยนแปลงสภาพภูมิอากาศ การบริหารจัดการที่ดีควบคู่กันของทรัพยากรธรรมชาติและสิ่งแวดล้อม
- ๓. ผลิตรั้วมวบรวมเฉลี่ยในด้านการเกษตร การท่องเที่ยว การค้า การลงทุน

**ประเด็นยุทธศาสตร์**

๑. พัฒนาชุมชนเมือง เสริมสร้างคุณภาพชีวิตที่ดีบริหารจัดการทรัพยากรธรรมชาติอย่างสมดุลตามหลักปรัชญาพอเพียง

**กลยุทธ์**

๑. บูรณาการความร่วมมือของภาคีทุกภาคส่วนเพื่อร่วมแก้ไขปัญหาที่คุกคามสุขภาวะภายในชุมชน/หมู่บ้าน

๒. พัฒนาชุมชนเข้มแข็งพึ่งตนเอง ขยายระบบสวัสดิการชุมชน/สวัสดิการสังคมให้ครอบคลุม

๓. สร้างความพร้อมในด้านต่างๆเพื่อรองรับความเปลี่ยนแปลง

๔. เพิ่มการบริการภาครัฐในเชิงรุกให้เข้าถึงทุกพื้นที่ ลดความเหลื่อมล้ำ

๕. เสริมสร้างความมั่นคง ความสงบเรียบร้อยและความปลอดภัยในชีวิตและทรัพย์สินของประชาชน

๖. ส่งเสริมและพัฒนาโครงสร้างพื้นฐานต่างๆให้สามารถรองรับการคมนาคมทุกด้าน

๗. อนุรักษ์ประเพณีศิลปวัฒนธรรมอันเป็นอัตลักษณ์ที่ดีงาม

๒. เสริมสร้างและพัฒนาการเกษตรแบบครบวงจร สร้างความมั่นคงทางอาหาร

**กลยุทธ์**

๑. ส่งเสริมการผลิตสินค้าเกษตร อาหารและอุตสาหกรรมเกษตรที่ปลอดภัยได้มาตรฐานและลดต้นทุนการผลิต สร้างความร่วมมือด้านการแข่งขันกับตลาดภายนอก

๒. พัฒนาแหล่งน้ำ บริหารจัดการทรัพยากรธรรมชาติให้เหมาะสมได้ประโยชน์อย่างคุ้มค่าและเป็นมิตรกับสิ่งแวดล้อม

๓. เสริมสร้างองค์ความรู้ด้านเกษตรให้แก่เกษตรกร ส่งเสริมการใช้ปุ๋ยชีวภาพ/จุลินทรีย์ทดแทน การใช้ปุ๋ยเคมี และเรียนรู้หลักการทรงงานของพระบาทสมเด็จพระเจ้าอยู่หัวผ่านโครงการอันเนื่องมาจากพระราชดำริ

๓. ส่งเสริมและพัฒนาการท่องเที่ยวที่มีคุณภาพ หลากหลาย และปลอดภัย

**กลยุทธ์**

๑. ส่งเสริมให้อำเภอท่ายางเป็นแหล่งท่องเที่ยวที่สามารถรองรับนักท่องเที่ยวได้หลากหลายกลุ่ม เช่น กลุ่มเพื่อน/กลุ่มครอบครัว/กลุ่มผู้สูงอายุ/กลุ่มประชุมสัมมนา ฯลฯ

๒. พัฒนาขีดความสามารถในการดูแลต้อนรับนักท่องเที่ยว การเป็นเจ้าของบ้านที่ดี และการให้บริการที่ประทับใจ

๓. พัฒนาโครงสร้างพื้นฐาน ระบบดูแลความปลอดภัยและสิ่งอำนวยความสะดวกแก่นักท่องเที่ยว

๔. ดูแลพัฒนาแหล่งท่องเที่ยว ภูมิทัศน์และกิจกรรมให้เชื่อมโยงสอดคล้องกับทุนทางวัฒนธรรม/ประวัติศาสตร์และธรรมชาติ

๑.๔ ยุทธศาสตร์การพัฒนาขององค์กรปกครองส่วนท้องถิ่นในเขตจังหวัดเพชรบุรี

๑.๔.๑ ยุทธศาสตร์การพัฒนาด้านโครงสร้างพื้นฐาน

๑.๔.๒ ยุทธศาสตร์การพัฒนาด้านการส่งเสริมคุณภาพชีวิต

๑.๔.๓ ยุทธศาสตร์การพัฒนาด้านการจัดระเบียบชุมชน สังคมและการรักษาความสงบเรียบร้อย

๑.๔.๔ ยุทธศาสตร์พัฒนาด้านการวางแผน การส่งเสริมการลงทุน พาณิชยกรรม เศรษฐกิจพอเพียงและการท่องเที่ยว

๑.๔.๕ ยุทธศาสตร์พัฒนาด้านการบริหารจัดการและการอนุรักษ์ทรัพยากรธรรมชาติและสิ่งแวดล้อม

๑.๔.๖ ยุทธศาสตร์พัฒนาด้านศิลปะ วัฒนธรรม จารีตประเพณีและภูมิปัญญาท้องถิ่น

๑.๔.๗ ยุทธศาสตร์พัฒนากระบวนการบริหารจัดการที่ดีในองค์กรและการมีส่วนร่วมของประชาชน

(๑) ด้านโครงสร้างพื้นฐาน

- จัดให้มีถนนที่ได้มาตรฐาน และสร้างเครือข่ายการคมนาคมให้สะดวก ปลอดภัย ติดต่อกันได้ทุกหมู่บ้านและปรับปรุงถนนให้ใช้ได้ทุกๆ ฤดูกาล

- ให้องค์กรปกครองส่วนท้องถิ่นมีส่วนร่วมในการพัฒนาโครงสร้างพื้นฐาน

- จัดให้มีน้ำประปา ไฟฟ้า โทรศัพท์ให้ทั่วถึงทุกหมู่บ้าน/ครัวเรือน

- จัดหาและพัฒนาแหล่งน้ำเพื่ออุปโภคบริโภคและแหล่งน้ำเพื่อการเกษตรได้

ครอบคลุมทุกพื้นที่

- จัดให้มีการวางผังเมือง

(๒) ด้านความปลอดภัยในชีวิตและทรัพย์สิน

- ให้องค์กรปกครองส่วนท้องถิ่นร่วมกับชุมชนแก้ปัญหาท้องถิ่น

- ให้ชุมชนมีส่วนร่วมและสอดส่องดูแลรักษาความปลอดภัย การก่ออาชญากรรม

การแพร่ระบาดของยาเสพติดและแหล่งอบายมุข

- ส่งเสริมให้ประชาชนรู้จักป้องกันภัยธรรมชาติอย่างเป็นระบบ

- จัดให้มีการร่วมกันวางแผนในการป้องกันภัยธรรมชาติอย่างเป็นระบบ

(๓) ด้านพัฒนาเศรษฐกิจชุมชน

- ส่งเสริมและสนับสนุนให้เกษตรกรพึ่งพาตนเอง

- ให้องค์กรปกครองส่วนท้องถิ่น ส่งเสริมและสนับสนุนในการพัฒนาเศรษฐกิจของชุมชน ส่งเสริมให้มีการผลิตอาหารที่มีคุณค่าและปลอดภัย

- ส่งเสริมให้มีการออมในรูปแบบต่างๆ

- ส่งเสริมให้มีการนำเทคโนโลยีมาใช้ในการผลิตและแปรรูปอาหาร

## (๔) ด้านพัฒนาสังคมและชุมชน

- ส่งเสริมให้องค์กรปกครองส่วนท้องถิ่น มีส่วนร่วมในการช่วยเหลือผู้ด้อยโอกาส
- ให้เป็นชุมชนที่น่าอยู่มีความเอื้ออาทร มีน้ำใจ มีคุณธรรม จริยธรรม
- สร้างความเข้มแข็งให้กับสถาบันครอบครัว
- รณรงค์ให้มีความรู้เรื่องการเมืองการปกครองทุกระดับ
- ส่งเสริมประเพณี วัฒนธรรมท้องถิ่นมีส่วนร่วมในการจัดการศึกษาและพัฒนาคุณภาพชีวิต
- ให้องค์กรปกครองส่วนท้องถิ่นมีส่วนร่วมในการจัดการศึกษาและพัฒนาคุณภาพชีวิต

## (๕) ด้านทรัพยากรธรรมชาติและสิ่งแวดล้อม

- ส่งเสริมให้ประชาชนและองค์กรปกครองส่วนท้องถิ่นมีส่วนร่วมในการจัดทรัพยากรธรรมชาติและสิ่งแวดล้อม
- สร้างเครือข่ายการอนุรักษ์ทรัพยากรธรรมชาติและสิ่งแวดล้อม
- จัดระบบอุตสาหกรรมในพื้นที่ลดมลภาวะ
- ชุมชนจัดระบบควบคุม ตรวจสอบผลกระทบจากมลภาวะโรงงานและในชุมชน
- ส่งเสริมให้ชุมชนร่วมปลูกป่าเฝ้าระวังสิ่งแวดล้อม

## (๖) ด้านการพัฒนาการบริหารและงานบริการ

- จัดให้มีเวทีประชาชน ประชาคมอย่างต่อเนื่อง เพื่อให้เกิดการมีส่วนร่วมในการตัดสินใจ
- ประสานการบริการจัดการภาครัฐ โดยให้องค์กรต่างๆ ชุมชน และเอกชนมีส่วนร่วมในการวางแผนการจัดการ
- ปรับทัศนคติ วิธีคิด และวิธีการทำงานของเจ้าหน้าที่ของรัฐให้ตอบสนองความต้องการของประชาชนในด้านการบริการ
- หน่วยงานของรัฐต้องการบริการประชาชนจัดการหน่วยงานของรัฐ
- ให้องค์กรปกครองส่วนท้องถิ่นบริหารจัดการโดยหลักธรรมาภิบาล

## วิสัยทัศน์

“เมืองเศรษฐกิจพอเพียงต้นแบบ และเมืองน่าอยู่ น่ากิน น่าเที่ยวระดับประเทศ”

## พันธกิจ

- เสริมสร้างขีดความสามารถของจังหวัดรองรับการแข่งขัน รองรับการพัฒนาตามทิศทางการพัฒนาประเทศไทยที่มั่นคง มั่งคั่ง ยั่งยืน เป็นประเทศที่พัฒนาแล้ว
- เสริมสร้างความพร้อมของอุตสาหกรรมการท่องเที่ยวที่เข้มแข็ง เป็นมิตรกับสิ่งแวดล้อม และสร้างรายได้สู่ชุมชน สร้างงาน อาชีพแก่ประชาชน สร้างเศรษฐกิจจังหวัด
- ส่งเสริม สนับสนุนการพัฒนาการเกษตร และเกษตรอุตสาหกรรมก้าวหน้าแบบครบวงจรให้มีศักยภาพในการผลิตที่มีคุณภาพ
- เสริมสร้างสังคมคุณภาพให้มีสุขภาวะ เรียนรู้ และปรับตัวได้อย่างมีศักยภาพในการจัดการตนเองเป็นชุมชนพอเพียง ประชาชนมีความมั่นคงในชีวิตเป็นชุมชน ปลอดภัย อ่อน น่าน้อย
- อนุรักษ์ทรัพยากรธรรมชาติและสิ่งแวดล้อม และการบริหารจัดการโดยการมีส่วนร่วมของทุกภาคส่วน
- พัฒนาโครงสร้างพื้นฐานทางการคมนาคม และระบบโลจิสติกส์รองรับการพัฒนาเศรษฐกิจ สังคม ความมั่นคง และคุณภาพชีวิต

- พัฒนาระบบการบริหารจัดการภาครัฐให้มีความทันสมัย ธรรมภิบาล พัฒนาขีดสมรรถนะ บุคลากรภาครัฐทุกระดับให้มีความพร้อมรองรับยุทธศาสตร์จังหวัด และทิศทางการพัฒนาประเทศ

#### เป้าประสงค์รวม

- ผลผลิตสัมฤทธิ์ผลรวมเฉลี่ยระดับจังหวัดในด้านการเกษตร การท่องเที่ยว การค้า การลงทุน เติบโตอย่างต่อเนื่อง
- จังหวัดเพชรบุรีสามารถรักษาความมั่นคงของฐานทรัพยากร สร้างสมดุล ระหว่างการอนุรักษ์และการใช้ประโยชน์อย่างยั่งยืนและเป็นธรรม ขับเคลื่อนสู่เศรษฐกิจและสังคมที่เป็นมิตรต่อสิ่งแวดล้อม มีขีดความสามารถในการรับมือภัยพิบัติและการเปลี่ยนแปลงสภาพภูมิอากาศ ประสิทธิภาพและธรรมภิบาลในการบริหารจัดการทรัพยากรธรรมชาติและสิ่งแวดล้อมและการบริหารจัดการน้ำให้สมดุล
- ประชาชนทุกช่วงวัยมีความมั่นคงทางด้านเศรษฐกิจและสังคม (Social - Economic Security) และมีคุณภาพชีวิตที่ดีขึ้น การศึกษาและการเรียนรู้ ได้รับการพัฒนาคุณภาพ สถาบันทางสังคมมีความเข้มแข็งเป็นฐานรากที่เอื้อต่อการพัฒนาคน
- การกระจายรายได้มีความเท่าเทียมกันมากขึ้น บริการทางสังคมมีคุณภาพ และมีการกระจายอย่างทั่วถึง
- การบริหารงานภาครัฐทุกระดับของจังหวัดเพชรบุรีโปร่งใส เป็นธรรม มีประสิทธิภาพ และประชาชนมีส่วนร่วมขจัดการทุจริตคอร์รัปชัน

#### ประเด็นยุทธศาสตร์

- ประเด็นยุทธศาสตร์ที่ ๑: การเสริมสร้างความมั่นคง สันติสุข และสังคมคุณภาพที่ยั่งยืน ด้วยหลักปรัชญาของเศรษฐกิจพอเพียง
- ประเด็นยุทธศาสตร์ที่ ๒: การบริหารจัดการทรัพยากรธรรมชาติและสิ่งแวดล้อมอย่างสมดุลและยั่งยืน
- ประเด็นยุทธศาสตร์ที่ ๓: การเสริมสร้างความมั่นคงทางอาหาร และให้เติบโตจากฐานการเกษตรแบบครบวงจร
- ประเด็นยุทธศาสตร์ที่ ๔: การพัฒนาเมือง การค้า การผลิต การบริการและอุตสาหกรรมการท่องเที่ยวที่มีคุณภาพ

#### ๑.๓.๒ ยุทธศาสตร์การพัฒนากลุ่มจังหวัดภาคกลางตอนล่าง ๒ (พ.ศ. ๒๕๕๗ - พ.ศ. ๒๕๖๐)

จากการวิเคราะห์ศักยภาพด้านเศรษฐกิจ สังคม ทรัพยากรธรรมชาติและสิ่งแวดล้อมของกลุ่มจังหวัดภาคกลางตอนล่าง ๒ ประกอบกับการพิจารณาจากความต้องการของภาคประชาชน สภาพแวดล้อม ทั้งภายในและภายนอกของกลุ่มจังหวัด (SWOT) จากการมีส่วนร่วมของทุกภาคส่วนในกลุ่มจังหวัด ได้แก่ ภาคประชาชน ภาคธุรกิจ เอกชน และภาครัฐโดยคำนึงถึงความเชื่อมโยงสอดคล้องกับแนวนโยบายของรัฐบาล ยุทธศาสตร์ระดับชาติ ยุทธศาสตร์ระดับภาค สามารถจัดทำแผนพัฒนากลุ่มจังหวัด และกำหนดประเด็นยุทธศาสตร์กลุ่มจังหวัดภาคกลางตอนล่าง ๒ ได้ดังนี้

#### ยุทธศาสตร์กลุ่มจังหวัดภาคกลางตอนล่าง ๒

##### วิสัยทัศน์

“ฐานเพื่อการลงทุนด้านอุตสาหกรรม เกษตรกรรม อาหาร และการท่องเที่ยวเชิงนิเวศ”



### พันธกิจ

- สร้างและฟื้นฟูทุนธรรมชาติและทรัพยากรน้ำ เพื่อเป็นฐานในการลงทุนทางอุตสาหกรรม เกษตรกรรม และการท่องเที่ยว
- สร้างระบบเชื่อมโยงแหล่งท่องเที่ยว พื้นที่เศรษฐกิจ และการค้าชายแดนสู่ AEC
- ลดความรุนแรงปัญหาการกัดเซาะชายฝั่ง
- หยุดการระบาดของแมลงศัตรูพืช

### เป้าประสงค์

- สัตว์น้ำมีที่อยู่อาศัยและเพาะพันธุ์
- ไม่มีการระบาดของแมลงศัตรูพืช
- แหล่งท่องเที่ยวและพื้นที่เศรษฐกิจมีความเชื่อมโยงเป็นระบบสู่ AEC
- การกัดเซาะชายฝั่งทะเลได้รับการแก้ไขอย่างยั่งยืน

### ตัวชี้วัดผลสำเร็จหลัก (Key Performance Indicator: KPI) ที่ตอบสนองต่อประเด็นความท้าทาย

- จำนวนแห่งปะการังเทียม
- ระยะทางก่อสร้างถนนเชื่อมโยงแหล่งท่องเที่ยวและพื้นที่เศรษฐกิจ
- จำนวน MOU ความร่วมมือการท่องเที่ยวและการค้าชายแดน ณ จุดผ่านแดนถาวรไทย-

เมียนมาร์

- ความยาวแนวป้องกันการกัดเซาะชายฝั่งทะเล
- ร้อยละที่ลดลงของพื้นที่ระบาดของศัตรูพืช (มะพร้าว)
- ร้อยละของความพึงพอใจในการดำเนินงานโครงการของกลุ่มจังหวัด

### ประเด็นยุทธศาสตร์

#### ประเด็นยุทธศาสตร์ที่ ๑ การสร้างต้นทุนทางทรัพยากรเพื่อการลงทุน

กลยุทธ์ที่ ๑.๑ สร้างปะการังเทียม เพื่อเป็นแหล่งที่อยู่อาศัยของสัตว์น้ำ

กลยุทธ์ที่ ๑.๒ พัฒนาขีดความสามารถในการกำจัดแมลงศัตรูพืชและถ่ายทอดเทคโนโลยีการผลิตพืชปลอดภัยให้แก่เกษตรกร

#### ประเด็นยุทธศาสตร์ที่ ๒ ความเชื่อมโยงของการท่องเที่ยวและพื้นที่เศรษฐกิจ AEC

กลยุทธ์ที่ ๒.๑ ก่อสร้างถนนเชื่อมโยงการท่องเที่ยวและพื้นที่เศรษฐกิจ

กลยุทธ์ที่ ๒.๒ สร้างความสัมพันธ์ทางการท่องเที่ยวและการค้า ณ จุดผ่านแดนถาวรไทย -

เมียนมาร์

#### ประเด็นยุทธศาสตร์ที่ ๓ การกัดเซาะชายฝั่งทะเล

กลยุทธ์ที่ ๓.๑ ปักไม้ไผ่ชะลอคลื่น

กลยุทธ์ที่ ๓.๒ สร้างเขื่อนกันทรายและคลื่น

กลยุทธ์ที่ ๓.๓ เรียงหินใหญ่กันคลื่น

#### ๑.๓.๓ กรอบยุทธศาสตร์และแนวทางการพัฒนาขององค์กรปกครองส่วนท้องถิ่นในเขต

จังหวัด

เพื่อนำไปสู่การบรรลุวิสัยทัศน์ขององค์กรปกครองส่วนท้องถิ่น มียุทธศาสตร์การพัฒนาเพื่อให้บรรลุจุดมุ่งหมายการพัฒนาแต่ละด้าน โดยยุทธศาสตร์การพัฒนาดังกล่าว สอดคล้องกับยุทธศาสตร์การพัฒนาจังหวัด และเป็นไปตามอำนาจหน้าที่ขององค์กรปกครองส่วนท้องถิ่น ภายใต้ยุทธศาสตร์แต่ละด้าน ประกอบด้วยแนวทางในการพัฒนา ดังนี้

(๑) ยุทธศาสตร์การพัฒนาด้านโครงสร้างพื้นฐาน  
แนวทางการพัฒนา

- งานด้านคมนาคมและการขนส่ง ก่อสร้างปรับปรุงบำรุงรักษาถนน สะพาน ทางเท้า ท่อระบายน้ำ พัฒนาระบบจราจร
- งานด้านสาธารณูปโภค พัฒนาระบบไฟฟ้า - ประปา พัฒนาแหล่งน้ำ คูคลอง และระบบชลประทาน
- งานด้านการผังเมือง ผังเมืองเฉพาะ และป้องกันการบุกรุกที่สาธารณประโยชน์

(๒) ยุทธศาสตร์การพัฒนาด้านการส่งเสริมคุณภาพชีวิต

แนวทางการพัฒนา

- งานด้านการส่งเสริมเศรษฐกิจและอาชีพให้กับประชาชน
- งานด้านสวัสดิการสังคม (ผู้สูงอายุ/คนพิการ/ผู้ด้อยโอกาส/ผู้ป่วยเอดส์)
- งานด้านการศึกษา
- งานด้านการสาธารณสุข
- งานด้านส่งเสริมกีฬาและนันทนาการ

(๓) ยุทธศาสตร์การพัฒนาด้านการจัดระเบียบชุมชน สังคม และการรักษาความสงบ

เรียบร้อย

แนวทางการพัฒนา

- งานด้านการรักษาความสงบเรียบร้อย
- งานด้านการป้องกันและบรรเทาสาธารณภัย
- งานด้านแก้ไขปัญหายาเสพติด

(๔) ยุทธศาสตร์การพัฒนาด้านการวางแผน การส่งเสริมการลงทุน พาณิชยกรรม เศรษฐกิจพอเพียง และการท่องเที่ยว

แนวทางการพัฒนา

- งานด้านการส่งเสริมการลงทุน
- งานด้านการพาณิชยกรรม
- งานด้านการส่งเสริมเศรษฐกิจพอเพียง
- งานด้านการท่องเที่ยว

(๕) ยุทธศาสตร์การพัฒนาด้านการบริหารจัดการและการอนุรักษ์ทรัพยากรธรรมชาติและสิ่งแวดล้อม

สิ่งแวดล้อม

แนวทางการพัฒนา

- งานด้านการป้องกันและอนุรักษ์ทรัพยากรธรรมชาติและสิ่งแวดล้อม
- งานด้านการจัดการขยะในชุมชน
- งานด้านการส่งเสริมให้เกิดการผลิต การบริการ การบริโภค เป็นมิตรกับสิ่งแวดล้อม

(๖) ยุทธศาสตร์การพัฒนาด้านศิลปะ วัฒนธรรม จารีตประเพณี และภูมิปัญญาท้องถิ่น

แนวทางการพัฒนา

- งานด้านการส่งเสริม เผยแพร่ และอนุรักษ์ ศิลปวัฒนธรรม จารีตประเพณี และภูมิปัญญาท้องถิ่น โบราณสถาน โบราณวัตถุ

(๗) ยุทธศาสตร์การพัฒนากระบวนการบริหารจัดการที่ดีในองค์กรและการมีส่วนร่วมของประชาชน

#### แนวทางการพัฒนา

- งานด้านการพัฒนาการบริหารจัดการที่ดีในองค์กร
- งานด้านการมีส่วนร่วมของประชาชน และการป้องกันการทุจริต
- งานด้านการปรับปรุงและพัฒนาบุคลากรในองค์กร
- งานด้านการปรับปรุงและพัฒนาเครื่องมือเครื่องใช้ และสถานที่ปฏิบัติงาน
- งานด้านการส่งเสริมความรู้ความเข้าใจเกี่ยวกับกิจการท้องถิ่น
- งานด้านการปรับปรุงและพัฒนารายได้
- งานด้านการส่งเสริมค่านิยม ๑๒ ประการ

#### ๒. ยุทธศาสตร์ขององค์กรปกครองส่วนท้องถิ่น

##### ๒.๑ วิสัยทัศน์

องค์การบริหารส่วนตำบลหนองจอก ได้กำหนดวิสัยทัศน์ (vision) เพื่อแสดงสถานการณ์ในอนาคต เพื่อเป็นจุดมุ่งหมายความคาดหวังที่ต้องการให้เกิดขึ้นในอนาคตข้างหน้า ซึ่งจะสามารถสะท้อนถึงสภาวะการณ์ของท้องถิ่นในอนาคตอย่างรอบด้าน ภายใต้การเปลี่ยนแปลงของสภาพแวดล้อมด้านต่างๆ จึงได้กำหนดความคาดหวังที่จะเกิดขึ้น ในอนาคต ดังนี้

*“ตำบลหนองจอก เป็นชุมชนน่าอยู่ คมนาคมสะดวก ระบบสาธารณูปโภคครบครัน มีคุณภาพชีวิตที่ดี ชุมชนมีส่วนร่วม การบริหารจัดการดี ก้าวนำเศรษฐกิจ”*

#### พันธกิจ

๑. การสร้างระบบคมนาคม สาธารณูปโภคที่มีคุณภาพและเพียงพอ
๒. ส่งเสริมและพัฒนาอาชีพและเพิ่มผลผลิต
๓. การสร้างระบบบริหารจัดการที่ดี และส่งเสริมให้ประชาชนมีส่วนร่วมในการพัฒนา
๔. พัฒนาชุมชนให้เข้มแข็งและสามารถพึ่งตนเองได้ และมีความปลอดภัย
๕. พัฒนาระบบการศึกษา ศิลปวัฒนธรรมและภูมิปัญญาท้องถิ่น
๖. การส่งเสริมพัฒนาคุณภาพชีวิตและรักษาสิ่งแวดล้อม

#### จุดมุ่งหมายเพื่อการพัฒนา

๑. เพื่อให้การคมนาคมทั้งทางน้ำและทางบก สะดวก รวดเร็ว สภาพแวดล้อมสะอาดตา ระบบสาธารณูปโภคครบครันและรักษาสิ่งแวดล้อม
๒. เพื่อให้ประชาชนมีอาชีพหลักและอาชีพเสริมเพิ่มขึ้น และมีรายได้เพิ่มขึ้น
๓. เพื่อสร้างระบบบริหารจัดการที่ดี มีข้อมูลข่าวสารที่ทันสมัย และประชาชนมีส่วนร่วมในการพัฒนา
๔. เพื่อให้ประชาชนได้ยึดหลักคำสอนทางศาสนาในการดำรงชีวิต เป็นเครื่องยึดเหนี่ยวจิตใจประกอบคุณงามความดีและใช้งานประเพณี วัฒนธรรม เป็นสิ่งสร้างเสริมความเข้มแข็งให้กับชุมชน สร้างความรักความสามัคคี
๕. เพื่อพัฒนาระบบการศึกษา ศิลปวัฒนธรรมภูมิปัญญาท้องถิ่น และพัฒนาคุณภาพชีวิตที่ดี มีสุขภาพแข็งแรง

**๒.๑ วิสัยทัศน์/ยุทธศาสตร์/เป้าประสงค์/ตัวชี้วัด/ค่าเป้าหมาย/กลยุทธ์**

**วิสัยทัศน์ :** ตำบลหนองจอก เป็นชุมชนน่าอยู่ คมนาคมสะดวก ระบบสาธารณสุขปลอดภัย ครั้น มีคุณภาพชีวิตที่ดี ชุมชนมีส่วนร่วม การบริหารจัดการดี ก้าวนำเศรษฐกิจ

**ยุทธศาสตร์ :** ยุทธศาสตร์ที่ ๑ การพัฒนาด้านการจราจร การขนส่ง การสาธารณสุขปลอดภัย สาธารณูปการ การผังเมือง เทคโนโลยีและสิ่งแวดล้อม

**พันธกิจ :** การสร้างระบบคมนาคม สาธารณูปโภคที่มีคุณภาพและเพียงพอ พัฒนาคุณภาพชีวิตและรักษาสิ่งแวดล้อม

**เป้าประสงค์ :** เพื่อให้การคมนาคมทั้งทางน้ำและทางบก สะดวก รวดเร็ว สภาพแวดล้อมสะอาดตา ระบบสาธารณสุขปลอดภัยครบครั้น

**ตัวชี้วัดระดับเป้าประสงค์ :** การคมนาคมทางบกและทางน้ำมีความสะดวกรวดเร็ว บ้านเมืองน่าอยู่ พร้อมสาธารณสุขปลอดภัยครบครั้น

**กลยุทธ์/แนวทางการพัฒนา และตัวชี้วัดระดับกลยุทธ์**

กลยุทธ์/แนวทางการพัฒนา	ตัวชี้วัดระดับกลยุทธ์
๑. การพัฒนาก่อสร้าง ปรับปรุง บำรุงรักษา ถนนท่อระบายน้ำ สะพานดาดคอนกรีต	-ร้อยละความพึงพอใจของประชาชนมีเส้นทางคมนาคมที่สะดวก
๒. การพัฒนาการจัดการแหล่งน้ำ การขยายเขต/ซ่อมแซม/ปรับปรุง/บำรุงรักษาไฟฟ้า ไฟฟ้าสาธารณะ ไฟฟ้าพลังงานแสงอาทิตย์ โทรศัพท์สาธารณะ	-ร้อยละของถนนที่ได้มาตรฐานเพิ่มขึ้น -ปัญหาการกีดขวางลดลง -ร้อยละของการระบายน้ำดีขึ้น -ร้อยละความพึงพอใจ
๓. การพัฒนาการจัดการเทคโนโลยีที่ทันสมัยมาใช้ในการปฏิบัติหน้าที่เพื่อบริการประชาชน	-ร้อยละความพร้อมในการปฏิบัติงานเพิ่มขึ้น
๔. การพัฒนาส่งเสริมการนำขยะรีไซเคิล การกำจัดขยะและสิ่งแวดล้อม	-ร้อยละของการวางผังเมืองรวมมีปรับปรุง
๕. การพัฒนาการควบคุมและบังคับใช้กฎหมาย พรบ.ควบคุมอาคารและผังเมือง	-ร้อยละของประชาชนมีน้ำใช้ในการอุปโภค - บริโภคและการเกษตร

วิสัยทัศน์ : ตำบลหนองจอก เป็นชุมชนน่าอยู่ คมนาคมสะดวก ระบบสาธารณูปโภคครบครัน มีคุณภาพชีวิตที่ดี ชุมชนมีส่วนร่วม การบริหารจัดการดี ก้าวหน้าเศรษฐกิจ

ยุทธศาสตร์ : ยุทธศาสตร์ที่ ๒ การพัฒนาด้านการคลังและเศรษฐกิจชุมชน

พันธกิจ : ส่งเสริมและพัฒนาอาชีพและเพิ่มผลผลิต

เป้าประสงค์ : เพื่อให้ประชาชนมีอาชีพหลักและอาชีพเสริมเพิ่มขึ้น และมีรายได้เพิ่มขึ้น ส่งเสริมการพัฒนาอาชีพให้กับประชาชน

ตัวชี้วัดระดับเป้าประสงค์ : ประชาชนมีอาชีพและรายได้พอเพียง

#### กลยุทธ์/แนวทางการพัฒนา และตัวชี้วัดระดับกลยุทธ์

กลยุทธ์/แนวทางการพัฒนา	ตัวชี้วัดระดับกลยุทธ์
๑. การพัฒนาการบริหารจัดการระบบเศรษฐกิจ และการเรียนรู้ชุมชน	-ร้อยละความพึงพอใจของประชาชน
๒. การพัฒนาการลดต้นทุนการผลิตของการเกษตร โดยการส่งเสริมการใช้ปุ๋ยชีวภาพ	
๓. การพัฒนาส่งเสริมสินค้าหนึ่งตำบลหนึ่งผลิตภัณฑ์	
๔. การพัฒนาให้เกษตรกรเข้าใจระบบการตลาด สามารถวางแผนการผลิตและการตลาดได้	
๕. การพัฒนาส่งเสริมการเก็บออม และการระดมทุนท้องถิ่นในการผลิต	
๖. การพัฒนาส่งเสริมการประกอบอาชีพและยกระดับรายได้	
๗. การพัฒนาคุณภาพชีวิตเกษตรกรและราษฎรให้ดีขึ้น สามารถดำรงชีวิตอยู่ในสังคมได้อย่างยั่งยืนทั้งในสภาวะปกติและสภาวะเศรษฐกิจตกต่ำ	
๘. การพัฒนาส่งเสริมการพัฒนาเครือข่ายกลุ่มอาชีพและกลุ่มกิจกรรมในชุมชน	
๙. การพัฒนาการเผยแพร่ข่าวสารทางการตลาด เพื่อให้เกษตรกรทันต่อสถานการณ์และเป็นการชี้แนะให้เกษตรกรเลือกผลิตสินค้าให้ทันความต้องการของตลาด โดยสามารถเลือกช่วงเวลาที่เหมาะสมในการนำผลผลิตออกสู่ตลาดซึ่งช่วงให้จำหน่ายผลผลิตได้ราคาดี	
๑๐. การพัฒนารายได้ โดยการปรับปรุงแหล่งรายได้ขององค์กร วิหารายได้ รวมทั้งระบบจัดเก็บภาษีและอื่นๆ ให้ครอบคลุมจัดทำโปรแกรมแผนที่ภาษีที่ทันสมัย	

วิสัยทัศน์ : ตำบลหนองจอก เป็นชุมชนน่าอยู่ คมนาคมสะดวก ระบบสาธารณูปโภคครบครัน มีคุณภาพชีวิตที่ดี ชุมชนมีส่วนร่วม การบริหารจัดการดี ก้าวหน้าเศรษฐกิจ

ยุทธศาสตร์ : ยุทธศาสตร์ที่ ๓ การพัฒนาด้านการบริหารจัดการและการปกครอง

พันธกิจ : การสร้างระบบบริหารจัดการที่ดี และส่งเสริมให้ประชาชนมีส่วนร่วมในการพัฒนา

เป้าประสงค์ : เพื่อสร้างระบบบริหารจัดการที่ดี มีข้อมูลข่าวสารที่ทันสมัย และประชาชนมีส่วนร่วมในการพัฒนา

ตัวชี้วัดระดับเป้าประสงค์ : ประชาชนได้รับความรู้ ความเข้าใจ และนำมาปรับใช้ได้

**กลยุทธ์/แนวทางการพัฒนา และตัวชี้วัดระดับกลยุทธ์**

กลยุทธ์/แนวทางการพัฒนา	ตัวชี้วัดระดับกลยุทธ์
๑. การพัฒนาเพิ่มประสิทธิภาพในการให้บริการแก่ประชาชนทุกด้าน	- ร้อยละความพึงพอใจ
๒. การพัฒนาระบบการให้บริการข้อมูลข่าวสารแก่ประชาชนในทุกเรื่อง	- จำนวนสัดส่วนประชาคม
๓. การพัฒนาเผยแพร่และอบรมให้ประชาชนได้มีความรู้ในเรื่องของกฎหมายและความรู้ในด้านอื่นอย่างเหมาะสม	- จำนวนบุคลากรที่ได้รับการศึกษา
๔. การพัฒนาเพิ่มประสิทธิภาพการบริหารจัดการอย่างต่อเนื่อง	- จำนวนประชาชนที่มีส่วนร่วม
๕. การพัฒนาส่งเสริมสนับสนุนความร่วมมือระหว่างประชาชนหน่วยงานของภาครัฐ เอกชน และอื่นๆ	
๖. การพัฒนาการตรวจสอบของประชาชนเพื่อบรรลุจุดมุ่งหมายในการพัฒนาองค์การบริหารส่วนตำบล	
๗. การพัฒนาส่งเสริมสนับสนุนหลักการปกครองในระบบประชาธิปไตย	
๘. การพัฒนาและปรับปรุงระบบการเงินการคลังของ อบต. ให้มั่นคงและมีประสิทธิภาพการจัดเก็บและการพัฒนารายได้ของ อบต.	
๙. การพัฒนาสนับสนุนกระบวนการประชาสังคมทุกระดับให้มีส่วนร่วมในการพัฒนาท้องถิ่น	
๑๐. การพัฒนาศักยภาพของบุคลากรให้มีประสิทธิภาพในการปฏิบัติงาน	
๑๑. การจัดหาและปรับปรุงพัฒนาสถานที่พร้อมทั้งนำเทคโนโลยีทันสมัยในการบริการประชาชน	

วิสัยทัศน์ : ตำบลหนองจอก เป็นชุมชนน่าอยู่ คมนาคมสะดวก ระบบสาธารณสุขปลอดภัย ครั้น มีคุณภาพชีวิตที่ดี ชุมชนมีส่วนร่วม การบริหารจัดการดี ก้าวนำเศรษฐกิจ

ยุทธศาสตร์ : ยุทธศาสตร์ที่ ๔ การพัฒนาด้านทรัพยากรมนุษย์ สังคมและความปลอดภัยในชีวิตและทรัพย์สินและปัญหายาเสพติด

พันธกิจ : พัฒนาชุมชนให้เข้มแข็งและสามารถพึ่งตนเองได้ และมีความปลอดภัย

เป้าประสงค์ : เสริมสร้างความเข้มแข็งให้กับชุมชนสร้างความรักความสามัคคี

ตัวชี้วัดระดับเป้าประสงค์ : ประเพณี วัฒนธรรมคู่กับประชาชน พร้อมเสริมสร้างความเข้มแข็งให้กับชุมชนสร้างความรักความสามัคคี

กลยุทธ์/แนวทางการพัฒนา และตัวชี้วัดระดับกลยุทธ์

กลยุทธ์/แนวทางการพัฒนา	ตัวชี้วัดระดับกลยุทธ์
๑. การพัฒนาการส่งเสริมคุณภาพชีวิตในสังคม	- ร้อยละความพึงพอใจ
๒. การพัฒนาส่งเสริมให้มีการฝึกอบรมแก่ประชาชน	- ร้อยละของการควบคุมโรค
๓. การพัฒนาส่งเสริมกระบวนการเรียนรู้ของสังคมในรูปแบบต่างๆ	- ร้อยละของผู้ป่วยลดลง
๔. การพัฒนาจัดหาอุปกรณ์และวัสดุอุปกรณ์และวัสดุต่างๆ ที่นำมาใช้ในเรื่องการป้องกันชีวิตและทรัพย์สินของประชาชน	- ร้อยละของเด็ก เยาวชนและประชาชนมีสุขภาพดีขึ้น
๕. การพัฒนาจัดตั้งฝึกอบรม อปพร.หรือตำรวจชุมชนในพื้นที่สนับสนุนกิจการเกี่ยวกับเรื่องความปลอดภัยต่างๆ	
๖. การพัฒนาสร้างชุมชนให้มีการสอดคลองตรวจสอบควบคุมและดูแลในเรื่องยาเสพติดเพื่อชุมชนที่เข้มแข็ง	

วิสัยทัศน์ : ตำบลหนองจอก เป็นชุมชนน่าอยู่ คมนาคมสะดวก ระบบสาธารณสุขปลอดภัย ครั้น มีคุณภาพชีวิตที่ดี ชุมชนมีส่วนร่วม การบริหารจัดการดี ก้าวนำเศรษฐกิจ

ยุทธศาสตร์ : ยุทธศาสตร์ที่ ๕ การพัฒนาด้านคุณภาพชีวิต การศึกษา สาธารณสุข การกีฬา ภูมิปัญญาท้องถิ่น ขนบธรรมเนียมวัฒนธรรมท้องถิ่น

พันธกิจ : พัฒนาระบบการศึกษา ศิลปวัฒนธรรมและภูมิปัญญาท้องถิ่น

เป้าประสงค์ : เพื่อพัฒนาระบบการศึกษา ศิลปวัฒนธรรมภูมิปัญญาท้องถิ่น และพัฒนาคุณภาพชีวิตที่ดี มีสุขภาพแข็งแรง

ตัวชี้วัดระดับเป้าประสงค์ : ช่องทางรับรู้ข้อมูลข่าวสารที่ทันสมัยเพิ่มขึ้น พัฒนาเสริมทักษะให้แก่เด็ก ในชุมชน และพัฒนาคุณภาพชีวิตที่ดี มีสุขภาพสมบูรณ์แข็งแรง

#### กลยุทธ์/แนวทางการพัฒนา และตัวชี้วัดระดับกลยุทธ์

กลยุทธ์/แนวทางการพัฒนา	ตัวชี้วัดระดับกลยุทธ์
๑. การพัฒนา การส่งเสริมการเรียนรู้ชุมชน	-ร้อยละของเด็ก เยาวชนและประชาชนมีสุขภาพแข็งแรง -ร้อยละความพึงพอใจ -ร้อยละของเด็กที่เข้าร่วมโครงการ/กิจกรรม -ร้อยละของเด็กที่ได้รับอาหารครบถ้วน -ร้อยละของเด็กศูนย์ฯได้รับการดูแลอย่างทั่วถึง -ร้อยละของเด็กที่เพิ่มขึ้น -ร้อยละของการควบคุมโรคติดต่อจากสัตว์ได้ -ร้อยละของผู้ป่วยลดลง
๒. การพัฒนาการควบคุมและป้องกันโรค	
๓. การพัฒนาการเสริมสร้างสุขภาพที่ดีให้กับประชาชน และการดำเนินงานสาธารณสุขโดยเน้นการมีส่วนร่วม	
๔. การพัฒนาการเพิ่มโอกาสการรับข้อมูลข่าวสารให้แก่ประชาชน	
๕. การพัฒนาการส่งเสริมการศึกษานอกระบบ	
๖. การพัฒนาการส่งเสริมการศึกษาระดับก่อนวัยเรียน การศึกษาระดับปฐมวัย	
๗. การพัฒนาการส่งเสริมการกีฬาและกิจกรรมนันทนาการ	
๘. การพัฒนาการส่งเสริมศาสนา ศิลปวัฒนธรรม ประเพณีท้องถิ่น	



**๒.๒ จุดยืนทางยุทธศาสตร์ (Positioning)**

- องค์การบริหารส่วนตำบลหนองจอก ได้วิเคราะห์จุดแข็งของพื้นที่เพื่อเชื่อมโยงสู่การพัฒนา ประกอบด้วย

๑. เป็นถิ่นกำเนิดชมพูเพชรสายรุ้ง พืชเศรษฐกิจของชาวตำบลหนองจอก
  ๒. แหล่งข้าวแช่ตำบลหนองจอก
  ๓. ผลิตภัณฑ์จากพลังงานแสงอาทิตย์จากภูมิปัญญาชาวบ้าน
  ๔. ผลิตภัณฑ์จากน้ำตาลโตนด
  ๕. ประชาชนในพื้นที่ให้ความร่วมมือในการดำเนินงานกับ อบต.
  ๖. ผู้นำชุมชนมีศักยภาพในการบริหารงานและมีการทำงานร่วมกันกับฝ่ายปกครอง
- ตำรวจ ศูนย์สุขภาพชุมชน อสม. อปพร. และประชาชนตำบลหนองจอก
๗. ผลผลิตทางการเกษตร ข้าว ผลไม้
  ๘. แหล่งท่องเที่ยวเชิงเกษตร
  ๙. ศูนย์การเรียนรู้ชุมชน
  ๑๐. ศูนย์พัฒนาเด็กเล็กตำบลหนองจอก
  ๑๑. ประเพณีแข่งเรือพายที่วัดหนองบัว
  ๑๒. นักการเมืองท้องถิ่นและผู้นำชุมชนมีศักยภาพความรู้และความรับผิดชอบต่อส่วน

ร่วม

ด้วยสภาพพื้นที่ตำบลหนองจอกที่มีทรัพยากรธรรมชาติที่อุดมสมบูรณ์ มีความหลากหลายทางศิลปวัฒนธรรมและปัจจัยต่าง ๆ ที่เอื้อต่อการพัฒนา ดังนั้น เพื่อให้การพัฒนาพื้นที่เป็นไปตามศักยภาพของทรัพยากรที่มีอยู่สอดคล้องกับทิศทางการพัฒนาในทุกระดับ องค์การบริหารส่วนตำบลหนองจอก จึงกำหนดจุดยืนทางยุทธศาสตร์ (Positioning) ของตำบลหนองจอกโดยเน้นการพัฒนาด้านการท่องเที่ยวเป็นหลัก

**๒.๓ ความเชื่อมโยงของยุทธศาสตร์ในภาพรวม**

การจัดทำแผนพัฒนาท้องถิ่นสี่ปีของ อบต. มีความเชื่อมโยงของยุทธศาสตร์ในภาพรวม ดังนี้



๓. การวิเคราะห์เพื่อพัฒนาท้องถิ่น

๓.๑ การวิเคราะห์กรอบการจัดทำยุทธศาสตร์ขององค์กรปกครองส่วนท้องถิ่น/  
การประเมินสถานการณ์

สภาพแวดล้อมภายนอกที่เกี่ยวข้อง

เพื่อประเมินสภาพการพัฒนาในปัจจุบันและโอกาสในการพัฒนาในอนาคตขององค์การบริหารส่วนตำบลหนองจอกเป็นการประเมินถึงโอกาสและภาวะคุกคามหรือข้อจำกัดเป็นสภาวะแวดล้อมภายนอกที่มีผลต่อการพัฒนาท้องถิ่นรวมถึงจุดแข็งและจุดอ่อนของท้องถิ่นอันเป็นสภาวะแวดล้อมภายในขององค์การบริหารส่วนตำบลหนองจอกโดยใช้เทคนิคการ SWOT analysis เพื่อพิจารณาศักยภาพการพัฒนาขององค์การบริหารส่วนตำบลหนองจอกในภาพรวมดังนี้

จุดแข็ง (Strengths)	จุดอ่อน(Weaknesses)
<ol style="list-style-type: none"> <li>๑. บุคลากรมีความรักถิ่น</li> <li>๒. ชุมชนยังมีความคาดหวังในตัวผู้บริหารและการทำงาน และ อบต. ในฐานะตัวแทน</li> <li>๓. มีระบบไฟฟ้าแสงสว่างทั่วถึง และมีการตรวจสอบให้อยู่ในสภาพใช้งานได้อยู่เสมอ</li> <li>๔. มีการแจ้งข่าวสารทางราชการอย่างสม่ำเสมอ</li> <li>๕. มีการส่งเสริมการศึกษาและฝึกอบรมบุคลากร</li> <li>๖. ให้ความเสมอภาคเท่าเทียมกันแก่ประชาชน</li> <li>๗. ส่งเสริมให้มีการนำความรู้และทักษะใหม่ๆ ที่ได้จากการศึกษาและอบรมมาใช้ในการปฏิบัติงาน</li> <li>๘. ให้ความสำคัญกับการบริการประชาชน</li> <li>๙. มีเครื่องมือเครื่องใช้ที่ทันสมัยในการบริการประชาชน</li> </ol>	<ol style="list-style-type: none"> <li>๑. ขาดบุคลากรที่มีความรู้เฉพาะด้านทางวิชาชีพ</li> <li>๒. อาคารสำนักงานคับแคบ</li> <li>๓. บุคลากรขาดความรู้ด้านกฎหมาย</li> </ol>
โอกาส (Opportunities)	อุปสรรค(Threats)
<ol style="list-style-type: none"> <li>๑. ประชาชนให้ความร่วมมือในการพัฒนา อบต. ด้วยดี มีความคุ้นเคยกับทุกคน</li> <li>๒. บุคลากรมีถิ่นที่อยู่กระจายทั่วเขต อบต. ทำให้รู้สภาพพื้นที่ ทิศนคติของประชาชนได้ดี</li> <li>๓. ผู้บริหารและผู้บังคับบัญชาตามสายงานมีบทบาทในการช่วยให้บุคลากรบรรลุเป้าหมาย</li> </ol>	<ol style="list-style-type: none"> <li>๑. มีระบบอุปถัมภ์และกลุ่มพรรคพวกจากความสัมพันธ์แบบเครือญาติในชุมชน การดำเนินการทางวินัยเป็นไปได้ยาก มักกระทบญาติพี่น้อง</li> <li>๒. ขาดบุคลากรที่มีความเชี่ยวชาญบางสายงาน ความรู้ที่มีจำกัดทำให้ต้องเพิ่มพูนความรู้ให้หลากหลาย จึงจะทำงานได้ครอบคลุมภารกิจของ อบต.</li> <li>๓. งบประมาณน้อยเมื่อเปรียบเทียบกับพื้นที่จำนวน ประชากร และภารกิจ</li> <li>๔. ขาดการเสียสละการเข้าร่วมกิจกรรม/โครงการ</li> </ol>

## การนำแผนพัฒนาท้องถิ่นไปสู่การปฏิบัติ

## ยุทธศาสตร์การพัฒนาและแผนงาน

ที่	ยุทธศาสตร์	ด้าน	แผนงาน	หน่วยงาน รับผิดชอบหลัก	หน่วยงาน สนับสนุน
๑	ยุทธศาสตร์ที่ ๑ การพัฒนาด้าน การจราจร การ ขนส่ง การ สาธารณสุข โภค การ ผังเมือง เทคโนโลยี และสิ่งแวดล้อม	๑. บริหารทั่วไป ๒. บริการชุมชนและ สังคม ๓. การเศรษฐกิจ	๑.๑ บริหารงาน ทั่วไป ๒.๒ สาธารณสุข ๒.๔ เคหะและ ชุมชน ๓.๒ การเกษตร	สำนักปลัด กองคลัง กองช่าง กองการศึกษาฯ	อบต. หนองจอก และ หน่วยงาน อื่นที่ เกี่ยวข้อง
๒	ยุทธศาสตร์ที่ ๒ การพัฒนาด้านการ คลังและเศรษฐกิจ ชุมชน	๒. บริการชุมชนและ สังคม	๒.๕ สร้างความ เข้มแข็งของ ชุมชน		
๓	ยุทธศาสตร์ที่ ๓ การพัฒนาด้านการ บริหารจัดการและ การปกครอง	๑. บริหารทั่วไป ๔. การดำเนินงาน	๑.๑ บริหารงาน ทั่วไป ๔.๑ งบกลาง		
๔	ยุทธศาสตร์ที่ ๔ การพัฒนาทรัพยากร มนุษย์สังคมและ ความปลอดภัยใน ชีวิตและทรัพย์สิน และปัญหาเสพติด	๑. บริหารทั่วไป ๒. บริการชุมชนและ สังคม	๑.๒ การรักษา ความสงบภายใน ๒.๒ สาธารณสุข ๒.๓ สังคม สงเคราะห์ ๒.๕ สร้างความ เข้มแข็งของ ชุมชน		
๕	ยุทธศาสตร์ที่ ๕ การพัฒนาคุณภาพ ชีวิต การศึกษา สาธารณสุข การกีฬา ภูมิปัญญาท้องถิ่น ขนบธรรมเนียม วัฒนธรรมท้องถิ่น	๑. บริหารทั่วไป ๒. บริการชุมชนและ สังคม ๔. การดำเนินงาน	๑.๑ บริหารงาน ทั่วไป ๒.๑ การศึกษา ๒.๒ สาธารณสุข ๒.๔ เคหะและ ชุมชน ๒.๖ การศาสนา วัฒนธรรม และ นันทนาการ ๔.๑ งบกลาง		
รวม	๕ ยุทธศาสตร์	๔ ด้าน	๑๑ แผนงาน	๔ สำนัก/กอง	๑ องค์กร

กำหนดวิธีการดำเนินการตามภารกิจสอดคล้องกับแผนพัฒนาเศรษฐกิจและสังคมแห่งชาติ แผนยุทธศาสตร์จังหวัด แผนชุมชน แผนพัฒนาตำบล ตามนโยบายของรัฐบาลผู้บริหารท้องถิ่น ทั้งนี้สามารถวิเคราะห์ภารกิจให้ตรงกับสภาพปัญหา โดยสามารถกำหนดแบ่งภารกิจได้ ซึ่งภารกิจดังกล่าวถูกกำหนดอยู่ในพระราชบัญญัติสภาตำบลและองค์การบริหารส่วนตำบล พ.ศ.๒๕๓๗ และตามพระราชบัญญัติกำหนดแผนและขั้นตอนการกระจายอำนาจให้องค์กรปกครองส่วนท้องถิ่น พ.ศ.๒๕๔๒ ดังนี้

๕.๑ ด้านโครงสร้างพื้นฐาน มีภารกิจที่เกี่ยวข้องดังนี้

- (๑) จัดให้มีและบำรุงรักษาทางน้ำและทางบก (มาตรา ๖๗ (๑))
- (๒) ให้มีน้ำเพื่อการอุปโภค บริโภค และการเกษตร (มาตรา ๖๘(๑))
- (๓) ให้มีและบำรุงการไฟฟ้าหรือแสงสว่างโดยวิธีอื่น (มาตรา ๖๘(๒))
- (๔) ให้มีและบำรุงรักษาทางระบายน้ำ (มาตรา ๖๘(๓))
- (๕) การสาธารณสุข ปลูกและการก่อสร้างอื่นๆ (มาตรา ๑๖(๔))
- (๖) การสาธารณสุข (มาตรา ๑๖(๕))

๕.๒ ด้านส่งเสริมคุณภาพชีวิต มีภารกิจที่เกี่ยวข้อง ดังนี้

- (๑) ส่งเสริมการพัฒนาสตรี เด็ก เยาวชน ผู้สูงอายุ และผู้พิการ (มาตรา ๖๗(๖))
- (๒) ป้องกันโรคและระงับโรคติดต่อ (มาตรา ๖๗(๓))
- (๓) ให้มีและบำรุงสถานที่ประชุม การกีฬาการพักผ่อนหย่อนใจและสวนสาธารณะ

(มาตรา ๖๘(๔))

(๔) การสังคมสงเคราะห์ และการพัฒนาคุณภาพชีวิตเด็ก สตรี คนชรา และผู้ด้อยโอกาส (มาตรา ๑๖(๑๐))

(๕) การปรับปรุงแหล่งชุมชนแออัดและการจัดการเกี่ยวกับที่อยู่อาศัย (มาตรา ๑๖(๒))

(๖) การส่งเสริมประชาธิปไตย ความเสมอภาค และสิทธิเสรีภาพของประชาชน

(มาตรา ๑๖(๕))

(๗) การสาธารณสุข การอนามัยครอบครัวและการรักษาพยาบาล (มาตรา ๑๖(๑๙))

๕.๓ ด้านการจัดระเบียบชุมชน สังคม และการรักษาความสงบเรียบร้อย มีภารกิจที่เกี่ยวข้อง ดังนี้

(๑) การป้องกันและบรรเทาสาธารณภัย (มาตรา ๖๗(๔))

(๒) การคุ้มครองดูแลและรักษาทรัพย์สินอันเป็นสาธารณสมบัติของแผ่นดิน

(มาตรา ๖๘ (๘))

(๓) การผังเมือง (มาตรา ๖๘ (๑๓))

(๔) จัดให้มีที่จอดรถ (มาตรา ๑๖ (๓))

(๕) การรักษาความสะอาดและความเป็นระเบียบเรียบร้อยของบ้านเมือง

(มาตรา ๑๖(๑๗))

(๖)การควบคุมอาคาร (มาตรา ๑๖(๒๘))

๕.๔ ด้านการวางแผน การส่งเสริมการลงทุน พาณิชยกรรมและการท่องเที่ยว มีภารกิจที่เกี่ยวข้อง ดังนี้

(๑) ส่งเสริมให้มีอุตสาหกรรมในครอบครัว (มาตรา ๖๘(๖))

(๒) ให้มีและส่งเสริมกลุ่มเกษตรกร และกิจการสหกรณ์ (มาตรา ๖๘(๕))

(๓) บำรุงและส่งเสริมการประกอบอาชีพของราษฎร (มาตรา ๖๘(๗))

- (๔) ให้มีตลาด (มาตรา ๖๘(๑๐))
- (๕) การท่องเที่ยว (มาตรา ๖๘(๑๒))
- (๖) กิจกรรมเกี่ยวกับการพาณิชย์ (มาตรา ๖๘(๑๑))
- (๗) การส่งเสริม การฝึกและประกอบอาชีพ (มาตรา ๑๖(๖))
- (๘) การพาณิชย์กรรมและการส่งเสริมการลงทุน (มาตรา ๑๖(๗))

๕.๕ ด้านการบริหารจัดการและการอนุรักษ์ทรัพยากรธรรมชาติและสิ่งแวดล้อมมีภารกิจที่เกี่ยวข้อง ดังนี้

- (๑) คุ้มครอง ดูแล และบำรุงรักษาทรัพยากรธรรมชาติและสิ่งแวดล้อม (มาตรา ๖๗(๗))
- (๒) รักษาความสะอาดของถนน ทางน้ำ ทางเดิน และที่สาธารณะ รวมทั้งกำจัดมูลฝอยและสิ่งปฏิกูล (มาตรา ๖๗(๒))
- (๓) การจัดการสิ่งแวดล้อมและมลพิษต่างๆ (มาตรา ๑๗ (๑๒))

๕.๖ ด้านการศาสนา ศิลปะวัฒนธรรม จารีตประเพณี และภูมิปัญญาท้องถิ่น มีภารกิจที่เกี่ยวข้อง ดังนี้

- (๑) บำรุงรักษาศิลปะ จารีตประเพณี ภูมิปัญญาท้องถิ่น และวัฒนธรรมอันดีของท้องถิ่น (มาตรา ๖๗(๘))
- (๒) ส่งเสริมการศึกษา ศาสนา และวัฒนธรรม (มาตรา ๖๗(๕))
- (๓) การจัดการศึกษา (มาตรา ๑๖(๙))
- (๔) การส่งเสริมการกีฬา จารีตประเพณี และวัฒนธรรมอันดีงามของท้องถิ่น (มาตรา ๑๗(๑๘))

๕.๗ ด้านการบริหารจัดการและการสนับสนุนการปฏิบัติภารกิจของส่วนราชการ และองค์กรปกครองส่วนท้องถิ่น มีภารกิจที่เกี่ยวข้อง ดังนี้

- (๑) สนับสนุนสภาพตำบลและองค์กรปกครองส่วนท้องถิ่นอื่นในการพัฒนาท้องถิ่น (มาตรา ๔๕(๓))
- (๒) ปฏิบัติหน้าที่อื่นตามที่ทางราชการมอบหมายโดยจัดสรรงบประมาณหรือบุคลากรให้ตามความจำเป็นและสมควร (มาตรา ๖๗(๙))
- (๓) ส่งเสริมการมีส่วนร่วมของราษฎร ในการมีมาตรการป้องกัน (มาตรา ๑๖(๑๖))
- (๔) การประสานและให้ความร่วมมือในการปฏิบัติหน้าที่ขององค์กรปกครองส่วนท้องถิ่น (มาตรา ๑๗(๓))
- (๕) การสร้างและบำรุงรักษาทางบกและทางน้ำที่เชื่อมต่อระหว่างองค์กรปกครองส่วนท้องถิ่นอื่น (มาตรา ๑๗(๑๖))

ภารกิจทั้ง ๗ ด้านตามที่กฎหมายกำหนดให้อำนาจองค์การบริหารส่วนตำบลสามารถจะแก้ไขปัญหาขององค์การบริหารส่วนตำบลหนองจอกได้เป็นอย่างดี มีประสิทธิภาพและประสิทธิผล โดยคำนึงถึงความต้องการของประชาชนในเขตพื้นที่ประกอบด้วย การดำเนินการขององค์การบริหารส่วนตำบลจะต้องสอดคล้องกับแผนพัฒนาเศรษฐกิจและสังคมแห่งชาติ แผนยุทธศาสตร์จังหวัด แผนชุมชน แผนพัฒนาตำบล นโยบายของรัฐบาล และนโยบายของ ผู้บริหารขององค์การบริหารส่วนตำบลเป็นสำคัญ

หมายเหตุ : มาตรา ๖๗,๖๘ หมายถึง พ.ร.บ.สภาพตำบลและองค์การบริหารส่วนตำบล พ.ศ.๒๕๔๓  
แก้ไข ๒๕๔๖ มาตรา ๑๖,๑๗ และ ๔๕ หมายถึง พ.ร.บ.กำหนดแผนและขั้นตอนกระจายอำนาจให้แก่องค์กรปกครองส่วนท้องถิ่น พ.ศ.๒๕๔๒

## ๖. ภารกิจหลักและภารกิจรอง

### ภารกิจหลัก

๑. ด้านการปรับปรุงโครงสร้างพื้นฐาน
๒. ด้านการส่งเสริมคุณภาพชีวิต
๓. ด้านการจัดระเบียบชุมชน สังคม และการรักษาความสงบเรียบร้อย
๔. ด้านการอนุรักษ์ทรัพยากรธรรมชาติและสิ่งแวดล้อม
๕. ด้านการพัฒนาการเมืองและการบริหาร
๖. ด้านการส่งเสริมการศึกษา
๗. ด้านการป้องกันและบรรเทาสาธารณภัย
๘. ด้านการสาธารณสุข การเฝ้าระวังและควบคุมโรคติดต่อ

### ภารกิจรอง

๑. การฟื้นฟูวัฒนธรรมและส่งเสริมประเพณี
๒. การสนับสนุนและส่งเสริมศักยภาพกลุ่มอาชีพ
๓. การส่งเสริมการเกษตรและการประกอบอาชีพทางการเกษตร
๔. การวางแผน การส่งเสริมการลงทุน

## ๗. สรุปปัญหาและแนวทางในการบริหารงานบุคคล

สรุปปัญหาและแนวทางในการกำหนดโครงสร้างส่วนราชการและกรอบอัตรากำลังองค์การบริหารส่วนตำบลหนองจอก กำหนดโครงสร้างการแบ่งส่วนราชการออกเป็น ๔ ส่วนราชการ ได้แก่

- ๑) สำนักปลัด อบต.
- ๒) กองคลัง
- ๓) กองช่าง
- ๔) กองการศึกษา ศาสนาและวัฒนธรรม

ทั้งนี้ ได้กำหนดกรอบอัตรากำลังพนักงานส่วนตำบลจำนวนทั้งสิ้น ๑๗ อัตรา ลูกจ้างประจำ จำนวน ๑ อัตรา พนักงานจ้างตามภารกิจ จำนวน ๙ อัตรา พนักงานจ้างทั่วไป จำนวน ๙ อัตรา รวมกำหนดตำแหน่งเกี่ยวกับบุคลากรทั้งสิ้น จำนวน ๓๖ อัตรา ตามภารกิจและปริมาณงานให้เพียงพอต่อการปฏิบัติการกิจให้สำเร็จลุล่วงได้อย่างมีประสิทธิภาพ และประสิทธิผล

## ๘. โครงสร้างการกำหนดส่วนราชการ

คณะกรรมการกลางพนักงานส่วนตำบล (ก.อบต.) ได้ประกาศเปลี่ยนแปลงโครงสร้างส่วนราชการและระดับตำแหน่งของพนักงานส่วนตำบลให้เป็นไปตามประเภทองค์การบริหารส่วนตำบล คือ ประเภทสามัญ ประเภทสามัญ ระดับสูง และประเภทพิเศษ และคณะกรรมการพนักงานส่วนตำบลจังหวัดเพชรบุรี ในการประชุมครั้งที่ ๖/๒๕๖๓ เมื่อวันที่ ๒๕ มิถุนายน ๒๕๖๓ กำหนดให้องค์การบริหารส่วนตำบลหนองจอก (ขนาดกลาง) เป็นองค์การบริหารส่วนตำบลประเภทสามัญ และได้จัดทำโครงสร้างส่วนราชการและระดับตำแหน่งพนักงานส่วนตำบลในแผนอัตรากำลัง ๓ ปี เป็นไปตามเงื่อนไขของประเภทองค์การบริหารส่วนตำบลประเภทสามัญ ดังนี้

๘.๑ ข้อมูลด้านโครงสร้างการแบ่งส่วนราชการและอัตรากำลังใหม่ (อบต.ประเภทสามัญ)

ตามประกาศคณะกรรมการพนักงานส่วนตำบลจังหวัดเพชรบุรี เรื่อง หลักเกณฑ์และเงื่อนไขเกี่ยวกับการบริหารงานบุคคลในองค์การบริหารส่วนตำบล (แก้ไขเพิ่มเติม) พ.ศ. ๒๕๖๓ ลงวันที่ ๙ กุมภาพันธ์ ๒๕๖๔ ให้กำหนดโครงสร้างส่วนราชการ โดยประกาศกำหนดกอง สำนัก หรือส่วนราชการที่เรียกชื่ออย่างอื่น ดังนี้ สำนักปลัด องค์การบริหารส่วนตำบล กองคลัง กองช่าง กองการศึกษา ศาสนาและวัฒนธรรม และหน่วยตรวจสอบภายใน องค์การบริหารส่วนตำบลหนองจอก จึงกำหนดโครงสร้างส่วนราชการ ดังนี้

โครงสร้างตามแผนอัตรากำลังปัจจุบัน (อบต.ประเภทสามัญ) พ.ศ. ๒๕๖๔ - ๒๕๖๖	โครงสร้างตามแผนอัตรากำลังใหม่ (อบต.ประเภทสามัญ) พ.ศ. ๒๕๖๔ - ๒๕๖๖	หมายเหตุ
<p>๑. สำนักปลัด อบต.</p> <p>๑.๑ <u>งานบริหารทั่วไป</u></p> <ul style="list-style-type: none"> <li>- งานสารบรรณ</li> <li>- งานธุรการ จัดทำคำสั่ง ประกาศ</li> <li>- งานเลือกตั้งและทะเบียนข้อมูล</li> <li>- งานกิจการสภา</li> <li>- งานตรวจสอบภายใน</li> </ul> <p>๑.๒ <u>งานบริหารบุคคล</u></p> <ul style="list-style-type: none"> <li>- งานการเจ้าหน้าที่</li> <li>- งานสิทธิสวัสดิการข้าราชการและลูกจ้าง</li> </ul> <p>๑.๓ <u>งานนโยบายและแผน</u></p> <ul style="list-style-type: none"> <li>- งานนโยบายและแผนพัฒนา</li> <li>- งานวิชาการ</li> <li>- งานข้อมูลและประชาสัมพันธ์</li> <li>- งานสารสนเทศและระบบคอมพิวเตอร์</li> <li>- งานงบประมาณ</li> </ul> <p>๑.๔ <u>งานกฎหมายและคดีความ</u></p> <ul style="list-style-type: none"> <li>- งานกฎหมายและคดีความ</li> <li>- งานร้องทุกข์และอุทธรณ์</li> <li>- งานการดำเนินการทางคดีและศาลปกครอง</li> <li>- งานข้อบัญญัติและระเบียบ</li> <li>- งานข้อบังคับตำบลของ อบต.</li> </ul>	<p>๑. สำนักปลัด อบต.</p> <p>๑.๑ <u>งานบริหารงานทั่วไป</u></p> <ul style="list-style-type: none"> <li>- งานราชการทั่วไปของ อบต.</li> <li>- งานสารบรรณ</li> <li>- งานการเลือกตั้ง</li> <li>- งานกิจการสภา</li> <li>- งานวิเทศสัมพันธ์</li> <li>- งานประชาสัมพันธ์</li> <li>- งานส่งเสริมและพัฒนาเทคโนโลยีสารสนเทศ</li> </ul> <p>๑.๒ <u>งานการเจ้าหน้าที่</u></p> <ul style="list-style-type: none"> <li>- งานสรรหาและบรรจุแต่งตั้ง</li> <li>- งานส่งเสริมและพัฒนาบุคลากร</li> <li>- งานวินัยและส่งเสริมคุณธรรม</li> <li>- งานบุคลากรทางการศึกษา</li> <li>- งานสิทธิและสวัสดิการ</li> <li>- งานสรรหาและเลือกสรร</li> <li>- งานบรรจุแต่งตั้งและอัตรากำลัง</li> <li>- งานบริหารงานบุคคลฯ</li> </ul> <p>๑.๓ <u>งานวิเคราะห์นโยบายและแผน</u></p> <ul style="list-style-type: none"> <li>- งานนโยบายและแผนพัฒนา</li> <li>- งานข้อมูลและประชาสัมพันธ์</li> <li>- งานสารสนเทศและระบบคอมพิวเตอร์</li> <li>- งานส่งเสริมการมีส่วนร่วมของประชาชนในการพัฒนาท้องถิ่น</li> <li>- งานตรวจติดตามและประเมินผลแผนงานและโครงการ</li> <li>- งานบริการและเผยแพร่วิชาการ</li> <li>- งานงบประมาณ</li> </ul>	

โครงสร้างตามแผนอัตรากำลังปัจจุบัน (อบต.ประเภทสามัญ) พ.ศ. ๒๕๖๔ - ๒๕๖๖	โครงสร้างตามแผนอัตรากำลังใหม่ (อบต.ประเภทสามัญ) พ.ศ. ๒๕๖๔ - ๒๕๖๖	หมายเหตุ
<p><b>๑.๕ งานป้องกันและบรรเทาสาธารณภัย</b></p> <ul style="list-style-type: none"> <li>- งานอำนวยความสะดวก</li> <li>- งานป้องกันและบรรเทาสาธารณภัย</li> <li>- งานช่วยเหลือฟื้นฟู</li> <li>- งานกู้ภัย</li> <li>- งานลดอุบัติเหตุ</li> </ul> <p><b>๑.๖ งานสวัสดิการและพัฒนาชุมชน</b></p> <ul style="list-style-type: none"> <li>- งานสวัสดิการสังคม</li> <li>- งานพัฒนาชุมชน</li> <li>- งานการสงเคราะห์เด็ก สตรี คนชรา คนพิการ และผู้ป่วยโรคเอดส์</li> <li>- งานพิทักษ์สิทธิเด็กและสตรี</li> <li>- งานส่งเสริมอาชีพและข้อมูลแรงงาน</li> <li>- งานสวนสาธารณะ</li> <li>- งานพัฒนาสตรีและเยาวชน</li> <li>- งานสนับสนุนกิจกรรมของเด็กและสตรี</li> <li>- งานอนามัยและสิ่งแวดล้อม</li> <li>- งานส่งเสริมสุขภาพและสาธารณสุข</li> <li>- งานรักษาความสะอาด</li> <li>- งานควบคุมโรค</li> <li>- งานบริการสาธารณสุข</li> <li>- งานส่งเสริมการเกษตร</li> <li>- งานส่งเสริมปศุสัตว์</li> </ul>	<p><b>๑.๔ งานนิติการ</b></p> <ul style="list-style-type: none"> <li>- งานกฎหมายและคดีความ</li> <li>- งานรับเรื่องราวร้องทุกข์และการอุทธรณ์</li> <li>- งานดำเนินการเกี่ยวกับคดีปกครอง</li> <li>- งานวินัย</li> <li>- งานส่งเสริมตามจรรยาบรรณา</li> </ul> <p><b>๑.๕ งานป้องกันและบรรเทาสาธารณภัย</b></p> <ul style="list-style-type: none"> <li>- งานอำนวยความสะดวก</li> <li>- งานป้องกันและบรรเทาสาธารณภัย</li> <li>- งานสงเคราะห์และฟื้นฟูผู้ประสบภัย</li> <li>- งานอบรมและฝึกซ้อมตามแผนการป้องกันและบรรเทาสาธารณภัย</li> <li>- งานประชาสัมพันธ์เผยแพร่ให้ความรู้การป้องกันสาธารณภัย</li> </ul> <p><b>๑.๖ งานพัฒนาชุมชน</b></p> <ul style="list-style-type: none"> <li>- งานสังคมสงเคราะห์</li> <li>- งานส่งเสริมสวัสดิการสังคม</li> <li>- งานสวัสดิภาพเด็กและเยาวชน</li> <li>- งานกิจการสตรีและคนชรา</li> <li>- งานส่งเสริมพัฒนาชุมชน</li> <li>- งานส่งเสริมและพัฒนาอาชีพ</li> <li>- งานส่งเสริมการเกษตร</li> </ul> <p><b>๑.๗ งานส่งเสริมสาธารณสุข</b></p> <ul style="list-style-type: none"> <li>- งานส่งเสริมสาธารณสุข</li> <li>- งานส่งเสริมสุขภาพ</li> <li>- งานป้องกันและควบคุมโรค</li> <li>- งานส่งเสริมอนามัยและสิ่งแวดล้อม</li> <li>- งานบริการสิ่งแวดล้อม</li> <li>- งานควบคุมและจัดการคุณภาพสิ่งแวดล้อม</li> <li>- งานหลักประกันสุขภาพ</li> <li>- งานวิชาการและประเมินผล</li> </ul>	



โครงสร้างตามแผนอัตรากำลังปัจจุบัน (อบต.ประเภทสามัญ) พ.ศ. ๒๕๖๔ - ๒๕๖๖	โครงสร้างตามแผนอัตรากำลังใหม่ (อบต.ประเภทสามัญ) พ.ศ. ๒๕๖๔ - ๒๕๖๖	หมายเหตุ
<p><b>๒. กองคลัง</b></p> <p><b>๒.๑ งานการเงินและบัญชี</b></p> <ul style="list-style-type: none"> <li>- งานการเงิน</li> <li>- งานรับเงินเบิกจ่ายเงิน</li> <li>- งานจัดทำฎีกาเบิกจ่ายเงิน</li> <li>- งานเก็บรักษาเงิน</li> <li>- งานบัญชี</li> <li>- งานทะเบียนการคุมเบิกจ่ายเงิน</li> <li>- งานงบการเงินและงบทดลอง</li> <li>- งานแสดงฐานะทางการเงิน</li> </ul> <p><b>๒.๒ งานทะเบียนทรัพย์สินและพัสดุ</b></p> <ul style="list-style-type: none"> <li>- งานทะเบียนทรัพย์สินและแผนที่ภาษี</li> <li>- งานพัสดุ</li> <li>- งานทะเบียนจ่ายวัสดุครุภัณฑ์ และยานพาหนะ</li> </ul> <p><b>๒.๓ งานพัฒนาและจัดเก็บรายได้</b></p> <ul style="list-style-type: none"> <li>- งานภาษีอากร ค่าธรรมเนียม และค่าเช่า</li> <li>- งานพัฒนารายได้</li> <li>- งานควบคุมกิจการค้าและค่าปรับ</li> <li>- งานทะเบียนควบคุมและเร่งรัด รายได้</li> </ul>	<p><b>๒. กองคลัง</b></p> <p><b>๒.๑ งานการเงินและบัญชี</b></p> <ul style="list-style-type: none"> <li>- งานการเงิน</li> <li>- งานรับเงินเบิกจ่ายเงิน</li> <li>- งานจัดทำฎีกาเบิกจ่ายเงิน</li> <li>- งานเก็บรักษาเงิน</li> <li>- งานบัญชี</li> <li>- งานทะเบียนการคุมเบิกจ่ายเงิน</li> <li>- งานงบการเงินและงบทดลอง</li> <li>- งานแสดงฐานะทางการเงิน</li> </ul> <p><b>๒.๒ งานพัสดุและทรัพย์สิน</b></p> <ul style="list-style-type: none"> <li>- งานจัดหาพัสดุ</li> <li>- งานทะเบียนพัสดุและทรัพย์สิน</li> </ul> <p><b>๒.๓ งานแผนที่ภาษีและทะเบียนทรัพย์สิน</b></p> <ul style="list-style-type: none"> <li>- งานคัดลอกข้อมูลที่ดิน</li> <li>- งานปรับข้อมูลแผนที่ภาษีโรงเรือน และที่ดิน</li> <li>- งานปรับข้อมูลแผนที่ภาษีบำรุงท้องที่</li> <li>- งานควบคุม ดูแล และตรวจสอบ ระบบคอมพิวเตอร์ที่เกี่ยวข้องกับแผนที่ ภาษีและทะเบียนทรัพย์สิน</li> <li>- งานจัดเก็บและดูแลรักษาทรัพย์สิน และเอกสารข้อมูลต่างๆ</li> <li>- งานบริการข้อมูลทะเบียนทรัพย์สิน</li> </ul> <p><b>๒.๔ งานพัฒนารายได้</b></p> <ul style="list-style-type: none"> <li>- งานภาษีอากร ค่าธรรมเนียม และค่าเช่า</li> <li>- งานควบคุมกิจการค้าและค่าปรับ</li> <li>- งานทะเบียนควบคุมและเร่งรัด รายได้</li> </ul>	

โครงสร้างตามแผนอัตรากำลังปัจจุบัน (อบต.ประเภทสามัญ) พ.ศ. ๒๕๖๔ - ๒๕๖๖	โครงสร้างตามแผนอัตรากำลังใหม่ (อบต.ประเภทสามัญ) พ.ศ. ๒๕๖๔ - ๒๕๖๖	หมายเหตุ
<p><b>๓. กองช่าง</b></p> <p><b>๓.๑ งานก่อสร้าง</b></p> <ul style="list-style-type: none"> <li>- งานงานก่อสร้างและบูรณะถนน</li> <li>- งานก่อสร้างและบูรณะสะพานและโครงการพิเศษ</li> <li>- งานระบบข้อมูลและแผนที่เส้นทางคมนาคม</li> <li>- งานบำรุงรักษาเครื่องจักรยานพาหนะ</li> <li>- งานแหล่งน้ำ</li> <li>- งานงบประมาณก่อสร้าง</li> <li>- งานอาคารสถานที่</li> </ul> <p><b>๓.๒ งานออกแบบและควบคุมอาคาร</b></p> <ul style="list-style-type: none"> <li>- งานออกแบบ ประมาณการราคา</li> <li>- งานอนุญาตปลูกสร้างสิ่งก่อสร้าง</li> <li>- งานวิศวกรรม</li> <li>- งานสถาปัตยกรรมและมัณฑนศิลป์</li> <li>- งานด้านควบคุมการก่อสร้างอาคาร</li> <li>- งานบริการข้อมูลข่าวสารที่เกี่ยวข้อง</li> </ul> <p><b>๓.๓ งานประสานสาธารณูปโภค</b></p> <ul style="list-style-type: none"> <li>- งานประสานสาธารณูปโภคและกิจการ</li> <li>- งานไฟฟ้าสาธารณะ</li> <li>- งานการระบายน้ำ</li> <li>- งานจัดตกแต่งสถานที่</li> <li>- งานการขนส่งและวิศวกรรมจราจร</li> </ul>	<p><b>๓. กองช่าง</b></p> <p><b>๓.๑ งานแบบแผนและก่อสร้าง</b></p> <ul style="list-style-type: none"> <li>- งานงานก่อสร้างและบูรณะถนน</li> <li>- งานก่อสร้างและบูรณะสะพานและโครงการพิเศษ</li> <li>- งานระบบข้อมูลและแผนที่เส้นทางคมนาคม</li> <li>- งานบำรุงรักษาเครื่องจักรยานพาหนะ</li> <li>- งานแหล่งน้ำ</li> <li>- งานงบประมาณก่อสร้าง</li> <li>- งานอาคารสถานที่</li> </ul> <p><b>๓.๒ งานควบคุมอาคาร</b></p> <ul style="list-style-type: none"> <li>- งานออกแบบ ประมาณการราคา</li> <li>- งานอนุญาตปลูกสร้างสิ่งก่อสร้าง</li> <li>- งานวิศวกรรม</li> <li>- งานด้านควบคุมการก่อสร้างอาคาร</li> <li>- งานบริการข้อมูลข่าวสารที่เกี่ยวข้อง</li> <li>- งานผังเมือง</li> </ul> <p><b>๓.๓ งานสาธารณูปโภค</b></p> <ul style="list-style-type: none"> <li>- งานประสานสาธารณูปโภคและกิจการ</li> <li>- งานไฟฟ้าสาธารณะ</li> <li>- งานการระบายน้ำ</li> <li>- งานจัดตกแต่งสถานที่</li> <li>- งานการขนส่งและวิศวกรรมจราจร</li> </ul>	

โครงสร้างตามแผนอัตรากำลังปัจจุบัน (อบต.ประเภทสามัญ) พ.ศ. ๒๕๖๔ - ๒๕๖๖	โครงสร้างตามแผนอัตรากำลังใหม่ (อบต.ประเภทสามัญ) พ.ศ. ๒๕๖๔ - ๒๕๖๖	หมายเหตุ
<p><b>๔. กองการศึกษา</b></p> <p><b>๔.๑ งานบริหารการศึกษา</b></p> <ul style="list-style-type: none"> <li>- งานแผนและวิชาการ</li> <li>- งานการศึกษาปฐมวัย</li> <li>- งานการศึกษาขั้นพื้นฐาน</li> <li>- งานศูนย์พัฒนาเด็กเล็ก</li> </ul> <p><b>๔.๒ งานส่งเสริมการศึกษา</b></p> <p><b>ศาสนาและวัฒนธรรม</b></p> <ul style="list-style-type: none"> <li>- งานด้านประเพณี ศาสนา ศิลปวัฒนธรรม</li> <li>- งานกิจกรรมพัฒนาเด็กและเยาวชน</li> <li>- งานศูนย์เยาวชน</li> <li>- งานกีฬาและสันทนาการ</li> <li>- งานการศึกษานอกระบบและส่งเสริมอาชีพ</li> </ul>	<p><b>๔. กองการศึกษา ศาสนาและวัฒนธรรม</b></p> <p><b>๔.๑ งานบริหารการศึกษา</b></p> <ul style="list-style-type: none"> <li>- งานแผนและวิชาการ</li> <li>- งานการศึกษาปฐมวัย</li> <li>- งานการศึกษาขั้นพื้นฐาน</li> <li>- งานศูนย์พัฒนาเด็กเล็ก</li> </ul> <p><b>๔.๒ งานส่งเสริมการศึกษา</b></p> <p><b>ศาสนาและวัฒนธรรม</b></p> <ul style="list-style-type: none"> <li>- งานด้านประเพณี ศาสนา ศิลปวัฒนธรรม</li> <li>- งานกิจกรรมพัฒนาเด็กและเยาวชน</li> <li>- งานศูนย์เยาวชน</li> <li>- งานกีฬาและสันทนาการ</li> <li>- งานการศึกษานอกระบบและส่งเสริมอาชีพ</li> </ul> <p><b>๕. หน่วยตรวจสอบภายใน</b></p> <ul style="list-style-type: none"> <li>- งานจัดทำแผนการตรวจสอบภายใน ประจำปี</li> <li>- งานการตรวจสอบความถูกต้องและเชื่อถือได้ของเอกสารการเงินการบัญชี</li> <li>- งานตรวจสอบ การสรรหาพัสดุและทรัพย์สิน งานตรวจสอบติดตาม และการประเมินผลและประหยัด</li> <li>- งานวิเคราะห์และประเมินความมีประสิทธิภาพ</li> <li>- งานรายงานผลการตรวจสอบภายใน</li> </ul>	

## ๘.๒ การวิเคราะห์การกำหนดตำแหน่ง

ตามที่องค์การบริหารส่วนตำบลหนองจอก วิเคราะห์การกำหนดตำแหน่งจากภารกิจที่จะดำเนินการในแต่ละส่วนราชการในอนาคต ๓ ปี ซึ่งเป็นตัวสะท้อนให้เห็นว่าปริมาณงานในแต่ละส่วนราชการมีเท่าใด เพื่อนำมาวิเคราะห์ว่าจะใช้ตำแหน่งใด จำนวนเท่าใด ในส่วนราชการใด ในระยะเวลา ๓ ปี ข้างหน้า จึงจะเหมาะสมกับภารกิจ และปริมาณงาน และเพื่อให้คุ้มค่าต่อการใช้จ่ายงบประมาณ ขององค์กรปกครองส่วนท้องถิ่น และเพื่อให้การบริหารงานขององค์กรปกครองส่วนท้องถิ่นเป็นไปอย่างมีประสิทธิภาพ ประสิทธิผล โดยนำผลการวิเคราะห์ตำแหน่งมากรอกข้อมูลลงในกรอบอัตรากำลัง ๓ ปี ดังนี้

### องค์การบริหารส่วนตำบลหนองจอก

๑. นักบริหารงานท้องถิ่น (บริหารงานท้องถิ่น) จำนวน ๑ อัตรာ (เดิม)

#### สำนักปลัด

##### พนักงานส่วนตำบล

๑. นักบริหารงานทั่วไป (อำนวยการท้องถิ่น) จำนวน ๑ อัตรာ (เดิม)  
 ๒. นักทรัพยากรบุคคล (วิชาการ) จำนวน ๑ อัตรာ (เดิม)  
 ๓. นักพัฒนาชุมชน (วิชาการ) จำนวน ๑ อัตรာ (เดิม)  
 ๔. นักจัดการงานทั่วไป (วิชาการ) จำนวน ๒ อัตรာ (เดิม)  
 ๕. นักวิเคราะห์นโยบายและแผน (วิชาการ) จำนวน ๑ อัตรာ (เดิม)

#### ลูกจ้างประจำ

๑. เจ้าพนักงานธุรการ จำนวน ๑ อัตรာ (เดิม)

#### พนักงานจ้างตามภารกิจ

๑. พนักงานขับรถยนต์ จำนวน ๑ อัตรာ (เดิม)  
 ๒. ผู้ช่วยเจ้าพนักงานพัฒนาชุมชน จำนวน ๑ อัตรာ (เดิม)

#### พนักงานจ้างทั่วไป

๑. ภารโรง จำนวน ๑ อัตรာ (เดิม)  
 ๒. คนงาน จำนวน ๓ อัตรာ (เดิม)

#### กองคลัง

##### พนักงานส่วนตำบล

๑. นักบริหารงานการคลัง (อำนวยการท้องถิ่น) จำนวน ๑ อัตรာ (เดิม)  
 ๒. นักวิชาการจัดเก็บรายได้ (วิชาการ) จำนวน ๑ อัตรာ (เดิม)  
 ๓. นักวิชาการพัสดุ (วิชาการ) จำนวน ๑ อัตรာ (เดิม)  
 ๔. นักวิชาการเงินและบัญชี (วิชาการ) จำนวน ๑ อัตรာ (เดิม)

##### พนักงานจ้างตามภารกิจ

๑. ผู้ช่วยเจ้าพนักงานจัดเก็บรายได้ จำนวน ๑ อัตรာ (เดิม)  
 ๒. ผู้ช่วยเจ้าพนักงานพัสดุ จำนวน ๑ อัตรာ (เดิม)  
 ๓. ผู้ช่วยเจ้าพนักงานการเงินและบัญชี จำนวน ๑ อัตรာ (เดิม)

กองช่างพนักงานส่วนตำบล

๑. นักบริหารงานช่าง	(อำนวยการท้องถิ่น)	จำนวน	๑	อัตรา (เดิม)
๒. นายช่างโยธา	(ทั่วไป)	จำนวน	๑	อัตรา (เดิม) (ว่าง)
๓. เจ้าพนักงานธุรการ	(ทั่วไป)	จำนวน	๑	อัตรา (เดิม) (ว่าง)

พนักงานจ้างตามภารกิจ

๑. ผู้ช่วยนายช่างโยธา		จำนวน	๑	อัตรา (เดิม)
-----------------------	--	-------	---	--------------

พนักงานจ้างทั่วไป

๑. พนักงานผลิตน้ำประปา		จำนวน	๑	อัตรา (เดิม)
๒. คนงาน		จำนวน	๓	อัตรา (เดิม)

กองการศึกษา ศาสนาและวัฒนธรรมพนักงานส่วนตำบล

๑. นักบริหารงานศึกษา	(อำนวยการท้องถิ่น)	จำนวน	๑	อัตรา (เดิม)
๒. นักวิชาการศึกษา	(วิชาการ)	จำนวน	๑	อัตรา (เดิม)
๓. ครู		จำนวน	๑	อัตรา (เดิม) (ว่าง)

พนักงานจ้างตามภารกิจ

๑. เจ้าพนักงานธุรการ		จำนวน	๑	อัตรา (เดิม)
๒. ผู้ดูแลเด็ก (ทักษะ)		จำนวน	๒	อัตรา (เดิม)

พนักงานจ้างทั่วไป

๑. ผู้ดูแลเด็ก (ทั่วไป)		จำนวน	๑	อัตรา (เดิม)
-------------------------	--	-------	---	--------------

หน่วยตรวจสอบภายในพนักงานส่วนตำบล

๑. นักวิชาการตรวจสอบภายใน (วิชาการ)		จำนวน	๑	อัตรา (กำหนดใหม่)
-------------------------------------	--	-------	---	-------------------

## องค์การบริหารส่วนตำบลหนองจอก อำเภอท่ายาง จังหวัดเพชรบุรี

## รวมภาระค่าใช้จ่ายด้านเงินเดือน/ผลประโยชน์ตอบแทนอื่น

ประจำปี	๒๕๖๔	๒๕๖๕	๒๕๖๖
งบประมาณรายจ่ายประจำปี	๓๐,๖๕๖,๓๐๐	๓๒,๑๘๙,๑๑๕	๓๓,๗๙๘,๕๗๑
(๔) รวม	๙,๑๓๒,๔๘๐	๙,๕๐๕,๕๒๐	๙,๖๘๓,๖๔๐
(๕) ผลประโยชน์ตอบแทนอื่น ๑๕%	๑,๓๖๙,๔๗๒	๑,๕๑๐,๖๗๔	๑,๕๕๒,๕๕๖
(๖) รวมเป็นค่าใช้จ่ายบุคคลทั้งสิ้น	๑๐,๕๐๒,๙๕๒	๑๐,๘๑๕,๑๙๔	๑๑,๒๓๖,๑๙๖
(๗) รวมไม่เกินร้อยละ ๔๐	๓๔,๒๖	๓๓.๖๐	๓๒.๙๕

กรอบอัตรากำลัง ๓ ปี (รอบปีงบประมาณ ๒๕๖๔ - ๒๕๖๖)

ส่วนราชการ	กรอบ อัตรากำลัง เดิม	กรอบอัตรากำลังใหม่			เพิ่ม / ลด			หมายเหตุ
		๒๕๖๔	๒๕๖๕	๒๕๖๖	๒๕๖๔	๒๕๖๕	๒๕๖๖	
<b>ปลัด อบต.</b>								
นักบริหารงานท้องถิ่น (บริหารงานท้องถิ่น ระดับต้น)	๑	๑	๑	๑	-	-	-	
<b>สำนักงานปลัด อบต.</b>								
<b>พนักงานส่วนตำบล</b>								
นักบริหารงานทั่วไป (อำนวยการท้องถิ่น ระดับต้น )	๑	๑	๑	๑	-	-	-	
นักทรัพยากรบุคคลชำนาญการ	๑	๑	๑	๑	-	-	-	
นักพัฒนาชุมชนปฏิบัติการ	๑	๑	๑	๑	-	-	-	
นักจัดการงานทั่วไปปฏิบัติการ	๒	๒	๒	๒	-	-	-	
นักวิเคราะห์นโยบายและแผนปฏิบัติการ	๑	๑	๑	๑	-	-	-	
<b>ลูกจ้างประจำ</b>								
เจ้าพนักงานธุรการ	๑	๑	๑	๑	-	-	-	
<b>พนักงานจ้างตามภารกิจ</b>								
พนักงานขับรถยนต์	๑	๑	๑	๑	-	-	-	
ผู้ช่วยเจ้าพนักงานพัฒนาชุมชน	๑	๑	๑	๑	-	-	-	
<b>พนักงานจ้างทั่วไป</b>								
ภารโรง	๑	๑	๑	๑	-	-	-	
คนงาน	๓	๓	๓	๓	-	-	-	
<b>กองคลัง</b>								
<b>พนักงานส่วนท้องถิ่น</b>								
นักบริหารงานการคลัง (อำนวยการท้องถิ่น ระดับต้น )	๑	๑	๑	๑	-	-	-	
นักวิชาการจัดเก็บรายได้ชำนาญการ	๑	๑	๑	๑	-	-	-	
นักวิชาการพัสดุปฏิบัติการ	๑	๑	๑	๑	-	-	-	
นักวิชาการเงินและบัญชีชำนาญการ	๑	๑	๑	๑	-	-	-	
<b>พนักงานจ้างตามภารกิจ</b>								
ผู้ช่วยเจ้าพนักงานจัดเก็บรายได้	๑	๑	๑	๑	-	-	-	
ผู้ช่วยเจ้าพนักงานพัสดุ	๑	๑	๑	๑	-	-	-	
ผู้ช่วยเจ้าพนักงานการเงินและบัญชี	๑	๑	๑	๑	-	-	-	

ส่วนราชการ	กรอบ อัตรากำลัง เดิม	กรอบอัตรากำลังใหม่			เพิ่ม / ลด			หมายเหตุ
		๒๕๖๔	๒๕๖๕	๒๕๖๖	๒๕๖๔	๒๕๖๕	๒๕๖๖	
<b>กองช่าง</b>								
<b>พนักงานส่วนตำบล</b>								
นักบริหารงานช่าง (อำนวยการท้องถิ่น ระดับต้น)	๑	๑	๑	๑	-	-	-	
นายช่างโยธาปฏิบัติงาน/ชำนาญงาน	๑	๑	๑	๑	-	-	-	ว่างเดิม
เจ้าพนักงานธุรการปฏิบัติงาน/ชำนาญงาน	๑	๑	๑	๑	-	-	-	ว่างเดิม
<b>พนักงานจ้างตามภารกิจ</b>								
ผู้ช่วยนายช่างโยธา	๑	๑	๑	๑	-	-	-	
<b>พนักงานจ้างทั่วไป</b>								
พนักงานผลิตน้ำประปา	๑	๑	๑	๑	-	-	-	
คนงาน	๓	๓	๓	๓	-	-	-	
<b>กองการศึกษา ศาสนาและวัฒนธรรม</b>								
<b>พนักงานส่วนตำบล</b>								
นักบริหารงานศึกษา (อำนวยการท้องถิ่น ระดับต้น)	๑	๑	๑	๑	-	-	-	
นักวิชาการศึกษาปฏิบัติการ	๑	๑	๑	๑	-	-	-	
ครู	๑	๑	๑	๑	-	-	-	ว่างเดิม
<b>พนักงานจ้างตามภารกิจ</b>								
ผู้ช่วยเจ้าพนักงานธุรการ	๑	๑	๑	๑	-	-	-	
ผู้ดูแลเด็ก (ทักษะ)	๒	๒	๒	๒	-	-	-	
<b>พนักงานจ้างทั่วไป</b>								
ผู้ดูแลเด็ก (ทั่วไป)	๑	๑	๑	๑	-	-	-	
<b>หน่วยตรวจสอบภายใน</b>								
<b>พนักงานส่วนตำบล</b>								
นักวิชาการตรวจสอบภายใน	-	๑	๑	๑	+๑	-	-	กำหนดใหม่
<b>รวม</b>	<b>๓๖</b>	<b>๓๗</b>	<b>๓๗</b>	<b>๓๗</b>	<b>+๑</b>	<b>-</b>	<b>-</b>	

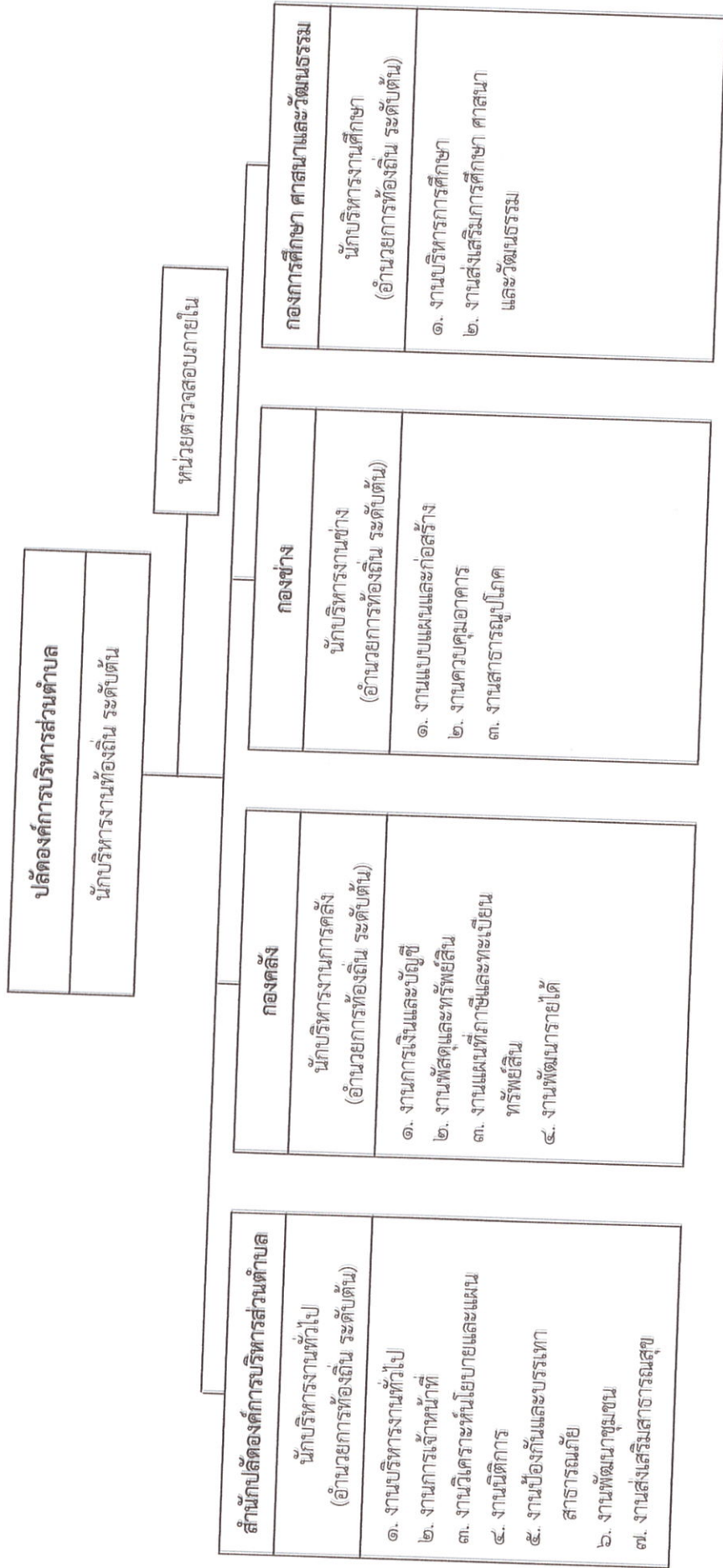




ที่	ชื่อสายงาน	ระดับ ตำแหน่ง	จำนวน ทั้งหมด	จำนวนคนที่มิอยู่ ปัจจุบัน		อัตรากำลังที่คาดว่าจะ ต้องใช้ในชวง ๓ ปีข้างหน้า			อัตรากำลังคน เพิ่ม/ลด			ภาระค่าใช้จ่ายเพิ่มขึ้น(๒)			ค่าใช้จ่ายรวม(๓)			หมายเหตุ			
				จำนวนคน	เงินเดือน(๑)	๒๕๖๔	๒๕๖๕	๒๕๖๖	๒๕๖๔	๒๕๖๕	๒๕๖๖	๒๕๖๔	๒๕๖๕	๒๕๖๖	๒๕๖๔	๒๕๖๕	๒๕๖๖				
	กองช่าง																				
	พนักงานส่วนตำบล																				
๒๐	นักบริหารงานช่าง (อำนวยการท้องถิ่น)	ต้น	๑		๔๙๗,๕๒๐	๑	๑	๑													
๒๑	นายช่างโยธา	ปง./ชง.	๑		๒๙๗,๙๐๐	๑	๑	๑													
๒๒	เจ้าพนักงานธุรการ	ปง./ชง.	๑		๒๙๗,๙๐๐	๑	๑	๑													
	พนักงานจ้างตามภารกิจ																				
๒๓	ผู้ช่วยนายช่างโยธา	-	๑		๑๗๑,๓๖๐	๑	๑	๑													
	พนักงานจ้างทั่วไป																				
๒๔	พนักงานผลิตน้ำประปา	-	๑		๑๐๘,๐๐๐	๑	๑	๑													
๒๕	คนงาน	-	๓		๓๒๔,๐๐๐	๓	๓	๓													
	กองการศึกษา ศาสนา และวัฒนธรรม																				
	พนักงานส่วนตำบล																				
๒๖	นักบริหารงานศึกษา (อำนวยการท้องถิ่น)	ต้น	๑		๔๗๗,๗๒๐	๑	๑	๑													
๒๗	นักวิชาการศึกษา	ป.ก.	๑		๒๒๖,๐๘๐	๑	๑	๑													
๒๘	ครู	-	๑		-	๑	๑	๑													
	พนักงานจ้างตามภารกิจ																				
๒๙	ผู้ช่วยเจ้าพนักงานธุรการ	-	๑		๑๓๘,๐๐๐	๑	๑	๑													
๓๐	ผู้ดูแลเด็ก (ทักษะ)	-	๑		๑๒๑,๙๒๐	๑	๑	๑													
๓๑	ผู้ดูแลเด็ก (ทักษะ)	-	๑		๑๒๑,๙๒๐	๑	๑	๑													
	พนักงานจ้างทั่วไป																				
๓๒	ผู้ดูแลเด็ก (ทั่วไป)	-	๑		๑๐๘,๐๐๐	๑	๑	๑													
	หน่วยตรวจสอบภายใน																				
	พนักงานส่วนตำบล																				
๓๓	นักวิชาการตรวจสอบภายใน	ป.ก./ชก.	๑																		
(๔)	รวม (๔)		๓๗				๑	๑	๑	๑	๑	๑	๑	๑	๑	๑	๑	๑	๑	๑	
(๕)	ประมาณการประโยชน์ตอบแทนอื่น ๑๕%				๘,๑๘๖,๒๘๐	๓๖	๓๖	๓๖													
(๖)	รวมเป็นค่าใช้จ่ายบุคคลทั้งสิ้น																				
(๗)	คิดเป็นร้อยละ ๔๐ ของงบประมาณรายจ่ายประจำปี																				

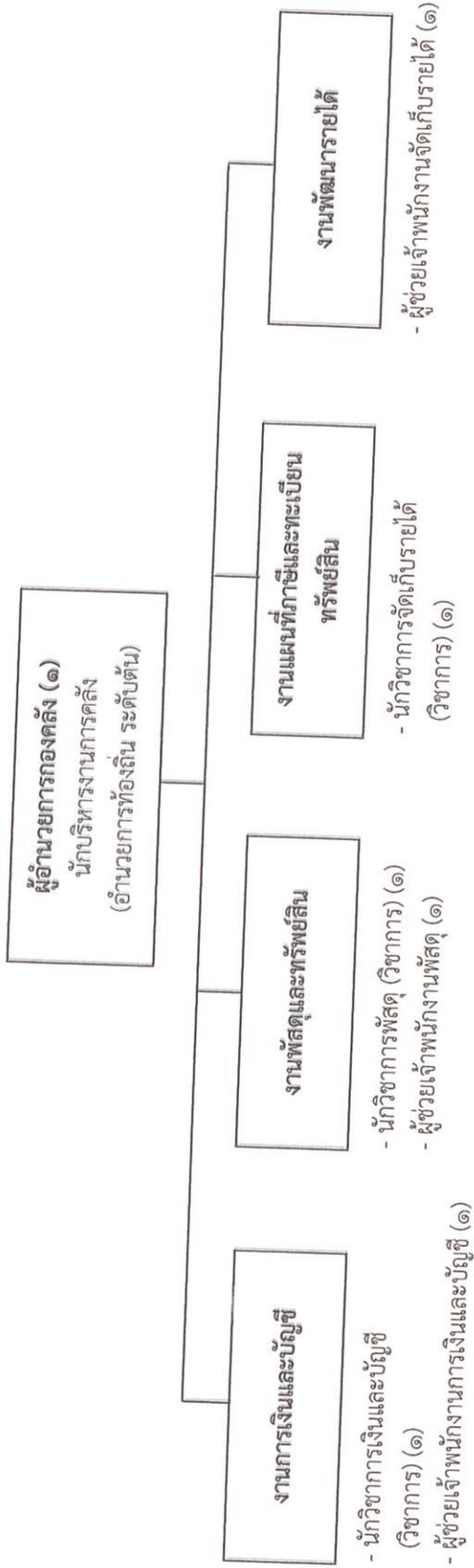
๑๐. แผนภูมิโครงสร้างการแบ่งส่วนราชการตามแผนอัตรากำลัง ๓ ปี รอบปีงบประมาณ พ.ศ. ๒๕๖๔ - ๒๕๖๖

แผนภูมิโครงสร้างการแบ่งส่วนราชการตาม แผนอัตรากำลัง ๓ ปี  
โครงสร้างส่วนราชการองค์การบริหารส่วนตำบลหนองจอก



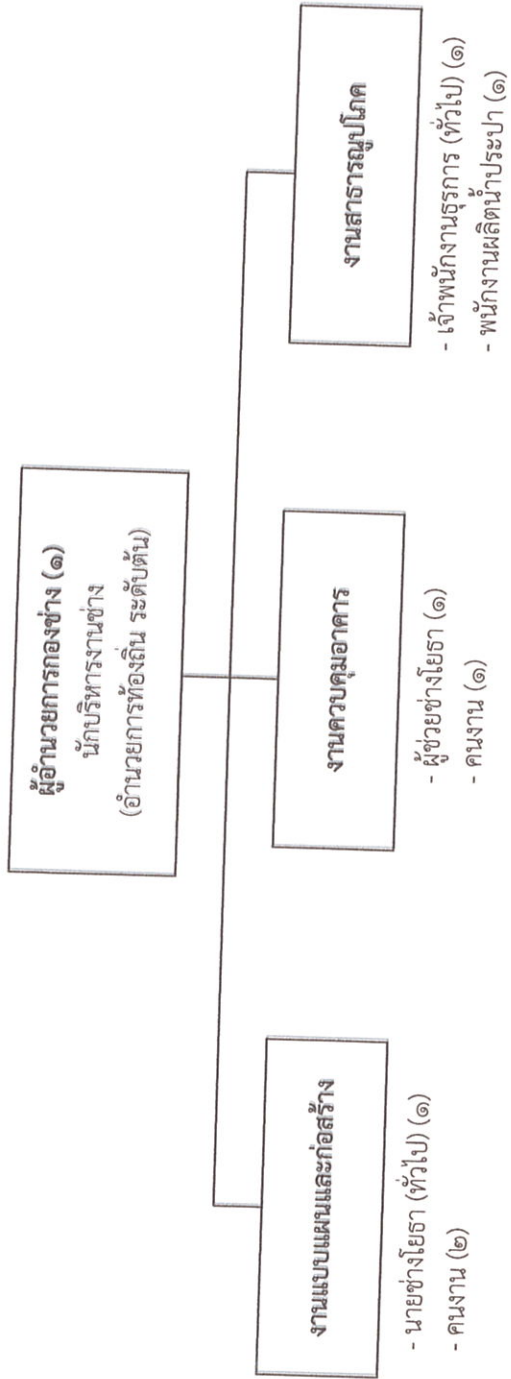


### โครงสร้างของกองคลัง



ระดับ	อำนาจการท้องถิ่น			วิชาการ				พนักงานจ้าง		รวม	
	ต้น	กลาง	สูง	ปฏิบัติกร	ชำนาญการ	ชำนาญการพิเศษ	เชี่ยวชาญ	ทั่วไป	ภารกิจ		ทั่วไป
จำนวน	๑	-	-	๑	๒	-	-	-	๓	-	๗

โครงสร้างของกองช่าง



ระดับ	อำนาจการท้องถิ่น			วิชาการ				พนักงานจ้าง		รวม		
	ต้น	กลาง	สูง	ปฏิบัติการ	ชำนาญการ	ชำนาญการพิเศษ	เชี่ยวชาญ	ปฏิบัติงาน	ทั่วไป			
จำนวน	๑	-	-	-	-	-	-	๒	-	๑	๔	๘



๑๑. บัญชีแสดงจัดคนลงตำแหน่งและการกำหนดเลขที่ตำแหน่งในส่วนราชการ

ที่	ชื่อ - สกุล	คุณวุฒิ การ ศึกษา	กรอบอัตราเก่าเดิม			กรอบอัตราเก่าสิ่งใหม่			เงินเดือน		หมายเหตุ
			เลขที่ตำแหน่ง	ตำแหน่ง	ระดับ	เลขที่ตำแหน่ง	ตำแหน่ง	ระดับ	เงินเดือน เงินประจำ ตำแหน่ง	เงินค่าตอบแทน/ เงินเพิ่มอื่นๆ	
พนักงานส่วนตำบล											
๑.	ส.ต.อ.ประจวบ นิมนุช	ป.ตรี	๓๘-๓-๐๐-๑๑๑๑-๐๐๑	ปลัด อบต. (นักบริหารงานท้องถิ่น)	ต้น	๓๘-๓-๐๐-๑๑๑๑-๐๐๑	ปลัด อบต. (นักบริหารงานท้องถิ่น)	ต้น	๔๖๒,๒๔๐	๔๘,๐๐๐	-
๒.	นางกชวรรณ สุขแก้ว	ป.โท	๓๘-๓-๐๑-๒๑๑๑-๐๐๑	หัวหน้าสำนักงานปลัด (นักบริหารงานทั่วไป)	ต้น	๓๘-๓-๐๑-๒๑๑๑-๐๐๑	หัวหน้าสำนักงานปลัด (นักบริหารงานทั่วไป)	ต้น	๔๐๙,๓๒๐	๔๒,๐๐๐	-
๓.	น.ส.วนิดา เหลืองปะภาศิริ	ป.โท	๓๘-๓-๐๑-๓๑๑๒-๐๐๑	นักทรัพยากรบุคคล	ชก.	๓๘-๓-๐๑-๓๑๑๒-๐๐๑	นักทรัพยากรบุคคล	ชก.	๓๖๙,๔๘๐	-	-
๔.	นางสาวสุสิพร จันทร์แสง	ป.ตรี	๓๘-๓-๐๑-๓๑๑๑-๐๐๑	นักวิเคราะห์นโยบายและแผน	ปก.	๓๘-๓-๐๑-๓๑๑๑-๐๐๑	นักวิเคราะห์นโยบายและแผน	ปก.	๒๙๓,๓๖๐	-	-
๕.	นางสาวอัญญลักษณ์ ทองนิม	ป.ตรี	๓๘-๓-๐๑-๓๘๐๑-๐๐๑	นักพัฒนาชุมชน	ปก.	๓๘-๓-๐๑-๓๘๐๑-๐๐๑	นักพัฒนาชุมชน	ปก.	๓๑๒,๙๖๐	-	-
๖.	นางสาวพัชรี ภาวะเวช	ป.โท	๓๘-๓-๐๑-๓๑๑๑-๐๐๑	นักจัดการงานทั่วไป	ปก.	๓๘-๓-๐๑-๓๑๑๑-๐๐๑	นักจัดการงานทั่วไป	ปก.	๒๒๙,๙๒๐	-	-
๗.	นางสาวพรศิริ งามขำ	ป.โท	๓๘-๓-๐๑-๓๑๑๑-๐๐๒	นักจัดการงานทั่วไป	ปก.	๓๘-๓-๐๑-๓๑๑๑-๐๐๒	นักจัดการงานทั่วไป	ปก.	๒๓๗,๖๐๐	-	-
ลูกจ้างประจำ											
๘.	นางบุญรัตน์ จันทร์เหมือน	ป.ตรี	-	เจ้าพนักงานธุรการ	-	-	เจ้าพนักงานธุรการ	-	๒๐๓,๕๒๐	-	-
พนักงานจ้างตามภารกิจ											
๙.	นายบัณฑิต ชลภาพ	ม.๖	-	พนักงานขับรถยนต์	-	-	พนักงานขับรถยนต์	-	๑๖๘,๑๒๐	-	-
๑๐.	นางสาวสุจิตตรา อ่วมเมือง	ป.ตรี	-	ผู้ช่วย จพง.พัฒนาชุมชน	-	-	ผู้ช่วย จพง.พัฒนาชุมชน	-	๑๔๙,๐๔๐	-	-



ที่	ชื่อ - สกุล	คุณวุฒิ การ ศึกษา	กรอบอัตราค่าจ้างเดิม			กรอบอัตราค่าจ้างใหม่			เงินเดือน		หมายเหตุ
			เลขที่ตำแหน่ง	ตำแหน่ง	ระดับ	เลขที่ตำแหน่ง	ตำแหน่ง	ระดับ	เงินเดือน ตำแหน่ง	เงินค่าตอบแทน/ เงินเพิ่มอื่นๆ	
<b>พนักงานจ้างทั่วไป</b>											
๑๑.	นายธงชัย มูลเกตุ	ม.๖	-	ภารโรง	-	ภารโรง	-	-	๑๐๘,๐๐๐	-	-
๑๒.	นางสาวณัฐชา อรุณทัย	ปวช.	-	คนงาน	-	คนงาน	-	-	๑๐๘,๐๐๐	-	-
๑๓.	นายพนม ขาวคง	ม.๖	-	คนงาน	-	คนงาน	-	-	๑๐๘,๐๐๐	-	-
๑๔.	นายอัยยันต์ เพิ่มพูล	ม.๖	-	คนงาน	-	คนงาน	-	-	๑๐๘,๐๐๐	-	-
<b>กองคลัง</b>											
<b>พนักงานส่วนตำบล</b>											
๑๕.	นางศุภานัน สีสสมบัติ	ป.โท	๓๘-๓-๐๔-๔๒๐๑-๐๐๑	ผู้อำนวยการกองคลัง (นักบริหารงานการคลัง)	ต้น	ผู้อำนวยการกองคลัง (นักบริหารงานการคลัง)	๓๘-๓-๐๔-๔๒๐๑-๐๐๑	ต้น	๔๘๔,๓๒๐	๔๒,๐๐๐	-
๑๖.	นางจันทร์ทิมา นพวิจิตร	ป.โท	๓๘-๓-๐๔-๓๒๐๓-๐๐๑	นักวิชาการจัดเก็บรายได้	ชก.	นักวิชาการจัดเก็บรายได้	๓๘-๓-๐๔-๓๒๐๓-๐๐๑	ชก.	๓๗๖,๐๘๐	-	-
๑๗.	นางสาวณัฐวรินทร์ ฉัตรชยาภุมุขศิริ	ป.โท	๓๘-๓-๐๔-๓๘๐๑-๐๐๑	นักวิชาการเงินและบัญชี	ชก.	นักวิชาการเงินและบัญชี	๓๘-๓-๐๔-๓๘๐๑-๐๐๑	ชก.	๓๒๙,๗๖๐	-	-
๑๘.	นางสาวปิรชญา ศรีเพชร	ป.ตรี	๓๘-๓-๐๔-๓๒๐๔-๐๐๑	นักวิชาการพัสดุ	ปก.	นักวิชาการพัสดุ	๓๘-๓-๐๔-๓๒๐๔-๐๐๑	ปก.	๒๘๔,๕๒๐	-	-
<b>พนักงานจ้างตามภารกิจ</b>											
๑๙.	นายทวีศักดิ์ สีแดง	ป.ตรี	-	ผู้ช่วย จพง. จัดเก็บรายได้	-	ผู้ช่วย จพง. จัดเก็บรายได้	-	-	๑๓๔,๘๔๐	-	-
๒๐.	นางสาวสุนทร ฤทธิบัว	ป.ตรี	-	ผู้ช่วยเจ้าพนักงานพัสดุ	-	ผู้ช่วยเจ้าพนักงานพัสดุ	-	-	๑๕๐,๔๘๐	-	-
๒๑.	นางสาวเอมอร แก้วโกสุม	ป.ตรี	-	ผู้ช่วย จพง. การเงินและบัญชี	-	ผู้ช่วย จพง. การเงินและบัญชี	-	-	๑๓๘,๐๐๐	-	-

ที่	ชื่อ - สกุล	คุณวุฒิ การ ศึกษา	กรอบอัตราค่าจ้างเดิม			กรอบอัตราค่าจ้างใหม่			เงินเดือน		หมายเหตุ
			เลขที่ตำแหน่ง	ตำแหน่ง	ระดับ	เลขที่ตำแหน่ง	ตำแหน่ง	ระดับ	เงินเดือน ตำแหน่ง	เงินค่าตอบแทน/ เงินเพิ่มอื่นๆ	
<b>กองช่าง</b>											
<b>พนักงานส่วนตำบล</b>											
๒๒.	นายบัญชา นพวิจิตร	ป.โท	๓๘-๓-๐๕-๒๑๐๓-๐๐๑	ผู้อำนวยการกองช่าง (นักบริหารงานช่าง)	ต้น	๓๘-๓-๐๕-๒๑๐๓-๐๐๑	ผู้อำนวยการกองช่าง (นักบริหารงานช่าง)	ต้น	๔๙๗,๕๒๐	๔๒,๐๐๐	-
๒๓.	-ว่างเดิม -	-	๓๘-๓-๐๕-๔๗๐๑-๐๐๑	นายช่างโยธา	ปง./ชง.	๓๘-๓-๐๕-๔๗๐๑-๐๐๑	นายช่างโยธา	ปง./ชง.	๒๙๗,๙๐๐	-	ว่าง
๒๔.	-ว่างเดิม -	-	๓๘-๓-๐๕-๔๑๐๑-๐๐๑	เจ้าพนักงานธุรการ	ปง./ชง.	๓๘-๓-๐๕-๔๑๐๑-๐๐๑	เจ้าพนักงานธุรการ	ปง./ชง.	๒๙๗,๙๐๐	-	ว่าง
<b>พนักงานจ้างตามภารกิจ</b>											
๒๕.	นายนิยม ปันคง	ปวส.	-	ผู้ช่วยช่างโยธา	-	-	ผู้ช่วยช่างโยธา	-	๑๗๑,๓๖๐	-	-
<b>พนักงานจ้างทั่วไป</b>											
๒๖.	นายไพศาล แสงข้า	ปวส.	-	พนักงานผลิตน้ำประปา	-	-	พนักงานผลิตน้ำประปา	-	๑๐๘,๐๐๐	-	-
๒๗.	นายวิรัช นิลเดือน	ม.๓	-	คนงาน	-	-	คนงาน	-	๑๐๘,๐๐๐	-	-
๒๘.	นายปิยะวัฒน์ งามข้า	ม.๖	-	คนงาน	-	-	คนงาน	-	๑๐๘,๐๐๐	-	-
๒๙.	นายธนวัฒน์ น้อยมาลุ่ม	ม.๖	-	คนงาน	-	-	คนงาน	-	๑๐๘,๐๐๐	-	-

ที่	ชื่อ - สกุล	คุณวุฒิ การ ศึกษา	กรอบอัตราค่าจ้างเดิม			กรอบอัตราค่าจ้างใหม่			เงินเดือน		หมายเหตุ
			เลขที่ตำแหน่ง	ตำแหน่ง	ระดับ	เลขที่ตำแหน่ง	ตำแหน่ง	ระดับ	เงินเดือน ตำแหน่ง	เงินประจำ ตำแหน่ง	
กองการศึกษา ศาสนาและวัฒนธรรม											
พนักงานส่วนตำบล											
๓๐.	นายสมภาร สม่ใจ	ป.ตรี	๓๘-๓-๐๘-๒๑๐๗-๐๐๑	ผู้อำนวยการกองการศึกษา (นักบริหารงานศึกษา)	ต้น	๓๘-๓-๐๘-๒๑๐๗-๐๐๑	ผู้อำนวยการกองการศึกษา (นักบริหารงานศึกษา)	ต้น	๔๗,๗๒๐	๔๒,๐๐๐	-
๓๑.	นายธนภัทร มีนา	ป.โท	๓๘-๓-๐๘-๓๘๐๓-๐๐๑	นักวิชาการศึกษา	ป.ก.	๓๘-๓-๐๘-๓๘๐๓-๐๐๑	นักวิชาการศึกษา	ป.ก.	๒๒๖,๐๘๐	-	-
๓๒.	นางปัทมา อ่อนแสง	ป.โท	๓๘-๓-๐๘-๖๖๐๐-๑๒๕	ครู	คศ.๑	๓๘-๓-๐๘-๖๖๐๐-๑๒๕	ครู	คศ.๑	๒๘๙,๐๘๐	-	-
พนักงานจ้างตามภารกิจ											
๓๓.	นางสาวธรรทิพย์ สอนบุญ	-	-	ผู้ดูแลเด็ก	-	-	ผู้ช่วยครูผู้ดูแลเด็ก	-	๑๓๘,๐๐๐	-	-
๓๔.	นางยุพา นิลห้อย	ปวส.	-	ผู้ดูแลเด็ก	-	-	ผู้ดูแลเด็ก	-	๑๒๑,๙๒๐	-	-
๓๕.	นางสาวจุฑารัตน์ นิลเดือน	ป.ตรี	-	ผู้ดูแลเด็ก	-	-	ผู้ดูแลเด็ก	-	๑๒๑,๙๒๐	-	-
พนักงานจ้างทั่วไป											
๓๖.	นางสาวชินฐา วิจิตรเชื้อ	-	-	ผู้ดูแลเด็ก	-	-	ผู้ช่วยครูผู้ดูแลเด็ก	-	๑๐๘,๐๐๐	-	-
หน่วยตรวจสอบภายใน											
พนักงานส่วนตำบล											
๓๗.	-ว่าง-	ป.ตรี	๓๘-๓-๑๒-๓๒๐๕-๐๐๑	นักวิชาการตรวจสอบภายใน	ป.ก./ชก.	๓๘-๓-๑๒-๓๒๐๕-๐๐๑	นักวิชาการตรวจสอบภายใน	ป.ก./ชก.	-	-	-

## ๑๒. แนวทางการพัฒนาส่วนตำบลและลูกจ้าง

พนักงานส่วนตำบลองค์การบริหารส่วนตำบลหนองจอก จะพึงปฏิบัติหน้าที่ด้วยความซื่อสัตย์สุจริตอย่างเต็มกำลังความสามารถด้วยความรอบคอบ รวดเร็ว ขยันหมั่นเพียร โดยคำนึงถึงประโยชน์ของราชการและให้บริการประชาชนอย่างเสมอภาค

องค์การบริหารส่วนตำบลหนองจอก จะกำหนดแนวทางการพัฒนาพนักงานส่วนตำบล โดยการจัดทำแผนแม่บทการพัฒนาพนักงานส่วนเพื่อเพิ่มพูนความรู้ ทักษะทัศนคติ มีคุณธรรมและจริยธรรมอันจะทำให้การปฏิบัติหน้าที่ของพนักงานส่วนตำบลเป็นไปอย่างมีประสิทธิภาพโดยให้พนักงานส่วนตำบลทุกคน ทุกตำแหน่งได้มีโอกาสที่จะได้รับการพัฒนาภายในช่วงระยะเวลาตามแผนอัตรากำลัง ๓ ปี ทั้งนี้วิธีการพัฒนา อาจใช้วิธีการใดวิธีหนึ่งหรือหลายวิธีก็ได้ เช่น การปฐมนิเทศ การฝึกอบรม การศึกษา หรือดูงาน การประชุมเชิงปฏิบัติการ ฯลฯ ประกอบในการพัฒนาพนักงานส่วนตำบล เพื่อให้งานเป็นไปอย่างมีประสิทธิภาพและประสิทธิผล บังเกิดผลดีต่อประชาชนและท้องถิ่นต่อไป

## ๑๒. ประกาศคุณภาพจริยธรรมของพนักงานส่วนตำบล

เพื่อให้พนักงานส่วนตำบลตลอดจนลูกจ้างขององค์การบริหารส่วนตำบลหนองจอก ดำรงตนอยู่ในกรอบของการเป็นพนักงานที่ดีของรัฐบาลอันจะนำมาซึ่งความพอใจของผู้รับบริการ ความเจริญรุ่งเรืองของประเทศชาติ ซึ่งจะทำให้เกิดประสิทธิภาพและประสิทธิผลในการปฏิบัติงานรวมทั้งสร้างความเลื่อมใสศรัทธาจากประชาชนทั่วไป

องค์การบริหารส่วนตำบลหนองจอกจึงขอกำหนดคุณธรรมและจริยธรรมของพนักงานส่วนตำบลหนองจอก เพื่อให้พนักงานส่วนตำบลหนองจอกได้ยึดเป็นแนวทางการปฏิบัติงาน ดังนี้

๑. พนักงานส่วนตำบลองค์การบริหารส่วนตำบลหนองจอก จะพึงปฏิบัติหน้าที่ด้วยความซื่อสัตย์ สุจริตและเที่ยงธรรมโดยปฏิบัติตัวตามจรรยาบรรณที่ดีของข้าราชการ คือ จรรยาบรรณต่อตนเอง จรรยาบรรณต่อเพื่อนร่วมงาน จรรยาบรรณต่อผู้บังคับบัญชา ผู้ใต้บังคับบัญชาและผู้ร่วมงานและจรรยาบรรณต่อประชาชนและสังคม

๒. พนักงานส่วนตำบลองค์การบริหารส่วนตำบลหนองจอก จะพึงปฏิบัติหน้าที่ราชการด้วยความอดุสาหะเอาใจใส่ ระมัดระวังรักษาประโยชน์ของทางราชการอย่างเต็มกำลัง ความสามารถและต้องเป็นผู้ใฝ่รู้ หมั่นศึกษาค้นคว้าหาความรู้ใหม่ ๆ และพัฒนาตนเองอยู่เสมอ

๓. พนักงานส่วนตำบลองค์การบริหารส่วนตำบลหนองจอก จะพึงปฏิบัติตนต่อผู้ร่วมงานด้วยความสุภาพเรียบร้อย รักษาความสามัคคี และไม่กระทำการอย่างใดอย่างหนึ่งอันเป็นก่อกวน

๔. พนักงานส่วนตำบลองค์การบริหารส่วนตำบลหนองจอก จะพึงต้อนรับ ให้ความสะดวก ให้ความเป็นธรรมและให้การสงเคราะห์แก่ประชาชนผู้มาติดต่อราชการเกี่ยวกับหน้าที่ของตนโดยไม่ชักช้า ด้วยความสุภาพเรียบร้อย ไม่ดูหมิ่นเหยียดหยามหรือกดขี่ข่มเหงประชาชนผู้มาติดต่อราชการ

๕. พนักงานส่วนตำบลองค์การบริหารส่วนตำบลหนองจอก จะพึงปฏิบัติหน้าที่ราชการตามหลักการสร้างระบบบริหารกิจการบ้านเมืองและสังคมที่ดีในการบริหารงาน ของระเบียบสำนักนายกรัฐมนตรีว่าด้วยการสร้างระบบบริหารกิจการบ้านเมืองและสังคมที่ดี พ.ศ. ๒๕๔๒ อันประกอบด้วยหลักนิติธรรม หลักคุณธรรม หลักความโปร่งใส หลักการมีส่วนร่วม หลักความรับผิดชอบ หลักความคุ้มค่า