

๑. **หลักมโนธรรม** คือ การพิจารณาทบทวนให้รอบคอบโดยคำนึงถึงความถูกต้องเหมาะสมตามเหตุผลที่ควรจะเป็นภายในขอบเขตระดับโทษตามที่กฎหมายกำหนด เช่น ในกรณีที่ถูกกฎหมายกำหนดว่าความผิดวินัยอย่างร้ายแรงจะต้องลงโทษไล่ออก หรือปลดออก ดังนี้ กรณีไหนควรกำหนดโทษเป็นไล่ออก กรณีไหนควรกำหนดโทษเป็นปลดออก ควรใช้หลักมโนธรรมเข้าประกอบการพิจารณาด้วย และทำนองเดียวกันในกรณีความผิดไม่ร้ายแรง กรณีไหนจะควรลงทัณฑ์ กักขัง กักขัง หรือภาคทัณฑ์ และกรณีไหนจะควรลดหย่อนโทษ หรืองดโทษก็ควรใช้หลักมโนธรรมเข้าประกอบการพิจารณาด้วย

๒. **หลักความเป็นธรรม** คือ การลงโทษจะต้องให้ได้ระดับเสมอหน้ากัน ใครทำผิดก็จะต้องถูกลงโทษ ไม่มียกเว้น ไม่เลือกที่รักมักที่ชัง การกระทำผิดอย่างเดียวกันในลักษณะ และพฤติการณ์คล้ายคลึงกัน ควรจะวางโทษเท่ากัน

อย่างไรก็ดี แม้จะเป็นความผิดอย่างเดียวกันก็อาจแตกต่างกันในลักษณะพฤติการณ์ หรือเหตุผลซึ่งอาจใช้ดุลพินิจวางโทษหนักเบาแตกต่างกันตามควรแก่กรณีได้ โดยหาเหตุบางประการมาประกอบการพิจารณา เช่น

- **ลักษณะของการกระทำผิด** ความผิดอย่างเดียวกัน บางกรณีพฤติการณ์หรือลักษณะแห่งการกระทำผิดเป็นการกระทำ ความผิดวินัยอย่างร้ายแรง จะต้องวางโทษหนักอาจจะถึงไล่ออกจากราชการ แต่บางกรณีพฤติการณ์หรือลักษณะการกระทำผิดไม่ถึงขั้นเป็นความผิดร้ายแรง ซึ่งอาจพิจารณาวางโทษ สถานเบา ลดหลั่นกันตามสมควรแก่กรณี



- **ผลแห่งการกระทำผิด** ความผิดอย่างเดียวกัน อาจต้องวางโทษต่างกัน เพราะผลแห่งการกระทำผิด ทำให้เกิดความเสียหายมากน้อยต่างกัน

- **คุณความดี** ในความผิดอย่างเดียวกัน ผู้มีประวัติการทำงานดี ไม่เคยกระทำผิดมาก่อน อาจได้รับโทษน้อยกว่าผู้ที่เคยทำผิดมาก่อนแล้ว ผู้ทำผิดในเรื่องเดียวกัน ความที่พยายามแก้ไขบรรเทาผลร้ายอาจได้รับโทษน้อยกว่าผู้ไม่ได้พยายามทำเช่นนั้น เช่น เจ้าหน้าที่ตำรวจที่บกพร่องควบคุมผู้ต้องหาไม่ดีเป็นเหตุให้ผู้ต้องหาหลบหนี ในรายที่พยายามติดตามจับกุมผู้ต้องหาที่หลบหนีคืนมาได้ ควรจะได้รับโทษน้อยกว่าคนที่ไม่พยายามทำเช่นนั้น

- **การรู้หรือไม่รู้ว่าการกระทำนั้นเป็นความผิด** ถ้าทำไปทั้งๆ ที่รู้ว่าผิด ย่อมมีโทษหนักกว่าทำไปเพราะไม่รู้ว่าเป็นผิด

- **เหตุเบื้องหลังการกระทำผิด** การกระทำผิดเพราะความจำเป็นบังคับหรือเพราะถูกยั่วโทษ อาจได้รับโทษน้อยกว่าทำผิดโดยสันดานชั่วร้าย บางทีการกระทำผิดอาจเกิดขึ้นเพราะโรคจิต ซึ่งต้องใช้เวลารักษามากกว่าการลงโทษ

- **สภาพของผู้กระทำผิด** ในความผิดอย่างเดียวกันอาจกำหนดโทษต่างกันตามสภาพของผู้กระทำผิด ซึ่งอาจต้องพิจารณาโดยคำนึงถึง เพศ อายุ



แนวทางการลงโทษทางวินัย



สำนักปลัด

งานบริหารงานบุคคล

โทร. ๐-๓๒๔๕-๗๓๖๖

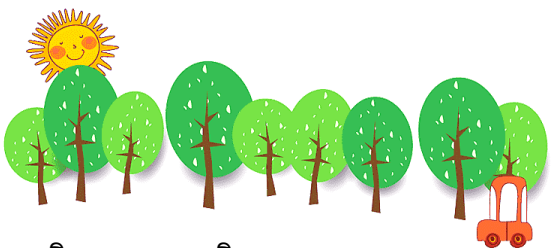
โทรสาร ๐๓๒๔๕-๗๓๖๖ ต่อ ๑๖



การดำเนินการทางวินัย



การพิจารณาความผิดและกำหนดโทษ คือ การพิจารณา วินิจฉัยว่า ผู้ถูกกล่าวหาได้กระทำความผิดวินัยในกรณีใด ตาม มาตราใด และควรลงโทษในสถานใด หรือไม่ ทั้งนี้ เป็น กระบวนการที่จะต้องกระทำโดยผู้มีอำนาจหน้าที่ในการ พิจารณา โดยเฉพาะกฎหมายกำหนดไว้ การพิจารณา ความผิด และกำหนดโทษพึงกระทำ เมื่อได้ทราบข้อเท็จจริง ของเรื่องทีกล่าวหาโดยกระจำงชัดพอที่จะพิจารณาความผิด และกำหนดโทษได้แล้ว ทั้งนี้ หากเป็นความผิดวินัย ซึ่งมีใช้ กรณียความผิดที่ ปรากฏชัดแจ้ง จะต้องได้ข้อเท็จจริงจากการ สืบสวนหรือสอบสวน หากเป็นความผิดวินัยในกรณีความผิดที่ ปรากฏชัดแจ้ง อาจได้ข้อเท็จจริงจากคำพิพากษาของศาลอัน ถึงที่สุด การสืบสวน การรายงาน หรือการรวบรวมข้อมูล แล้วแต่กรณี



หลักการพิจารณาความผิด

ในการพิจารณาความผิด มีหลักที่ควรคำนึงถึงอยู่ ๒ หลักคือ

- ๑. หลักนิติธรรม** ได้แก่ การพิจารณาตามตัวบทกฎหมาย กล่าวคือ การที่จะถือว่ากระทำความผิดอย่างไรเป็นความผิดทางวินัย ฐานใดนั้นต้องมีบทกฎหมายบัญญัติว่า การกระทำเช่นนั้นเป็น ความผิดทางวินัย ถ้าไม่มีบทกฎหมายว่าการกระทำเช่นนั้นเป็น ความผิดทางวินัยก็ไม่ถือเป็นการกระทำผิดวินัย ทั้งนี้ การที่จะถือ ว่าการกระทำอย่างไรเป็นความผิดทางวินัยฐานใดนั้น ต้องพิจารณา ให้เข้าองค์ประกอบของความผิดฐานนั้นทุกประการ ถ้ากรณีใดไม่ ครบองค์ประกอบความผิดฐานใดก็ไม่เป็นความผิดฐานนั้น ถ้า ข้อเท็จจริงบ่งชี้เข้าองค์ประกอบความผิดตามมาตราใด ก็ปรับบท เป็นความผิดไปตามมาตรานั้น และลงโทษไปตามความผิดนั้น

- ๒. หลักมนุษยธรรม** ได้แก่ การพิจารณาบทหนักให้รอบคอบโดย คำนึงถึงความเป็นจริงและความถูกต้องเหมาะสมตามเหตุผลที่ควร จะเป็น เช่น ตามตัวอย่างดังกล่าวใน ข้อ ๑ ถ้าพิจารณาโดยใช้หลัก มนุษธรรมด้วย ก่อนที่จะปรับบทความผิด และกำหนดโทษจะต้อง คำนึงถึงความเป็นจริงตามเหตุผลที่ควรจะเป็นในสภาพการณ์ เช่นนั้นว่าเป็นการทุจริตต่อหน้าที่ราชการหรือไม่ด้วย ซึ่งการ พิจารณาโดยคำนึงถึงความเป็นจริงตามเหตุผลที่ควรจะเป็นนั้น ต้องอาศัยข้อเท็จจริงและพฤติการณ์แวดล้อมประกอบ เช่น ดูว่า ฐานะของเจ้าหน้าที่ผู้นั้นเป็นอย่างไร ถ้าฐานะยากจนมาก เงินขาด มือเสมอ ซักหน้าไม่ถึงหลังเป็นประจำอย่างนี้แม้เงิน ๑๐ บาท ๒๐ บาท ก็อาจฟังว่าเอาไปหมุนใช้ส่วนตัวก่อนได้ แต่ถ้าเป็นคนร่ำรวย ฐานะดี มีเงินติดตัวอยู่เป็นจำนวนพันเสมอ อย่างนี้การที่เงินหลวง ๒๐-๓๐ บาท เข้าไปนอนอยู่ในกระเป๋า ถึงแม้จะใช้ปนกันไปกับเงิน ส่วนตัวก็คงจะไม่ได้ประโยชน์แก่ตนเองอย่างไร ก็ไม่น่าจะปรับบท เป็นการทุจริตต่อหน้าที่ราชการ เพราะขาดองค์ประกอบในข้อที่ว่า “เพื่อให้ตนเองหรือผู้อื่นได้รับประโยชน์ที่มีควรได้” และอาจต้องดู ระยะเวลาที่เงินอยู่กับตัวด้วยว่านานเพียงใด ถ้าระยะเวลานานเป็น เดือนๆ ก็อาจได้ประโยชน์ส่วนตัวในการที่มีเงินนั้นอยู่ในมือ พอที่จะฟังว่าเป็นการทุจริตต่อหน้าที่ราชการได้

แต่ถ้าเงินอยู่ในมือเพียง ๒-๓ วัน แล้วนำมาส่งเอง โดยไม่มี เหตุบังคับให้ต้องส่ง แม้เงินจะมาก ก็น่าจะไม่ได้ประโยชน์อะไรใน การที่มีเงินนั้นอยู่ในมือ จึงขาดองค์ประกอบที่จะฟังว่าเป็นการ ทุจริตต่อหน้าที่ราชการ ความผิดที่จะปรับบทจะเข้ากรณีเพียง ไม่ปฏิบัติตามระเบียบของทางราชการ ดังนั้น เป็นการพิจารณา โดยอาศัยหลักนิติธรรม และหลักมนุษยธรรมประกอบกัน ซึ่งจะ ถูกต้องตามความเป็นจริง และเหมาะสมกว่าการพิจารณาโดย อาศัยหลักนิติธรรมแต่เพียงอย่างเดียว



โทษตามที่กฎหมายกำหนด

๓. หลักนิติธรรม คือ คำนึงถึงระดับโทษตามที่กฎหมาย กำหนด ซึ่งอาจแบ่งได้เป็น ๓ ระดับ คือ

(ก) ความผิดวินัยอย่างร้ายแรงจะต้องโทษสถานไล่ออก หรือปลดออก ตามความร้ายแรงแห่งกรณี ถ้ามีเหตุอันควร ลดหย่อนจะลดหย่อนก็ได้ แต่ลดลงต่ำกว่าปลดออกไม่ได้

(ข) ความผิดวินัยไม่ร้ายแรง จะต้องลงทัณฑ์ภาคทัณฑ์ หรือตัดเงินเดือน

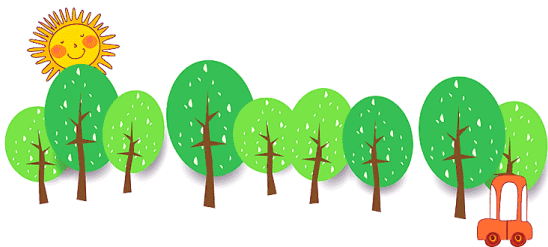
(ค) ความผิดวินัยเล็กน้อย อาจวางโทษสถานภาคทัณฑ์ แต่ถ้าเป็นความผิดครั้งแรก และผู้บังคับบัญชาเห็นว่า มีเหตุอัน ควรงดโทษ จะงดโทษให้โดยว่ากล่าวตักเตือน หรือให้ทำทัณฑ์บน เป็นหนังสือไว้ก่อนก็ได้

๔. หลักมโนธรรม คือ การพิจารณาทบทวนให้รอบคอบโดยคำนึงถึงความถูกต้องเหมาะสมตามเหตุผลที่ควรจะเป็นภายในขอบเขตระดับโทษตามที่กฎหมายกำหนด เช่น ในกรณีที่ถูกกฎหมายกำหนดว่าความผิดวินัยอย่างร้ายแรงจะต้องลงโทษไล่ออก หรือปลดออก ดังนี้ กรณีไหนควรกำหนดโทษเป็นไล่ออก กรณีไหนควรกำหนดโทษเป็นปลดออก ควรใช้หลักมโนธรรมเข้าประกอบการพิจารณาด้วย และทำนองเดียวกันในกรณีความผิดไม่ร้ายแรง กรณีไหนจะควรลดหย่อนโทษ หรืองดโทษก็ควรใช้หลักมโนธรรมเข้าประกอบการพิจารณาด้วย

๕. หลักความเป็นธรรม คือ การลงโทษจะต้องให้ได้ระดับเสมอหน้ากัน ใครทำผิดก็จะต้องถูกลงโทษ ไม่มียกเว้น ไม่เลือกที่รักมักที่ชัง การกระทำผิดอย่างเดียวกันในลักษณะ และพฤติการณ์คล้ายคลึงกัน ควรจะวางโทษเท่ากัน

อย่างไรก็ดี แม้จะเป็นความผิดอย่างเดียวกันก็อาจแตกต่างกันในลักษณะพฤติการณ์ หรือเหตุผลซึ่งอาจใช้ดุลพินิจวางโทษหนักเบาแตกต่างกันตามควรแก่กรณีได้ โดยหาเหตุบางประการมาประกอบการพิจารณา เช่น

- **ลักษณะของการกระทำผิด** ความผิดอย่างเดียวกัน บางกรณีพฤติการณ์หรือลักษณะแห่งการกระทำผิดเป็นการกระทำ ความผิดวินัยอย่างร้ายแรง จะต้องวางโทษหนักอาจจะถึงไล่ออกจากราชการ แต่บางกรณีพฤติการณ์หรือลักษณะการกระทำผิดไม่ถึงขั้นเป็นความผิดร้ายแรง ซึ่งอาจพิจารณาวางโทษ สถานเบา ลดหลั่นกันตามสมควรแก่กรณี



- **ผลแห่งการกระทำผิด** ความผิดอย่างเดียวกัน อาจต้องวางโทษต่างกัน เพราะผลแห่งการกระทำผิด ทำให้เกิดความเสียหายมากน้อยต่างกัน

- **คุณความดี** ในความผิดอย่างเดียวกัน ผู้มีประวัติการทำงานดี ไม่เคยกระทำผิดมาก่อน อาจได้รับโทษน้อยกว่าผู้ที่เคยทำผิดมาก่อนแล้ว ผู้ทำผิดในเรื่องเดียวกัน ความที่พยายามแก้ไขบรรเทาผลร้ายอาจได้รับโทษน้อยกว่าผู้ไม่ได้พยายามทำเช่นนั้น เช่น เจ้าหน้าที่ตำรวจที่บกพร่องควบคุมผู้ต้องหาไม่ดีเป็นเหตุให้ผู้ต้องหาหลบหนี ในรายที่พยายามติดตามจับกุมผู้ต้องหาที่หลบหนีคืนมาได้ ควรจะได้รับโทษน้อยกว่าคนที่ไม่พยายามทำเช่นนั้น

- **การรู้หรือไม่รู้ว่าการกระทำนั้นเป็นความผิด** ถ้าทำไปทั้งๆ ที่รู้ว่าผิด ย่อมมีโทษหนักกว่าทำไปเพราะไม่รู้ว่าเป็นผิด

- **เหตุเบื้องหลังการกระทำผิด** การกระทำผิดเพราะความจำเป็นบังคับหรือเพราะถูกยั่วโทษ อาจได้รับโทษน้อยกว่าทำผิดโดยสันดานชั่วร้าย บางทีการกระทำผิดอาจเกิดขึ้นเพราะโรคจิต ซึ่งต้องใช้การรักษามากกว่าการลงโทษ

- **สภาพของผู้กระทำผิด** ในความผิดอย่างเดียวกันอาจกำหนดโทษต่างกันตามสภาพของผู้กระทำผิด ซึ่งอาจต้องพิจารณาโดยคำนึงถึง เพศ อายุ



แนวทางการลงโทษทางวินัย



สำนักปลัด

งานบริหารงานบุคคล

โทร. ๐-๓๒๔๕-๗๓๖๖

โทรสาร ๐๓๒๔๕-๗๓๖๖ ต่อ ๑๖



