

ส่วนที่ ๒ ยุทธศาสตร์การพัฒนากองคกรปกครองส่วนท้องถิ่น

(๑) ความสัมพันธ์ระหว่างแผนพัฒนาระดับมหภาค

๑) แผนยุทธศาสตร์ชาติ ๒๐ ปี (พ.ศ. ๒๕๖๑ - ๒๕๘๐)

คณะรัฐมนตรีได้มีมติเมื่อวันที่ ๓๐ มิถุนายน ๒๕๕๘ เห็นชอบให้มีการจัดตั้งคณะกรรมการจัดทำยุทธศาสตร์ชาติ มีอำนาจหน้าที่ในการจัดทำร่างยุทธศาสตร์ชาติระยะ ๒๐ ปี เพื่อใช้ในการขับเคลื่อนการพัฒนาประเทศสู่ความมั่นคง มั่งคั่งและยั่งยืน และให้เสนอร่างยุทธศาสตร์ชาติระยะ ๒๐ ปี ให้คณะรัฐมนตรีพิจารณาให้ความเห็นชอบ เพื่อใช้เป็นกรอบในการดำเนินงานในระยะที่ ๒ ของรัฐบาล (ปี ๒๕๕๘-๒๕๕๙) และกรอบการปฏิรูปในระยะที่ ๓ (ปี ๒๕๖๐ เป็นต้นไป) ในการที่จะบรรลุวิสัยทัศน์และทำให้ประเทศไทยพัฒนาไปสู่อนาคตที่พึงประสงค์นั้นจำเป็นต้องมีการวางแผนและกำหนดยุทธศาสตร์การพัฒนาในระยะยาวและกำหนดแนวทางการพัฒนาของทุกภาคส่วนให้ขับเคลื่อนไปในทิศทางเดียวกัน ดังนั้น จึงจำเป็นต้องกำหนดยุทธศาสตร์ชาติในระยะยาว เพื่อถ่ายทอดแนวทางการพัฒนาสู่การปฏิบัติในแต่ละช่วงเวลาอย่างต่อเนื่องและมีการบูรณาการและสร้างความเข้าใจถึงอนาคตของประเทศไทยร่วมกันและเกิดการรวมพลังของทุกภาคส่วนในสังคม ทั้งประชาชน เอกชน ประชาสังคม ในการขับเคลื่อนการพัฒนาเพื่อการสร้างและรักษาไว้ซึ่งผลประโยชน์แห่งชาติและบรรลุวิสัยทัศน์ **“ประเทศไทยมีความมั่นคง มั่งคั่ง ยั่งยืนเป็นประเทศพัฒนาแล้ว ด้วยการพัฒนาตามหลักปรัชญาของเศรษฐกิจพอเพียง”** หรือ**คติพจน์ประจำชาติ “มั่นคง มั่งคั่ง ยั่งยืน”** เพื่อให้ประเทศมีขีดความสามารถในการแข่งขัน มีรายได้สูงอยู่ในกลุ่มประเทศพัฒนาแล้ว คนไทยมีความสุข อยู่ดี กินดี สังคมมีความมั่นคงเสมอภาคและเป็นธรรม ซึ่งยุทธศาสตร์ชาติที่จะใช้เป็นกรอบแนวทางการพัฒนาในระยะ ๒๐ ปีต่อจากนี้ไป ประกอบด้วย ๖ ยุทธศาสตร์ ได้แก่

๑. ยุทธศาสตร์ด้านความมั่นคง
๒. ยุทธศาสตร์ด้านการสร้างความสามารถในการแข่งขัน
๓. ยุทธศาสตร์ด้านการพัฒนาและเสริมสร้างศักยภาพทรัพยากรมนุษย์
๔. ยุทธศาสตร์ด้านการสร้างโอกาสความเสมอภาคและเท่าเทียมกันทางสังคม
๕. ยุทธศาสตร์ด้านการสร้างการเติบโตบนคุณภาพชีวิตที่เป็นมิตรกับสิ่งแวดล้อม
๖. ยุทธศาสตร์ด้านการปรับสมดุลและพัฒนาระบบการบริหารจัดการภาครัฐ

๒) แผนพัฒนาเศรษฐกิจและสังคมแห่งชาติ ฉบับที่ ๑๒

จากสถานะของประเทศและบริบทการเปลี่ยนแปลงต่าง ๆ ที่ประเทศกำลังประสบอยู่ ทำให้การกำหนดวิสัยทัศน์แผนพัฒนาฯ ฉบับที่ ๑๒ ยังคงมีความต่อเนื่องจากวิสัยทัศน์แผนพัฒนาฯ ฉบับที่ ๑๑ และกรอบหลักการของการวางแผนที่น้อมนำและประยุกต์ใช้หลักปรัชญาของเศรษฐกิจพอเพียง ยึดคนเป็นศูนย์กลางของการพัฒนาอย่างมีส่วนร่วม การพัฒนาที่ยืดหยุ่นสมดุล ยั่งยืน โดยวิสัยทัศน์ของการพัฒนาในแผนพัฒนาฯ ฉบับที่ ๑๒ ต้องให้ความสำคัญกับการกำหนดทิศทางการพัฒนาที่มุ่งสู่การเปลี่ยนผ่านประเทศไทยจากประเทศที่มีรายได้ปานกลางไปสู่ประเทศที่มีรายได้สูง มีความมั่นคง และยั่งยืน สังคมอยู่ร่วมกันอย่างมีความสุข และนำไปสู่การบรรลุวิสัยทัศน์ระยะยาว **“มั่นคง มั่งคั่ง ยั่งยืน”** ของประเทศ ประกอบด้วย ๑๐ ยุทธศาสตร์ ได้แก่

๑. ยุทธศาสตร์การเสริมสร้างและพัฒนาศักยภาพทุนมนุษย์
๒. ยุทธศาสตร์การสร้างความเป็นธรรมลดความเหลื่อมล้ำในสังคม
๓. ยุทธศาสตร์การสร้างความเข้มแข็งทางเศรษฐกิจและแข่งขันได้อย่างยั่งยืน
๔. ยุทธศาสตร์การเติบโตที่เป็นมิตรกับสิ่งแวดล้อมเพื่อการพัฒนาอย่างยั่งยืน
๕. ยุทธศาสตร์การเสริมสร้างความมั่นคงแห่งชาติเพื่อการพัฒนาประเทศสู่ความมั่งคั่งและยั่งยืน
๖. ยุทธศาสตร์การเพิ่มประสิทธิภาพและธรรมาภิบาลในภาครัฐ
๗. ยุทธศาสตร์การพัฒนาโครงสร้างพื้นฐานและระบบโลจิสติกส์
๘. ยุทธศาสตร์การพัฒนาวิทยาศาสตร์ เทคโนโลยี วิจัยและนวัตกรรม
๙. ยุทธศาสตร์การพัฒนาภาคเมืองและพื้นที่เศรษฐกิจ
๑๐. ยุทธศาสตร์ความร่วมมือระหว่างประเทศเพื่อการพัฒนา

๓) แผนพัฒนาภาค/แผนพัฒนากลุ่มจังหวัด/แผนพัฒนาจังหวัด

แผนพัฒนาภาคกลาง ประกอบด้วย ๖ ยุทธศาสตร์

๑. ยุทธศาสตร์การพัฒนากรุงเทพฯ เป็นมหานครทันสมัยระดับโลกควบคู่กับการพัฒนาคุณภาพชีวิต และแก้ไขปัญหาสิ่งแวดล้อมเมือง
๒. ยุทธศาสตร์การพัฒนาคุณภาพแหล่งท่องเที่ยวที่มีชื่อเสียงระดับนานาชาติ และสร้างความเชื่อมโยงเพื่อการกระจายการท่องเที่ยวทั่วทั้งภาค
๓. ยุทธศาสตร์การยกระดับการผลิตสินค้าเกษตรและอุตสาหกรรมโดยใช้นวัตกรรมเทคโนโลยี และความคิดสร้างสรรค์ เพื่อให้สามารถแข่งขันได้อย่างยั่งยืน
๔. ยุทธศาสตร์การบริหารจัดการน้ำและทรัพยากรธรรมชาติ เพื่อแก้ไขปัญหาน้ำท่วมภัยแล้งและคงความสมดุลของระบบนิเวศน์อย่างยั่งยืน
๕. ยุทธศาสตร์การเปิดประตูการค้า การลงทุนและการท่องเที่ยวเชื่อมโยงเขตเศรษฐกิจพิเศษ ทวาย-ภาคกลาง-ระเบียงเศรษฐกิจพิเศษภาคตะวันออก
๖. ยุทธศาสตร์การพัฒนาความเชื่อมโยงเศรษฐกิจและสังคมกับทุกภาค เพื่อเสริมสร้างเสถียรภาพและลดความเหลื่อมล้ำภายในประเทศ

แผนพัฒนากลุ่มจังหวัดภาคกลางตอนล่าง ๒

กลุ่มภาคกลางตอนล่าง ๒ ประกอบด้วย เพชรบุรี สมุทรสาคร สมุทรสงคราม ประจวบคีรีขันธ์

เป้าหมายการพัฒนา เป็นฐานการผลิตภาคการเกษตรและอาหารปลอดภัย อุตสาหกรรมที่เป็นมิตรต่อสิ่งแวดล้อม แหล่งท่องเที่ยวชั้นนำเชิงธรรมชาติและศิลปวัฒนธรรมอันทรงคุณค่า

ประเด็นการพัฒนา

๑. เสริมสร้างและพัฒนาต้นทุนทางทรัพยากรภาคการเกษตร
๒. พัฒนาโครงสร้างพื้นฐานและศักยภาพสินค้าและบริการ เพื่อการท่องเที่ยว การค้าและพื้นที่ทางเศรษฐกิจ
๓. อนุรักษ์ทรัพยากรธรรมชาติและสิ่งแวดล้อม
๔. เพิ่มศักยภาพอุตสาหกรรมด้วยนวัตกรรม (innovation) และแนวคิดเศรษฐกิจสร้างสรรค์ (creative economy) อย่างยั่งยืน

แผนพัฒนาจังหวัดเพชรบุรี

วิสัยทัศน์ เมืองเศรษฐกิจพอเพียงต้นแบบและเมืองน่าอยู่ น่ากิน น่าเที่ยว ระดับประเทศ

พันธกิจ

๑. เสริมสร้างขีดความสามารถของจังหวัดรองรับการแข่งขัน รองรับการพัฒนาตามทิศทางการพัฒนาประเทศไทยที่มั่นคง มั่งคั่ง ยั่งยืน เป็นประเทศที่พัฒนาแล้ว
๒. เสริมสร้างความพร้อมของอุตสาหกรรมการท่องเที่ยวที่เข้มแข็ง เป็นมิตรกับสิ่งแวดล้อมและสร้างรายได้สู่ชุมชน สร้างงาน อาชีพแก่ประชาชน สร้างเศรษฐกิจจังหวัด
๓. ส่งเสริม สนับสนุนการพัฒนาการเกษตรและเกษตรอุตสาหกรรมก้าวหน้าแบบครบวงจรให้มีศักยภาพในการผลิตที่มีคุณภาพ
๔. เสริมสร้างสังคมคุณภาพให้มีความสุข เรียนรู้ และปรับตัวได้อย่างมีศักยภาพในการจัดการตนเอง เป็นชุมชนพอเพียง ประชาชนมีความมั่นคงในชีวิตเป็นชุมชนปลอดภัย อบอุ่น น่าอยู่
๕. อนุรักษ์ทรัพยากรธรรมชาติและสิ่งแวดล้อมและการบริหารจัดการ โดยการมีส่วนร่วมของทุกภาคส่วน
๖. พัฒนาโครงสร้างพื้นฐานทางการคมนาคมและระบบโลจิสติกส์รองรับการพัฒนาเศรษฐกิจ สังคม ความมั่นคงและคุณภาพชีวิต
๗. พัฒนาระบบการบริหารจัดการภาครัฐให้มีความทันสมัย ธรรมาภิบาล พัฒนาขีดสมรรถนะบุคลากรภาครัฐทุกระดับให้มีความพร้อมรองรับยุทธศาสตร์จังหวัด และทิศทางการพัฒนาประเทศ

เป้าประสงค์รวม

๑. ผลผลิตทั้งหมดรวมเฉลี่ยระดับจังหวัดในด้านการเกษตร การท่องเที่ยว การค้า การลงทุนเติบโตอย่างต่อเนื่อง

๒. การกระจายรายได้มีความเท่าเทียมกันมากขึ้น บริการทางสังคมมีคุณภาพการพัฒนาทางเศรษฐกิจและสังคมเป็นอย่างทั่วถึงทั้งจังหวัด ความเหลื่อมล้ำทางเศรษฐกิจและสังคมลดลง

๓. ประชาชนมีคุณภาพ มีวิถีชีวิตเรียบง่าย ยึดหลักปรัชญาของเศรษฐกิจพอเพียงเป็นฐานในการดำเนินชีวิต มีความสุข มีขีดความสามารถในการพึ่งพาตนเองได้สูง

๔. จังหวัดเพชรบุรีสามารถรักษาความมั่นคงของฐานทรัพยากร สร้างสมดุลระหว่างการอนุรักษ์และการใช้ประโยชน์อย่างยั่งยืนและเป็นธรรม ขับเคลื่อนสู่เศรษฐกิจและสังคมที่เป็นมิตรต่อสิ่งแวดล้อมมีขีดความสามารถในการรับมือภัยพิบัติและการเปลี่ยนแปลงสภาพภูมิอากาศ ประสิทธิภาพและธรรมาภิบาลในการบริหารจัดการทรัพยากรธรรมชาติและสิ่งแวดล้อมและการบริหารจัดการน้ำให้สมดุล

ประเด็นยุทธศาสตร์ จังหวัดกำหนดประเด็นยุทธศาสตร์ ๓ ประเด็น ได้แก่

๑. ยุทธศาสตร์การพัฒนาความมั่งคั่งด้านเศรษฐกิจจากฐานการท่องเที่ยว การค้า การบริการและการเกษตรแบบครบวงจร

๒. ยุทธศาสตร์การเสริมสร้างความมั่นคง ความสงบเรียบร้อยและสังคม คุณภาพที่พึ่งตนเองได้ด้วยศาสตร์พระราชา

๓. ยุทธศาสตร์การบริหารจัดการทรัพยากรธรรมชาติ สิ่งแวดล้อม อย่างสมดุลและยั่งยืน

๔) ยุทธศาสตร์การพัฒนาขององค์กรปกครองส่วนท้องถิ่นในเขตจังหวัด

๑. ยุทธศาสตร์ด้านโครงสร้างพื้นฐาน

๒. ยุทธศาสตร์ด้านการส่งเสริมการศึกษาและคุณภาพชีวิต

๓. ยุทธศาสตร์ด้านการจัดระเบียบชุมชน สังคมและการรักษาความสงบเรียบร้อย

๔. ยุทธศาสตร์ด้านการวางแผน การส่งเสริมการลงทุน พาณิชยกรรม เศรษฐกิจพอเพียงและการท่องเที่ยว

๕. ยุทธศาสตร์ด้านการบริหารจัดการและการอนุรักษ์ทรัพยากรธรรมชาติและสิ่งแวดล้อม

๖. ยุทธศาสตร์ด้านศิลปะ วัฒนธรรม จารีตประเพณี และภูมิปัญญาท้องถิ่น

๗. ยุทธศาสตร์ด้านกระบวนการบริหารจัดการที่ดีในองค์กรและการมีส่วนร่วมของประชาชน

(๒) ยุทธศาสตร์ขององค์กรปกครองส่วนท้องถิ่น

๑) วิสัยทัศน์

“ตำบลหนองจอก เป็นชุมชนน่าอยู่ คมนาคมสะดวก ระบบสาธารณสุขปลอดภัยครบครัน มีคุณภาพชีวิตที่ดี ชุมชนมีส่วนร่วม การบริหารจัดการดี ก้าวนำเศรษฐกิจ”

๒) ประเด็นยุทธศาสตร์

๑. ยุทธศาสตร์การพัฒนาด้านเศรษฐกิจ การท่องเที่ยว การค้า การบริการและการเกษตร

๒. ยุทธศาสตร์การพัฒนาด้านการส่งเสริมความมั่นคง ความสงบเรียบร้อยและคุณภาพชีวิต

๓. ยุทธศาสตร์การพัฒนาด้านการบริหารจัดการทรัพยากรธรรมชาติและสิ่งแวดล้อม

๓) เป้าประสงค์

๑. ผลผลิตและผลิตภัณฑ์ทางการเกษตรมีคุณภาพสามารถสร้างรายได้ให้กับชุมชน สร้างงานอาชีพและรายได้แก่ชุมชนและประชาชน

๒. มีการคมนาคมที่สะดวก ปลอดภัยรองรับการค้า การเกษตร การท่องเที่ยวและการพัฒนา

๓. ชุมชนน่าอยู่ สุขภาพดี ปัญหาทางสังคมในทุกด้านลดลงอย่างต่อเนื่อง เป็นชุมชนแห่งการเรียนรู้ มีศักยภาพในการพึ่งตนเองสูง ประชาชนมีวิถีชีวิตด้วยหลักปรัชญาเศรษฐกิจพอเพียง

๔. การบริหารจัดการมีธรรมาภิบาลและมีประสิทธิภาพมากขึ้น

๕. ทรัพยากรธรรมชาติและสิ่งแวดล้อมเอื้อต่อการเกษตร ส่งเสริมการพัฒนาคุณภาพชีวิตที่ดีให้แก่

ประชาชน

๔) ตัวชี้วัด

๑. ประชาชนมีรายได้เพียงพอต่อการดำรงชีพและมีคุณภาพชีวิตที่ดีเพิ่มขึ้น
๒. ร้อยละที่เพิ่มขึ้นของการพัฒนาระบบสาธารณสุขป้อนขั้นพื้นฐานภายในตำบลหนองจอก
๓. ชุมชนมีศักยภาพเข้มแข็งและสามารถพึ่งตนเองได้เพิ่มมากขึ้น
๔. ประสิทธิภาพการบริหารจัดการขององค์กรเพิ่มขึ้น
๕. ทรัพยากรธรรมชาติและสิ่งแวดล้อมในตำบลหนองจอกได้รับการอนุรักษ์และฟื้นฟูเพิ่มขึ้น
๖. ระดับคุณภาพชีวิตของประชาชนภายในตำบลหนองจอกเพิ่มขึ้นอย่างต่อเนื่อง

๕) ค่าเป้าหมาย

๑. ชุมชนมีระบบสาธารณสุขป้อนขั้นพื้นฐาน ด้านโครงสร้างพื้นฐานให้มีมาตรฐานเพียงพอต่อความต้องการของประชาชน
๒. ประชาชนมีคุณภาพชีวิตที่ดีและมีความมั่นคงปลอดภัยในชีวิตและทรัพย์สิน
๓. ประชาชนมีอาชีพและรายได้ที่เพียงพอต่อการดำรงชีวิต
๔. อบต. มีการบริหารจัดการที่ดีมีประสิทธิภาพตามหลักธรรมาภิบาล
๕. ทรัพยากรธรรมชาติและสิ่งแวดล้อมเหมาะต่อการเกษตร

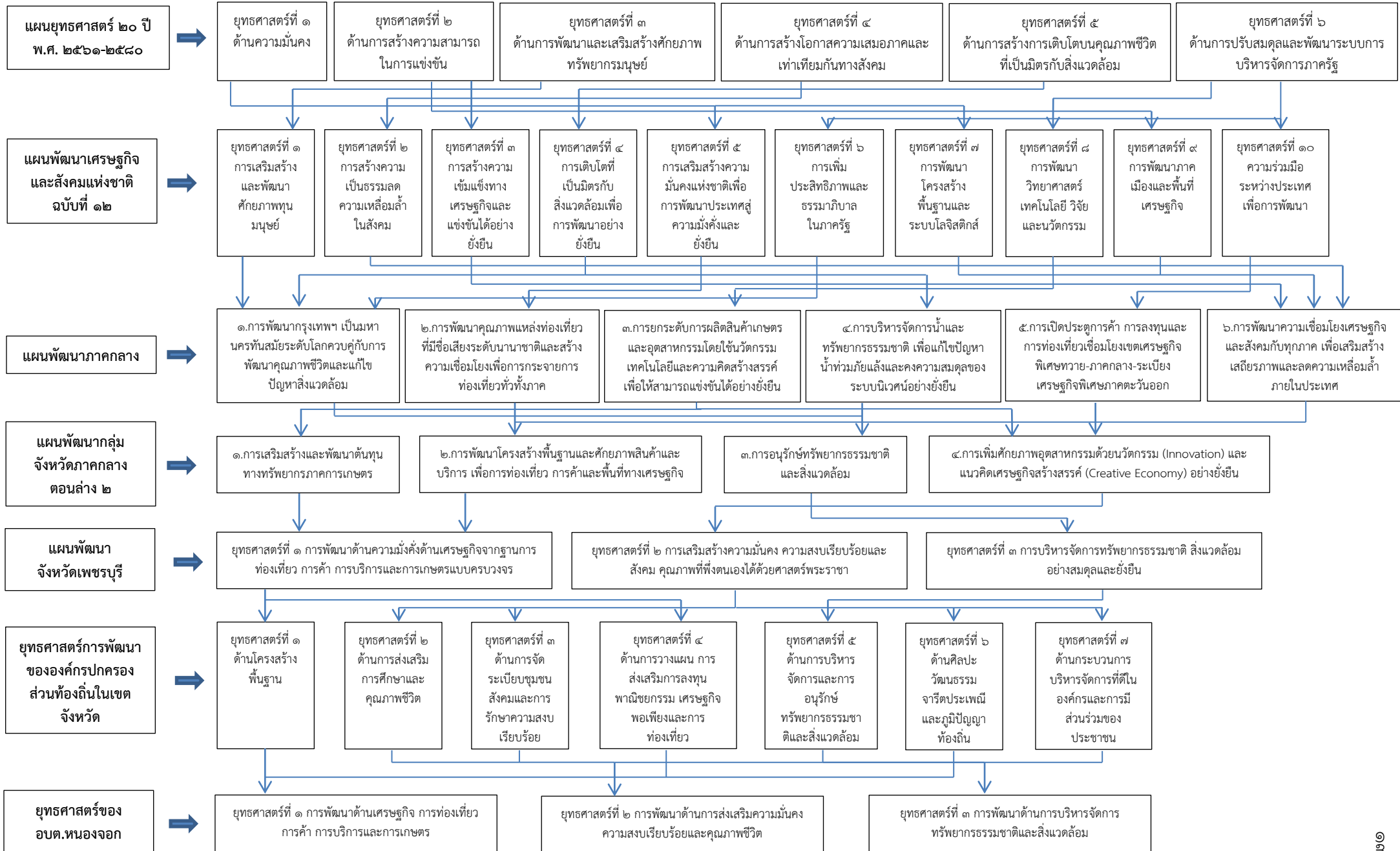
๖) กลยุทธ์

๑. พัฒนาโครงสร้างพื้นฐานและสาธารณสุขป้อนขั้นพื้นฐานรองรับการเติบโตทางเศรษฐกิจ
๒. พัฒนาการเกษตรแบบครบวงจร เป็นมิตรกับสิ่งแวดล้อม
๓. พัฒนาชุมชนเข้มแข็งพึ่งตนเองได้และเป็นชุมชนแห่งการเรียนรู้
๔. ส่งเสริมธรรมาภิบาลในหน่วยงานรัฐที่มีความเข้มแข็งและโปร่งใส
๕. พัฒนาระบบการจัดการและการใช้ประโยชน์จากทรัพยากรธรรมชาติและสิ่งแวดล้อมให้ยั่งยืน

๗) จุดยืนทางยุทธศาสตร์

จากประเด็นความเชื่อมโยงยุทธศาสตร์ที่สำคัญของแผนพัฒนาเศรษฐกิจและสังคมแห่งชาติฉบับที่ ๑๒ ยุทธศาสตร์ชาติและยุทธศาสตร์จังหวัด จะเห็นได้ว่ามีความเชื่อมโยงกันอย่างชัดเจนในการนำมาเป็นแนวทางกำหนดประเด็นยุทธศาสตร์การพัฒนาขององค์กรปกครองส่วนท้องถิ่น ซึ่งการกำหนดประเด็นยุทธศาสตร์การพัฒนาที่ชัดเจนจะเป็นการเตรียมการพัฒนาเป็นการนำภูมิคุ้มกันที่มีอยู่ พร้อมทั้งเร่งสร้างภูมิคุ้มกันใหม่ในท้องถิ่นให้เข้มแข็งขึ้น เพื่อเตรียมความพร้อมคน สังคมและระบบเศรษฐกิจของชุมชนให้สามารถปรับตัวรองรับผลกระทบจากสถานการณ์ที่เปลี่ยนแปลงได้อย่างเหมาะสม โดยให้ความสำคัญกับการพัฒนาคน สังคมเศรษฐกิจภายในชุมชนให้มีคุณภาพ ใช้ทรัพยากรที่มีอยู่ภายในชุมชนอย่างคุ้มค่าและเกิดประโยชน์สูงสุด รวมทั้งสร้างโอกาสทางเศรษฐกิจด้วยฐานความรู้ เทคโนโลยี นวัตกรรมและความคิดสร้างสรรค์บนพื้นฐานการผลิตและการบริโภคที่เป็นมิตรต่อสิ่งแวดล้อม ซึ่งจะนำไปสู่การพัฒนาเพื่อประโยชน์สุขที่ยั่งยืนของชุมชนตามหลักปรัชญาของเศรษฐกิจพอเพียง องค์การบริหารส่วนตำบลหนองจอก จึงได้กำหนดจุดยืนทางยุทธศาสตร์ (Positioning) คือ “เป็นชุมชนแห่งการมีส่วนร่วมอนุรักษ์วิถีชีวิตท้องถิ่น พัฒนาสาธารณสุขป้อนขั้นพื้นฐาน มีภูมิคุ้มกันทางสังคม เพื่อให้เป็นชุมชนที่เข้มแข็ง”

๘) ความเชื่อมโยงของยุทธศาสตร์ในภาพรวม



(๓) การวิเคราะห์เพื่อพัฒนาท้องถิ่น

๓.๑ การวิเคราะห์กรอบการจัดทำยุทธศาสตร์ขององค์กรปกครองส่วนท้องถิ่น

จุดแข็ง (Strength)	จุดอ่อน (Weakness)
<p>๑. มีเครื่องมือและอุปกรณ์ที่ใช้ในการทำงานอย่างเพียงพอ</p> <p>๒. พนักงานปฏิบัติหน้าที่เต็มความรู้ ความสามารถ</p> <p>๓. สามารถดำเนินการและแก้ไขปัญหาให้กับประชาชนได้เหมาะสมตามสภาพ</p> <p>๔. สามารถติดต่อประสานงานกับผู้นำชุมชนได้เป็นอย่างดี</p>	<p>๑. การทำงานในแต่ละส่วนขาดการประสานงานที่ดี</p> <p>๒. รายได้มีจำกัด เมื่อเทียบกับนโยบายของผู้บริหารภารกิจ หน้าที่และความต้องการของประชาชน</p> <p>๓. งบประมาณ งบอุดหนุน มีน้อยไม่เพียงพอต่อการดำเนินการโครงการใหญ่ๆ ที่ใช้งบประมาณสูง</p> <p>๔. ประชาชนขาดความรู้ความเข้าใจและขาดจิตสำนึกด้านสาธารณะ</p>
โอกาส (Opportunities)	อุปสรรค (Threats)
<p>๑. การเดินทางสะดวกอยู่ไม่ไกลจากตัวจังหวัดมากนัก สามารถติดต่อประสานงานกับหน่วยงานราชการอื่นๆ ได้</p> <p>๒. มีเขตติดต่อกับหลายอำเภอ ทั้งอำเภอบ้านลาด อำเภอเมืองเพชรบุรี อำเภอชะอำ สามารถประสานความร่วมมือได้</p> <p>๓. มีทรัพยากรธรรมชาติและภูมิปัญญาท้องถิ่นที่สามารถพัฒนาให้เกิดเป็นรายได้ในอนาคต</p>	<p>๑. ความไม่มั่นคงของรัฐบาลทำให้เกิดความเปลี่ยนแปลงในนโยบายและแนวทางในการปฏิบัติ</p> <p>๒. ในบางพื้นที่มีการผูกขาดทางการเมืองทำให้ไม่ใส่ใจความต้องการของประชาชน</p> <p>๓. การบริหารงานขาดอิสระที่แท้จริงการทำงานมีข้อจำกัดหลายด้าน</p> <p>๔. ขาดการมีส่วนร่วมที่ดีจากประชาชน</p>

๓.๒ การประเมินสถานการณ์สภาพแวดล้อมภายนอกที่เกี่ยวข้อง

ในการจัดทำแผนพัฒนาท้องถิ่นห้าปีขององค์การบริหารส่วนตำบลนั้น ได้ทำการประเมินสถานการณ์สภาพแวดล้อมภายนอกที่เกี่ยวข้อง ซึ่งมีรายละเอียดดังนี้

๑. ยุทธศาสตร์การพัฒนาด้านเศรษฐกิจ การท่องเที่ยว การค้า การบริการและการเกษตร

๑.๑ ประชาชนไม่มีอาชีพเสริมและรายได้ไม่พอกับรายจ่าย ความต้องการของประชาชน คือ ส่งเสริมพัฒนาอาชีพเพื่อเพิ่มพูนรายได้แก่ประชาชน

๑.๒ ประชาชนยังขาดสนับสนุนการทำเกษตร ความต้องการของประชาชน คือ สนับสนุนการทำเกษตรและการเลี้ยงสัตว์ตามแนวทางเศรษฐกิจพอเพียงและยั่งยืน

๑.๓ ผลผลิตทางการเกษตรไม่มีตลาดรองรับที่เพียงพอ ความต้องการของประชาชน คือ สนับสนุนให้มีตลาดนัดเพื่อวางจำหน่ายสินค้าจากชุมชน

๑.๔ การคมนาคม ขาดงบประมาณในการดำเนินงาน ปัญหาถนน เส้นทางคมนาคมไม่สะดวกเนื่องจากเส้นทางที่มีอยู่บางส่วนยังไม่ได้มาตรฐาน เป็นหลุมเป็นบ่อ ความต้องการของประชาชน คือ ปรับปรุงเส้นทางคมนาคมให้สะดวก ปลอดภัย ให้ครอบคลุมทั่วถึงทั้งตำบล

๑.๕ ปัญหาไฟฟ้าส่องสว่างทางสาธารณะไม่ทั่วถึง ความต้องการของประชาชน คือ เพิ่มไฟฟ้าส่องสว่างทางสาธารณะให้ครอบคลุมทั่วถึง

๑.๖ ทรัพยากรธรรมชาติยังขาดดูแลเอาใจใส่ ความต้องการของประชาชน คือ อนุรักษ์ฟื้นฟูและพัฒนาแหล่งน้ำให้สามารถใช้ประโยชน์ได้อย่างพอเพียง

๑.๗ น้ำเพื่อการอุปโภค บริโภคไม่เพียงพอ ความต้องการของประชาชน คือ จัดให้มีน้ำเพื่อการอุปโภคบริโภคให้มีคุณภาพและเพียงพอในช่วงฤดูแล้ง

๑.๘ การระบายน้ำเป็นไปอย่างล่าช้า เกิดการพังทลายของผิวดิน น้ำกัดเซาะเนื่องจากความรุนแรงของกระแสน้ำซึ่งระบายน้ำไม่ทันท่วงที ความต้องการของประชาชน คือ สร้างระบบระบายน้ำเพื่อแก้ไขปัญหาที่ท่วม และบริการชุมชนในช่วงฤดูน้ำหลากและฤดูฝน

๒. ยุทธศาสตร์การพัฒนาด้านความมั่นคง ความสงบเรียบร้อย และการส่งเสริมคุณภาพชีวิต

๒.๑ อบต. ยังขาดอาคารสถานที่ในการให้บริการประชาชนที่เหมาะสม ความต้องการของประชาชน คือ จัดให้มีการอาคารสถานที่ให้บริการอย่างเพียงพอและการปรับปรุงกระบวนการทำงานของบุคลากร อบต. ให้ทันสมัย

๒.๒ พัฒนาศักยภาพของบุคลากรให้ปฏิบัติงานได้อย่างมีประสิทธิภาพมากขึ้น โดยการเข้ารับการฝึกอบรมสัมมนา เพื่อเพิ่มประสิทธิภาพในการทำงาน

๒.๓ การจัดหาวัสดุ อุปกรณ์ ครุภัณฑ์ต่าง ๆ และการนำเทคโนโลยีที่ทันสมัยมาใช้ เพื่อการบริการให้กับประชาชน

๒.๔ ประชาชนบางกลุ่มยังมีความเข้าใจที่ไม่ตรงกันในเรื่องของการเมืองการปกครอง ก่อให้เกิดความขัดแย้ง ความต้องการของประชาชน คือ สนับสนุนให้ประชาชนและบุคลากรของ อบต. ได้รับความรู้ มีวิถีประชาธิปไตยและยกย่องเทิดทูนสถาบันพระมหากษัตริย์

๒.๕ ประชาชนยังขาดการมีส่วนร่วมในกระบวนการบริหารงาน ความต้องการของประชาชน คือ สนับสนุนกระบวนการมีส่วนร่วมของประชาชนในการร่วมคิด ร่วมทำและร่วมแก้ไข เช่น การประชุมประชาคมเพื่อการจัดทำแผนพัฒนาท้องถิ่นแผนชุมชน เป็นต้น

๒.๖ การติดตั้งกล้องวงจรปิด (CCTV) ภายในชุมชนและหมู่บ้าน

๒.๗ ปัญหาการเกิดอุบัติเหตุตามบริเวณทางแยก ทางโค้ง ทางเชื่อม ทำให้ประชาชนได้รับความเสียหายต่อชีวิตและทรัพย์สิน ความต้องการของประชาชน คือ จัดทำป้ายบอกการเตือนภัย ป้องกันอุบัติเหตุและจัดทำป้ายบอกเขต ป้ายประชาสัมพันธ์ ป้ายจราจรและป้ายขอขยต่าง ๆ

๒.๘ พื้นที่สาธารณะขาดการดูแลเอาใจใส่ ความต้องการของประชาชน คือ จัดระบบรักษาความสะอาดเรียบร้อยพื้นที่สาธารณะ ถนน ตรอกซอย และไฟฟ้าส่องสว่างในพื้นที่เสี่ยงอันตรายให้เพียงพอ

๒.๙ จัดสวัสดิการสงเคราะห์ให้แก่ประชาชนผู้ด้อยโอกาส ให้ครบถ้วน

๒.๑๐ ศูนย์พัฒนาเด็กเล็กยังขาดการสนับสนุนในบางกิจกรรม ความต้องการของประชาชน คือ ส่งเสริมกิจกรรมการศึกษาของสถานศึกษาในการพัฒนาเด็กนักเรียนให้เป็นคนดีและคนเก่ง และสำนึกในวิถียุทธศาสตร์ ตามที่อยู่ในขอบเขตอำนาจขององค์กรปกครองส่วนท้องถิ่น

๒.๑๑ ดำเนินงานตามนโยบายถ่ายโอนภารกิจด้านการศึกษาให้ครบถ้วน เช่น โครงการอาหารเสริม (นม) อาหารกลางวันและปฏิบัติงานร่วมกับสถานศึกษาในด้านกิจกรรมกีฬา ศิลปวัฒนธรรม ภูมิปัญญาท้องถิ่นและการแก้ไขปัญหายาเสพติด

๒.๑๒ ยังขาดการมีส่วนร่วมของชุมชนในบางกิจกรรม ความต้องการของประชาชน คือ สนับสนุนและส่งเสริมให้สตรี เด็กและเยาวชน ผู้สูงอายุ ผู้ด้อยโอกาส มีส่วนร่วมในการบริหารงานกับ อบต. และองค์กรชุมชนให้เข้มแข็ง

๒.๑๓ วิถีชีวิตชุมชนกำลังจะสูญหายไปกับสังคมเมือง ความต้องการของประชาชน คือ ส่งเสริมวิถีชีวิตของประชาชน และบุคลากรให้มีคุณธรรมจริยธรรมตามหลักพุทธศาสนา

๒.๑๔ ประเพณีวัฒนธรรมต่าง ๆ กำลังจะหมดไป ไม่มีผู้สืบทอด ความต้องการของประชาชน คือ ส่งเสริมให้ความรู้ ด้านประเพณี วัฒนธรรมต่าง ๆ และภูมิปัญญาท้องถิ่นให้อยู่คู่กับชุมชนตลอดไป

๒.๑๕ ปลุกฝังให้เด็กและเยาวชน รู้จักวันสำคัญต่าง ๆ ทางศาสนา และรู้จักเข้าวัดทำบุญตามงานบุญและพระเพณีต่าง ๆ

๓. ยุทธศาสตร์การพัฒนาด้านการบริหารจัดการทรัพยากรธรรมชาติและสิ่งแวดล้อม

๓.๑ ปัญหาการแพร่ระบาดของโรคต่าง ๆ เช่น โรคติดเชื้อไวรัสโคโรนา ๒๐๑๙ (COVID-๑๙) โรคไข้เลือดออก โรคมือเท้าปากเปื่อย ความต้องการของประชาชน คือ ประสานงานกับโรงพยาบาลชุมชน และหน่วยงานที่เกี่ยวข้องในการป้องกันโรค และบริการสาธารณสุขแก่ชุมชนอย่างทั่วถึง และสนับสนุนการปฏิบัติงานของอาสาสมัคร

๓.๒ สิ่งแวดล้อมถูกทำลาย ความต้องการของประชาชน คือ ส่งเสริมให้ความรู้แก่ประชาชนในการอนุรักษ์สิ่งแวดล้อม และใช้พลังงานอย่างประหยัดและจำเป็น

๓.๓ เกิดสารเคมีตกค้างในอาหารและปัญหาปุ๋ยยาราคาแพง ความต้องการของประชาชน คือ ส่งเสริมการเกษตรอินทรีย์ สมุนไพรพื้นบ้านและภูมิปัญญาท้องถิ่น